

Se concede un plazo de diez días a los tenedores de aceites de oliva inmovilizados para que opten por cualquiera de los sistemas indicados y lo comuniquen por escrito a la Delegación de Abastecimientos de la provincia donde el aceite se halle almacenado.

El incumplimiento de cuanto se dispone en esta Resolución y la resistencia o negativa a la entrega de los aceites de oliva será sancionado de acuerdo con lo establecido en el Decreto 3052/1968, de 17 de noviembre, modificado por el 2693/1972, de 15 de septiembre, y en el Decreto 1552/1974, de 31 de mayo.

Esta Resolución entrará en vigor el día siguiente al de su publicación en el «Boletín Oficial del Estado».

Madrid, 9 de julio de 1974.—El Director general, Félix Pareja Muñoz.

14338 RESOLUCION de la Dirección General de Exportación sobre exportaciones de aceite de oliva.

Las recientes disposiciones dictadas por el Ministerio de Comercio en relación con la exportación y con el mercado interior del aceite de oliva, aconsejan a esta Dirección General dictar normas complementarias que coordinen estas acciones.

En consecuencia, esta Dirección General ha resuelto lo siguiente:

Las exportaciones de aceite de oliva sólo podrán realizarse con cargo al tercio de libre disposición de los tenedores de aceite que hubieran declarado sus existencias, de acuerdo con la Resolución de la Dirección General de Comercio Alimentario sobre abastecimiento de este producto.

Por tanto, la Comisaría General de Abastecimientos, a través de sus Servicios provinciales, comprobará que el aceite amparado por las licencias de exportación corresponde al mencionado tercio de libre disposición.

Esta Resolución entrará en vigor el mismo día de su publicación en el «Boletín Oficial del Estado».

Lo que comunico a V. S.

Dios guarde a V. S.

Madrid, 19 de julio de 1974.—El Director general de Exportación, Luis Medina.

Sr. Subdirector general de Ordenación de las Exportaciones Agrarias.

MINISTERIO DE LA VIVIENDA

13353 ORDEN de 1 de julio de 1974 por la que se aprueba la norma tecnológica de la edificación NTE-ISH/1974, «Instalaciones de salubridad: Humos y gases» (continuación).

Ilustrísimo señor:

En aplicación del Decreto 3585/1972, de 23 de diciembre («Boletín Oficial del Estado» del 15 de enero de 1973), a propuesta

de la Dirección General de Arquitectura y Tecnología de la Edificación y previo informe del Ministerio de Industria y del Consejo Superior de la Vivienda, este Ministerio ha resuelto:

Artículo 1.º Se aprueba provisionalmente la norma tecnológica de la edificación, que figura como anexo de la presente Orden, NTE-ISH/1974, «Instalaciones de salubridad: Humos y gases» (continuación).

Art. 2.º La NTE-ISH/1974 desarrolla a nivel operativo las Normas Básicas de Instalaciones de gas en edificios habitados, aprobada por Orden de la Presidencia del Gobierno de 20 de marzo de 1973 («Boletín Oficial del Estado» del día 30) y el Reglamento sobre utilización de productos petrolíferos para calefacción y otros usos no industriales, aprobado por Orden del Ministerio de Industria de 21 de junio de 1968 («Boletín Oficial del Estado» del día 3 de julio).

Se regulan las actuaciones de Diseño, Cálculo, Construcción, Control, Valoración y Mantenimiento.

Art. 3.º La presente norma entrará en vigor a partir de su publicación en el «Boletín Oficial del Estado» y podrá ser utilizada a efectos de lo dispuesto en el Decreto 3585/1972, con excepción de lo establecido en sus artículos octavo y décimo.

Art. 4.º En el plazo de seis meses naturales, contados a partir de la publicación de la presente Orden en el «Boletín Oficial del Estado», sin perjuicio de la entrada en vigor que en el artículo anterior se señala y al objeto de dar cumplimiento a lo establecido en el artículo quinto del Decreto 3585/1972, las personas que lo crean conveniente y especialmente aquellas que tengan debidamente asignada la responsabilidad de la planificación o de las diversas actuaciones tecnológicas relacionadas con la norma que por esta Orden se aprueba, podrán dirigirse a la Dirección General de Arquitectura y Tecnología de la Edificación (Subdirección General de Tecnología de la Edificación, Sección de Normalización), señalando las sugerencias u observaciones que a su juicio puedan mejorar el contenido o aplicación de la norma.

Art. 5.º 1. Consideradas, en su caso, las sugerencias remitidas y a la vista de la experiencia derivada de su aplicación, la Dirección General de Arquitectura y Tecnología de la Edificación propondrá a este Ministerio las modificaciones pertinentes a la norma que por la presente Orden se aprueba.

2. Transcurrido el plazo de un año a partir de la fecha de publicación de la presente Orden sin que hubiera sido modificada la norma en la forma establecida en el párrafo anterior, se entenderá que ha sido definitivamente aprobada, a todos los efectos prevenidos en el Decreto 3585/1972, incluidos los de los artículos octavo y décimo.

Art. 6.º Quedan derogadas las disposiciones vigentes que se opongan a lo dispuesto en esta Orden.

Lo que comunico a V. I. para su conocimiento y efectos.

Dios guarde a V. I.

Madrid, 1 de julio de 1974.

RODRIGUEZ MIGUEL

Ilmo. Sr. Director general de Arquitectura y Tecnología de la Edificación.



10

**NTE
Construcción**

Instalaciones de Salubridad

Humos y Gases

Smoke and gases evacuation. Construction

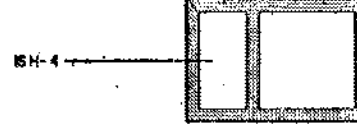
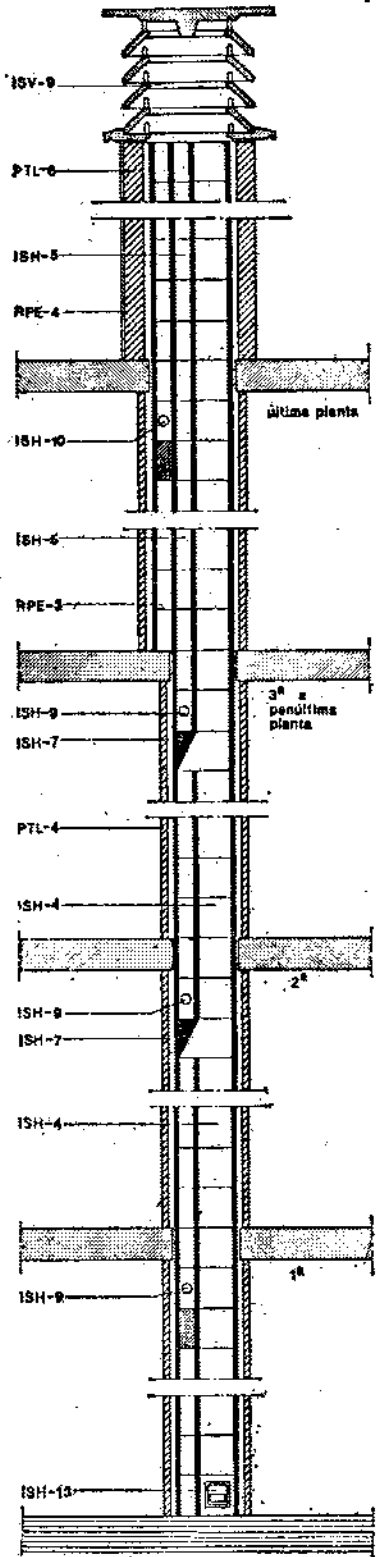


15

ISH

1974

ISH-26 Chimenea múltiple para combustible gas con acometidas sucesivas desde 4 hasta 8 plantas-H-N



ISH - 4 Pieza simple-simple. Se colocará en forma de columna en todas las plantas excepto en la última planta servida y en el remate sobre cubierta. El interior quedará perfectamente liso. La pieza de apoyo en la cara superior del forjado estará dotada de pestaña.

ISH - 5 Pieza simple-doble. Se colocará en forma de columna en la última planta servida y en el remate sobre cubierta. La pieza de apoyo en la cara superior del forjado estará dotada de pestaña.

ISH - 6 Pieza de acometida simple-simple. Se colocará a la altura de la salida de gases del aparato de combustión, en todas las plantas servidas excepto la última.

ISH - 10 Pieza de acometida simple-doble. Se colocará a la altura de la salida de humos del aparato de combustión en la última planta servida.

ISH - 7 Pieza de derivación simple-simple. Se colocará debajo de la pieza de acometida simple-simple en todas las plantas servidas excepto en la primera y la última.

RPE - 3 Mortero M-40a, de cemento P-350 y arena limpia de dosificación 1:6, para recibido de las piezas que forman la chimenea, formando juntas de 0,5 cm de espesor y para relleno de los conductos auxiliares de las piezas simple-simple y simple-doble, previo a su colocación, anteriores a las piezas de acometida.

PTL - 4 Panderete de ladrillo hueco sencillo. Se apoyará en cada uno de los forjados, formando una cámara de 4 cm de espesor.

ISH - 13 Compuerta de hormigón para registro recibida a la chimenea con mortero M-40a de cemento P-350 y arena limpia, de dosificación 1:6 y alineada a haces interiores con las piezas que forman la chimenea. Se dispondrán una compuerta en la primera planta a servir, en la pieza simple-simple con pestaña.

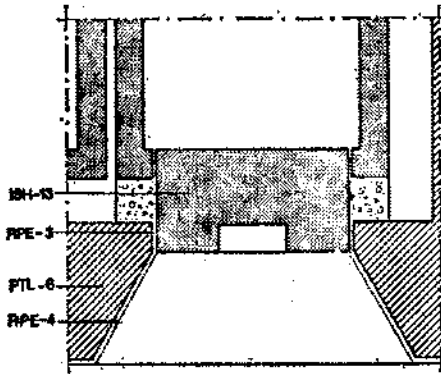
PTL - 6 Citara de ladrillo hueco doble colocada en el remate de la chimenea sobre cubierta. Se apoyará en el forjado de cubierta, formando una cámara de 4 cm de espesor.

Ministerio de la Vivienda - España

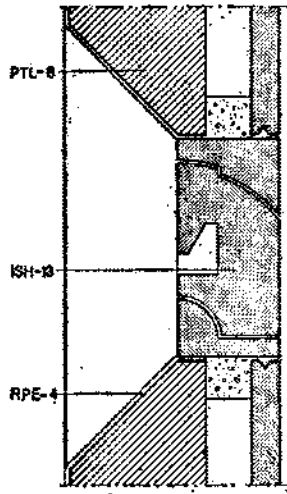
CI/SIB

(67.7)

CDU 697.98



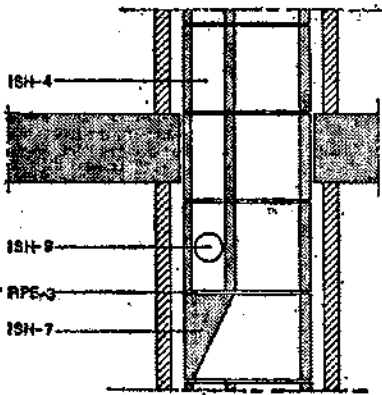
Planta



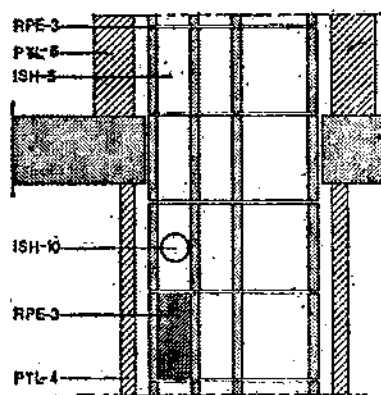
Sección

ISV : 9 Aspirador estático de 800 cm² de sección útil, colocado como remate de la chimenea. La pieza de base se recibirá a la citara con mortero M-40a de cemento P-350 y arena limpia, de dosificación 1:6.

RPE : 4 Enfoscado fratasado de 20 mm de espesor, con mortero de cemento P-350 y arena de río de dosificación 1:4. En revestimiento del remate sobre cubierta.



Detalle 2ª planta



Detalle última planta



11

**NTE
Construcción**

Instalaciones de Salubridad

Humos y Gases

Smoke and gases evacuation. Construction.

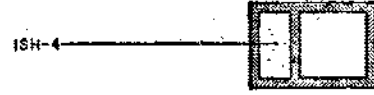
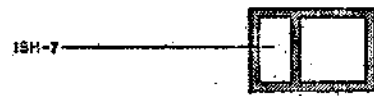
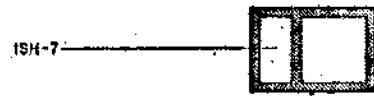
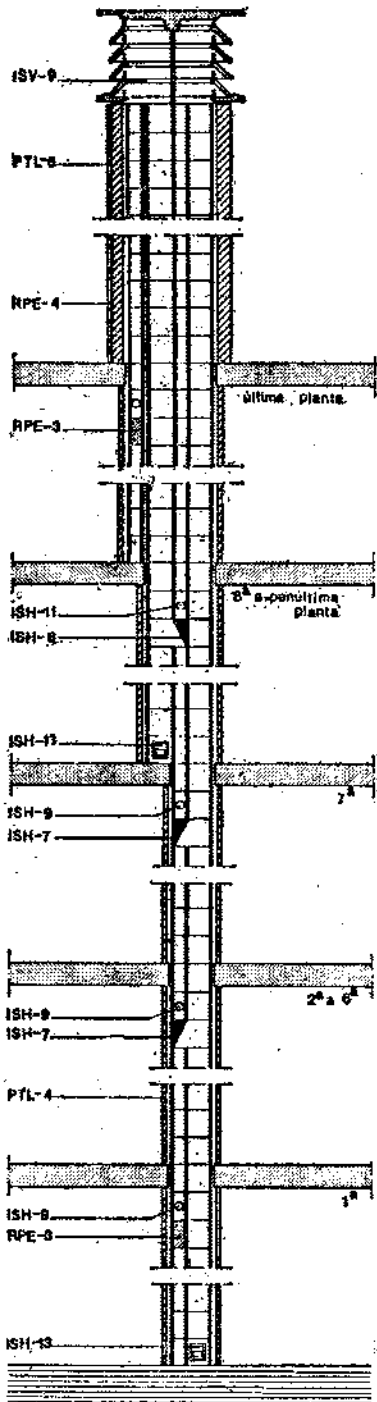


16

ISH

1974

ISH-27 Chimenea múltiple para combustible gas con acometidas sucesivas desde 9 hasta 14 plantas-H.N.



ISH - 4 Pieza simple-simple. Se colocará en forma de columna en las siete primeras plantas servidas. El interior quedará perfectamente liso. La pieza de apoyo en la cara superior del forjado estará dotada de pestaña.

ISH - 6 Pieza doble-simple. Se colocará en forma de columna, desde la planta octava hasta el final de la chimenea. El interior quedará perfectamente liso. La pieza de apoyo en la cara superior del forjado estará dotada de pestaña.

ISH - 3 Pieza simple-múltiple de dimensiones 20X10 cm. Se colocará en forma de columna en la última planta y en el remate sobre cubierta, adosada a las piezas doble-simple. Durante la colocación de las piezas se practicará a la altura de la salida de gases del aparato de combustión, un orificio de dimensiones 2 cm superiores a las del conducto de evacuación, para acometida del mismo. La pieza de apoyo en la cara superior del forjado estará dotada de pestaña.

ISH - 9 Pieza de acometida simple-simple. Se colocará a la altura de la salida de gases del aparato de combustión, en las siete primeras plantas servidas.

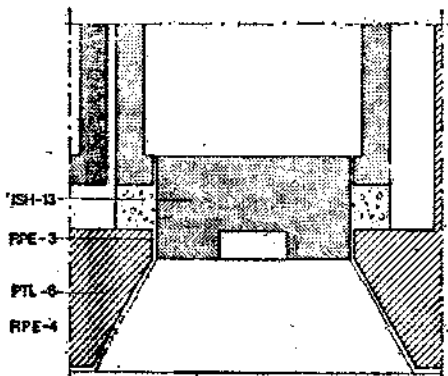
ISH - 11 Pieza de acometida doble-simple. Se colocará a la altura de la salida de gases del aparato de combustión, desde la octava planta servida hasta el final de la chimenea, excepto en la última planta y en el remate sobre cubierta.

ISH - 7 Pieza de derivación simple-simple. Se colocará debajo de la pieza de acometida simple-simple, en las siete primeras plantas, excepto en la primera planta servida.

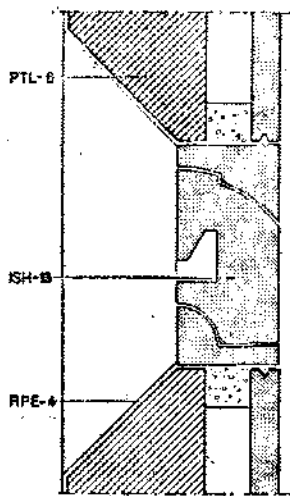
ISH - 8 Pieza de derivación doble-simple. Se colocará debajo de la pieza de acometida doble-simple, desde la planta octava hasta el final de la chimenea, excepto en la última planta servida y en el remate sobre cubierta.

RPE - 3 Mortero M-40a, de cemento P-350 y arena limpia de dosificación 1:6, para recibo de las piezas que forman la chimenea, formando juntas de 0,5 cm de espesor y para relleno de los conductos auxiliares de las piezas simple-simple y simple-doble, previo a su colocación, anteriores a las piezas de acometida.

Ministerio de la Vivienda - España



Planta



Sección

PTL - 4 Panderete de ladrillo hueco sencillo. Se apoyará en cada uno de los forjados, formando una cámara de 4 cm de espesor.

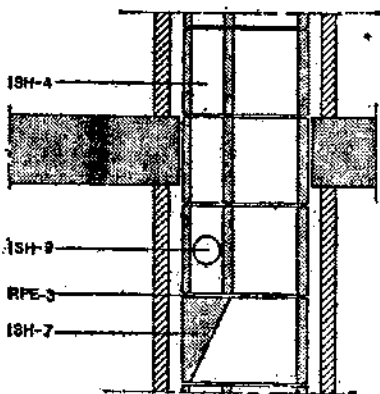
ISH - 13 Compuerta de hormigón para registro, recibida a la chimenea con mortero M-40a de cemento P-350 y arena limpia, de dosificación 1:6 y alineada a haces interiores con las piezas que forman la chimenea. Se dispondrán dos compuertas con la siguiente disposición:

- En la primera planta a servir, en la pieza simple-simple con pestaña.
- En la octava planta a servir, en la pieza doble-simple con pestaña.

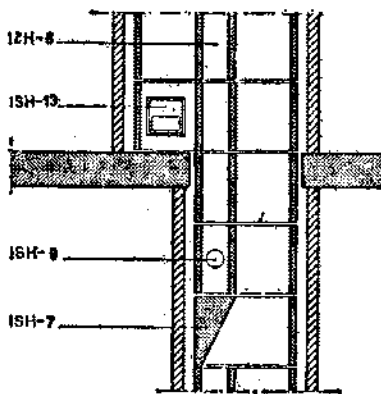
PTL - 6 Citara de ladrillo hueco doble colocada en el remate de la chimenea sobre cubierta. Se apoyará en el forjado de cubierta, formando una cámara de 4 cm de espesor.

ISV - 9 Aspirador estático de 1.200 cm² de sección útil colocado como remate de la chimenea. La pieza de base se recibirá a la citara con mortero M-40a de cemento P-350 y arena limpia, de dosificación 1:6.

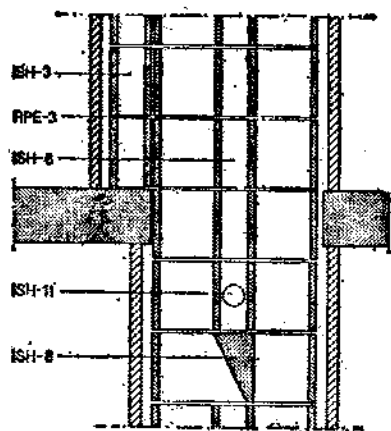
RPE - 4 Enfoscado fratasado de 20 mm de espesor, con mortero de cemento P-350 y arena de río, de dosificación 1:4. En revestimiento del remate sobre cubierta.



Detalle 2ª a 6ª planta



Detalle 7ª planta



Detalle penúltima planta



12

**NTE
Construcción**

Instalaciones de Salubridad

Humos y Gases

Smoke and gases evacuation. Construction

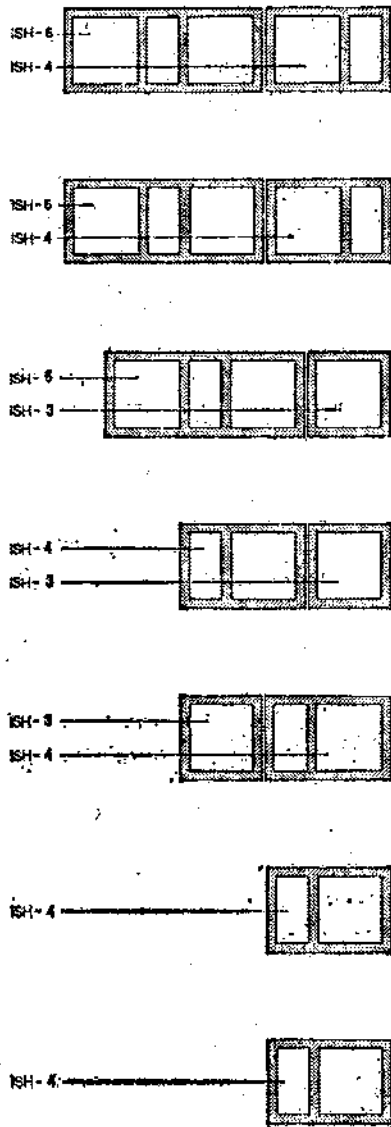
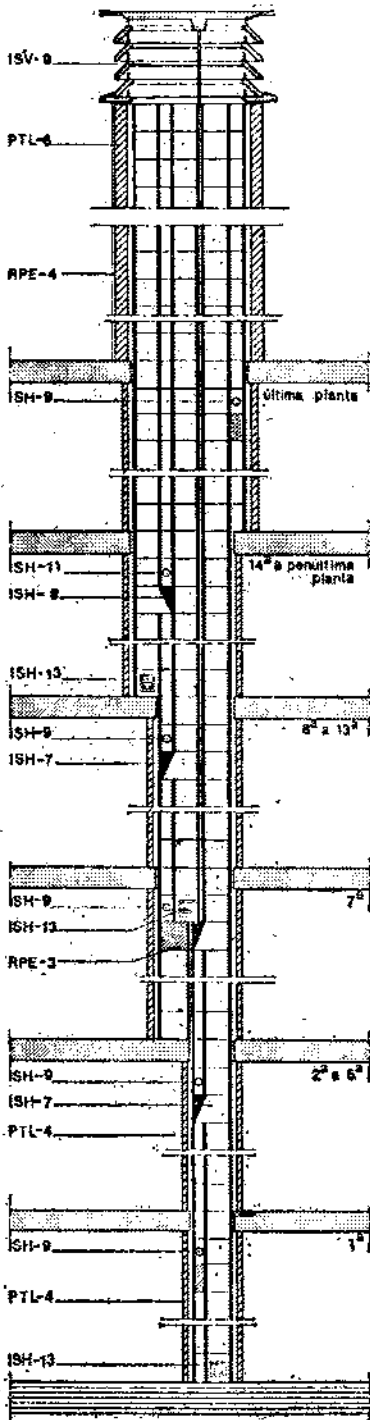


17

ISH

1974

ISH-28 Chimenea múltiple para combustible gas con acometidas sucesivas desde 15 hasta 20 plantas-H-N



ISH - 4 Pieza simple-simple. Se colocará en forma de columna en las trece primeras plantas servidas y en la última planta y remate sobre cubierta. El interior quedará perfectamente liso. La pieza de apoyo en la cara superior del forjado estará dotada de pestaña.

ISH - 6 Pieza doble-simple. Se colocará en forma de columna, desde la planta catorce hasta el final de la chimenea. El interior quedará perfectamente liso. La pieza de apoyo en la cara superior del forjado estará dotada de pestaña.

ISH - 3 Pieza simple múltiple. De dimensiones 20x20 cm. Se colocará en forma de columna desde la planta séptima hasta el final de la chimenea excepto en la última planta y en el remate sobre cubierta. El interior quedará perfectamente liso. La pieza de apoyo en la cara superior del forjado, estará dotada de pestaña.

ISH - 9 Pieza de acometida simple-simple. Se colocará a la altura de la salida de gases del aparato de combustión, en las trece primeras plantas servidas y en la última planta.

ISH - 11 Pieza de acometida doble-simple. Se colocará a la altura de la salida de gases del aparato de combustión, desde la planta catorce hasta el final de la chimenea, excepto en la última planta servida.

ISH - 7 Pieza de derivación simple-simple. Se colocará debajo de la pieza de acometida simple-simple, en las trece primeras plantas, excepto en la primera planta servida.

ISH - 8 Pieza de derivación doble-simple. Se colocará debajo de la pieza de acometida doble-simple, desde la planta catorce hasta el final de la chimenea, excepto en la última planta servida.

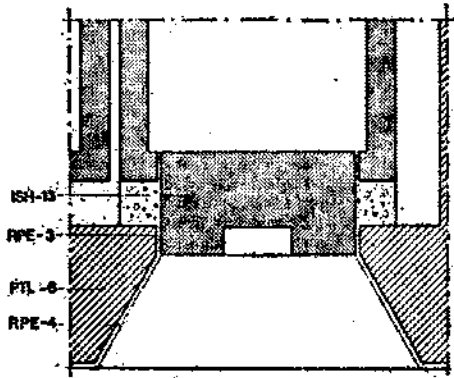
RPE - 3 Mortero M-40a de cemento P-350 y arena limpia de dosificación 1:6, para recibido de las piezas que forman la chimenea, formando juntas de 0,5 cm de espesor y para relleno de los conductos auxiliares de las piezas simple-simple y simple-doble, previo a su colocación, anteriores a las piezas de acometida.

PTL - 4 Panderete de ladrillo hueco sencillo. Se apoyará en cada uno de los forjados, formando una cámara con las piezas simple-múltiple, de 4 cm de espesor.

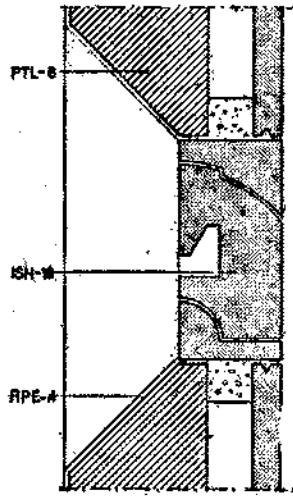
Ministerio de la Vivienda - España

CI/SfB (57.7)

CDU 697.98



Planta



ISH-13 Compuerta de hormigón para registro, recibida a la chimenea con mortero M-40a de cemento P-350 y arena limpia de dosificación 1:6 y alincada a haces interiores con las piezas que forman la chimenea. Se dispondrán tres compuertas con la siguiente disposición:

En la primera planta a servir, en la pieza simple-simple con pestaña.

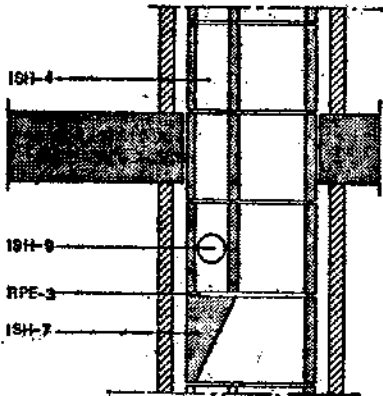
En la séptima planta a servir, en la pieza simple-múltiple con pestaña.

En la décimocuarta planta a servir, en la pieza doble-simple con pestaña.

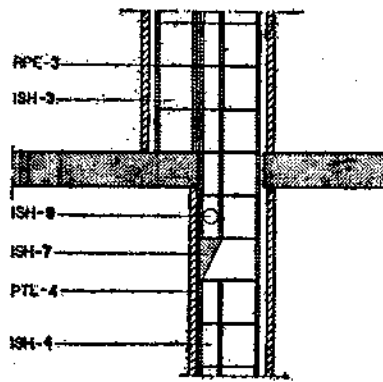
PTL-6 Citara de ladrillo hueco doble colocada en el remate de la chimenea sobre cubierta. Se apoyará en el forjado de cubierta, formando una cámara de 4 cm de espesor.

ISH-9 Aspirador estático de 1.600 cm² de sección útil, colocado como remate de la chimenea. La pieza de base se recibirá a la citara con mortero M-40a de cemento P-350 y arena limpia de dosificación 1:6.

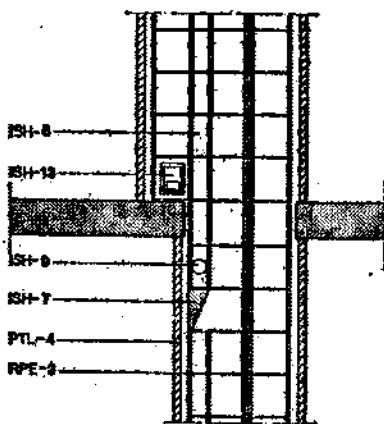
RPE-4 Enfoscado fratasado de 20 mm de espesor, con mortero de cemento P-350 y arena limpia, de dosificación 1:4. En revestimiento del remate sobre cubierta.



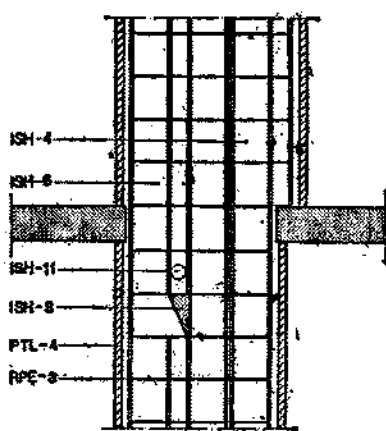
Detalle 2ª a 5ª planta



Detalle 6ª planta



Detalle 13ª planta



Detalle penúltima planta



13

**NTE
Construcción**

Instalaciones de Salubridad

Humos y Gases

Smoke and gases evacuation. Construction

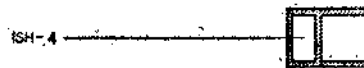
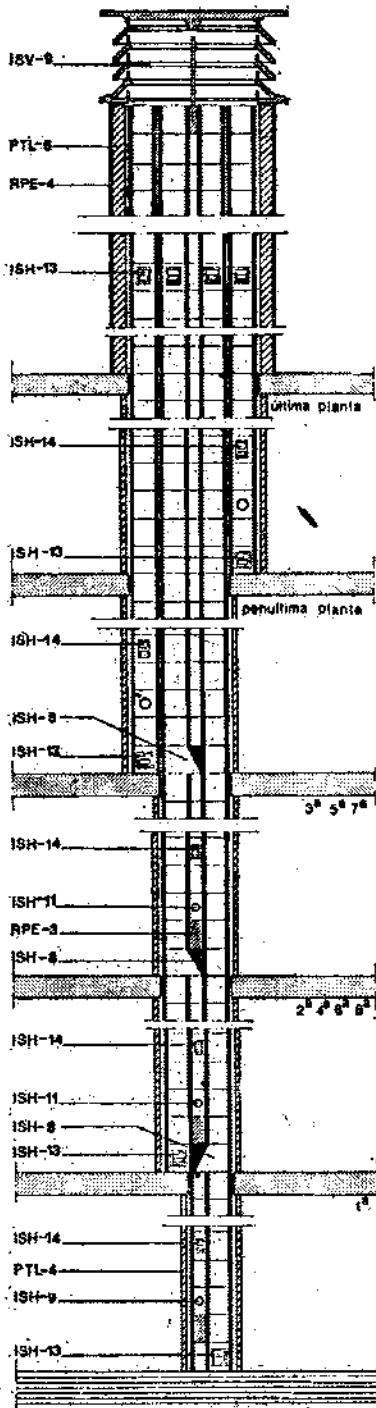


18

ISH

1974

ISH-29 Chimenea múltiple para combustible sólido con acometidas alternadas desde 4 hasta 10 plantas-H-N



ISH - 8 Pieza de derivación doble-simple. Con pestaña. Se colocará en la cara superior del forjado de todas las plantas servidas, excepto la primera y la última planta y en el remate sobre cubierta.

ISH - 4 Pieza simple-simple. Se colocará en forma de columna en la primera planta servida. El interior de las piezas quedará liso. La pieza de apoyo en la cara superior del forjado, estará dotada de pestaña

ISH - 6 Pieza doble simple. Se colocará en forma de columna, a partir de las piezas de derivación doble simple, colocados en todas las plantas servidas, excepto en la primera planta servida. El interior de las piezas quedará liso.

ISH - 3 Pieza simple-múltiple. Se colocará en forma de columna en las dos últimas plantas y en el remate sobre cubierta, adosadas a las piezas doble simple. Durante la colocación de las piezas se practicará, a la altura de la salida de humos del aparato de combustión, un orificio de dimensiones 2 cm superiores a la del conducto de evacuación, para acometida del mismo. El interior de las piezas quedará liso. La pieza de apoyo en la cara superior de los forjados, estará dotada de pestaña.

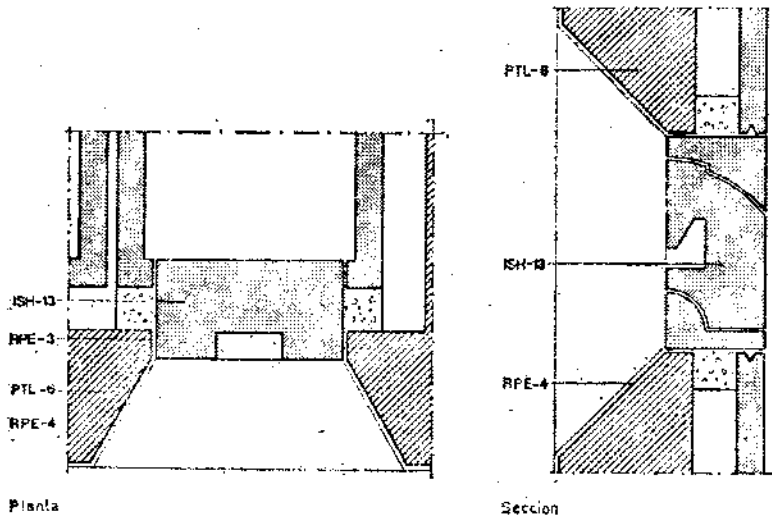
ISH - 9 Pieza de acometida simple-simple. Se colocará a la altura de la salida de humos del aparato de combustión, en la primera planta servida.

ISH - 11 Pieza de acometida doble-simple. Se colocará a la altura de la salida de humos del aparato de combustión, en todas las plantas servidas excepto en la primera, en las dos últimas y en el remate sobre cubierta.

RPE - 3 Mortero M-40a de cemento P-350 y arena limpia de dosificación 1:3, para recibo de las piezas que forman la chimenea, formando juntas de 0,5 cm de espesor y para relleno de los conductos auxiliares de las piezas simple-simple y simple-doble, previo a su colocación, anteriores a las piezas de acometida.

PTL - 4 Panderete de ladrillo hueco sencillo. Se apoyará en cada uno de los forjados, formando una cámara de 4 cm de espesor.

Ministerio de la Vivienda - España



ISH-13 Compuerta de hormigón para registro recibida a la chimenea con mortero M-40a de cemento P-350 y arena limpia, de dosificación 1:6 y alineada a haces interiores con las piezas que forman la chimenea. Se dispondrán ocho compuertas con la siguiente disposición:

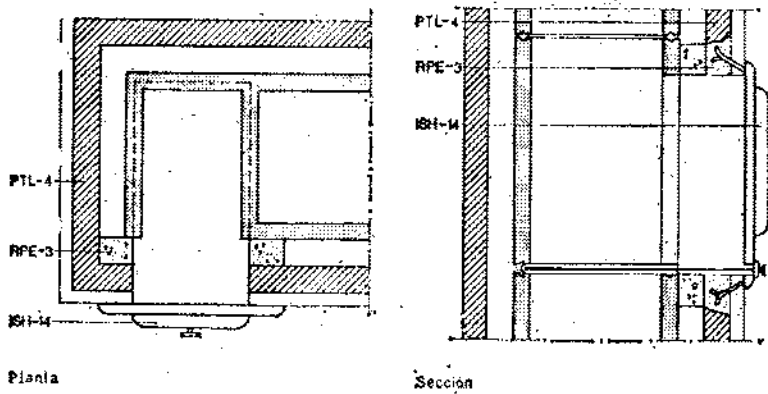
En la primera planta a servir, en la pieza simple-simple con pestaña.

En la segunda planta a servir, en la pieza de derivación doble-simple con pestaña.

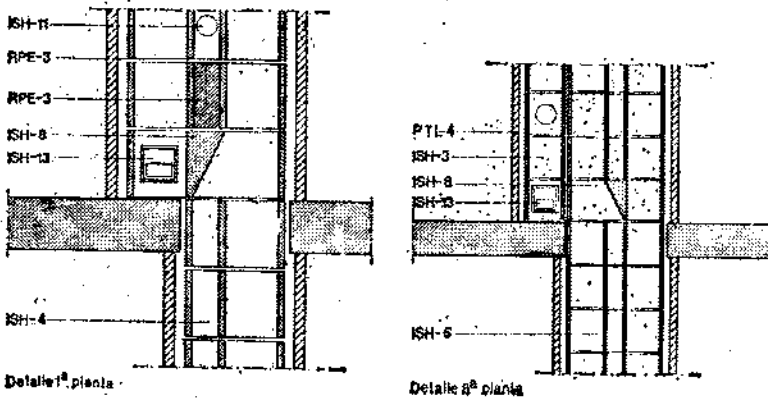
En la penúltima planta a servir, en la pieza simple-múltiple con pestaña.

En la última planta a servir, en la pieza simple-múltiple con pestaña.

Cuatro compuertas en el remate de la chimenea sobre cubierta. Dos en los conductos colectores de la pieza doble-simple y dos en las piezas simple-múltiple.



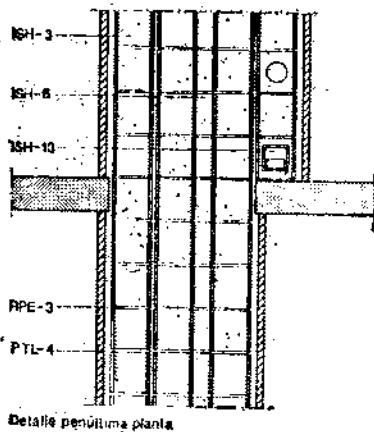
ISH-14 Regulador de tiro recibido al panderete con mortero M-40a de cemento P-350 y arena limpia, de dosificación 1:6. Se dispondrán N reguladores de tiro, uno por cada planta servida, a una altura de 150 cm de la cota de piso terminado. Las guías de la bandeja de tajadera irán recibidas en la junta horizontal de la pieza en que va alojado el regulador de tiro y la inmediatamente inferior.



PTL-6 Citara de ladrillo hueco, doble colocada en el remate de la chimenea sobre cubierta. Se apoyará en el forjado de cubierta, formando una cámara de 4 cm de espesor.

ISV-9 Aspirador estático de 1.600 cm² de sección útil, colocado como remate de la chimenea. La pieza de base se recibirá a la citara con mortero M-40a de cemento P-350 y arena limpia, de dosificación 1:6.

RPE-4 Enfoscado fratasado de 20 mm de espesor, con mortero de cemento P-350 y arena limpia de dosificación 1:4. En revestimiento del remate sobre cubierta.



Detalle penúltima planta



14

**NTE
Construcción**

Instalaciones de Salubridad

Humos y Gases

Smoke and gases evacuation. Construction

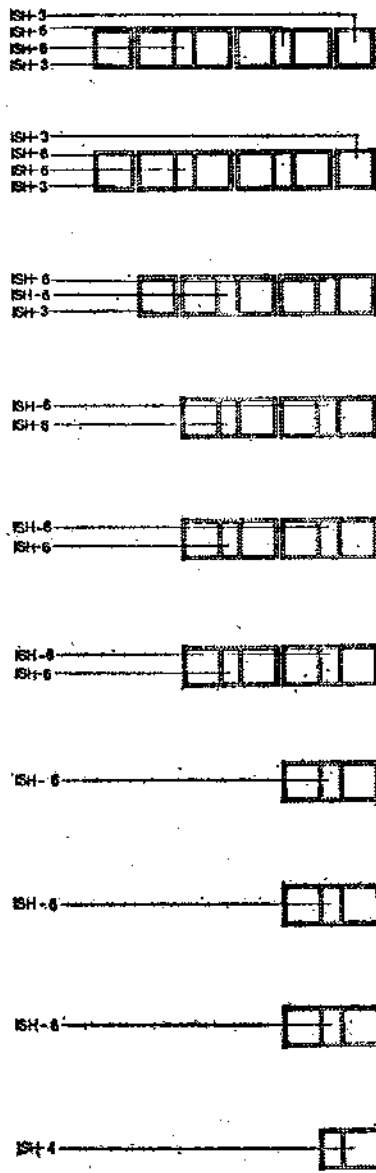
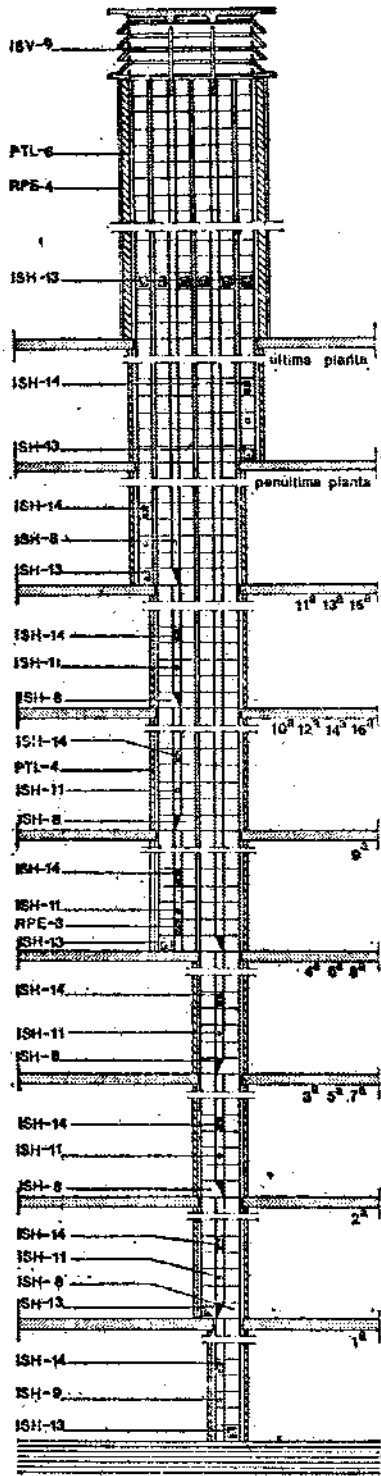


19

ISH

1974

ISH-30 Chimenea múltiple para combustible sólido con acometidas alternadas desde 11 hasta 18 plantas-H-N.



ISH - 8 Pieza de derivación doble-simple. Con pestaña. Se colocará en la cara superior del forjado de piso de todas las plantas servidas, excepto en la primera y la última planta y en el remate sobre cubierta.

ISH - 4 Pieza simple-simple. Se colocará en forma de columna en la primera planta servida. El interior de las piezas quedará liso. La pieza de apoyo en la cara superior del forjado, estará dotada de pestaña.

ISH - 6 Pieza doble-simple. Se colocará en forma de columna en todas las plantas excepto en la primera planta servida, a partir de las piezas de derivación doble-simple con pestaña. En el forjado de piso de la planta novena hasta el final de la chimenea se colocará una pieza, doble-simple con pestaña adosada a las piezas de derivación doble-simple y a partir de ella se colocarán piezas doble-simple en forma de columna hasta el final de la chimenea. El interior de las piezas quedará liso.

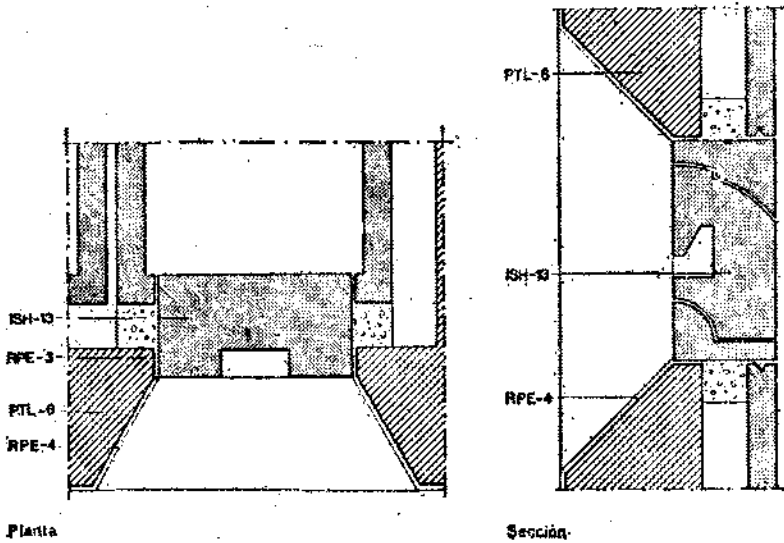
ISH - 3 Pieza simple-múltiple. Se colocará en forma de columna en las dos últimas plantas y en el remate sobre cubierta, en forma de columna. Durante la colocación de las piezas se practicará, a la altura de la salida de humos un orificio de dimensiones 2 cm mayores a la del conducto de evacuación, para acometida del mismo. El interior de las piezas quedará liso. La pieza de apoyo en la cara superior de cada forjado estará dotada de pestaña.

ISH - 9 Pieza de acometida simple-simple. Se colocará a la altura de la salida de humos del aparato de combustión, en la primera planta servida.

ISH - 11 Pieza de acometida doble-simple. Se colocará a la altura de la salida de humos del aparato de combustión, en todas las plantas servidas excepto en la primera, en las dos últimas y en el remate sobre cubierta.

RPE - 3 Mortero M-40a de cemento P-350 y arena limpia de dosificación 1:6, para recubrir de las piezas que forman la chimenea, formando juntas de 0,5 cm de espesor y para relleno de los conductos auxiliares de las piezas simple-simple y simple-doble, previo a su colocación, anteriores a las piezas de acometida.

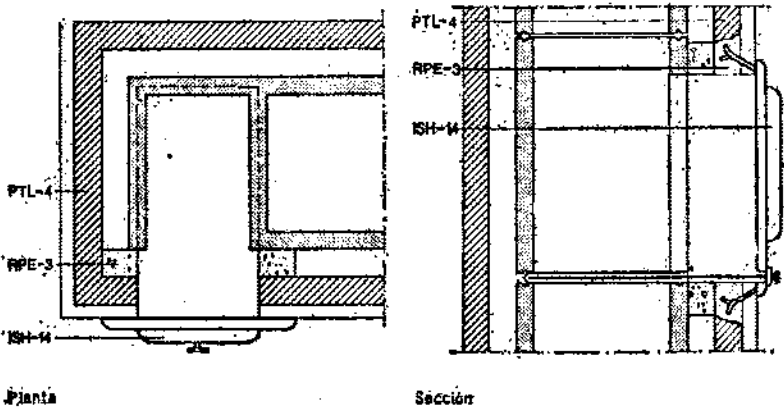
Ministerio de la vivienda - España



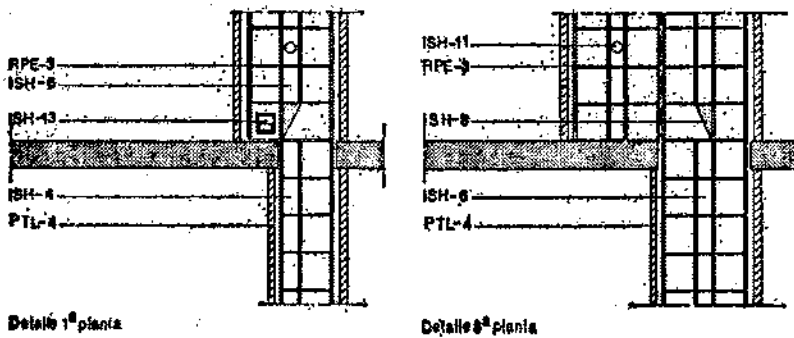
PTL-4 Panderete de ladrillo hueco sencillo. Se apoyará en cada uno de los forjados, formando una cámara de 4 cm de espesor.

ISH-13 Compuerta de hormigón para registro, recibida a la chimenea con mortero M-40a de cemento P-350 y arena limpia, de dosificación 1:6 y alineada a haces interiores con las piezas que forman la chimenea. Se dispondrán once compuertas con la siguiente disposición:

- En la primera planta a servir, en la pieza simple-simple con pestaña.
 - En la segunda planta a servir, en la pieza de derivación doble-simple con pestaña.
 - En la novena planta a servir, en la pieza doble-simple con pestaña.
 - En la penúltima planta a servir, en la pieza simple-múltiple con pestaña.
 - En la última planta a servir, en la pieza simple-múltiple con pestaña.
- Seis compuertas en el remate sobre cubierta en cada uno de los conductos colectores de las dos piezas doble-simple. Una en cada una de las piezas simple-múltiple.

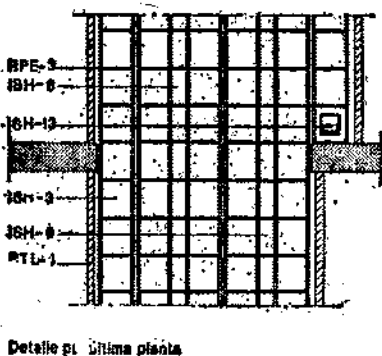


ISH-14 Regulador de tiro recibido al panderete con mortero M-40a de cemento P-350 y arena limpia, de dosificación 1:6. Se dispondrán N reguladores de tiro, uno por cada planta servida, a una altura de 150 cm de la cota de piso terminado. Las guías de la bandeja de tajadera irán recibidas en la junta horizontal de la pieza en que va alojado el regulador de tiro y la inmediatamente inferior.



PTL-6 Citara de ladrillo hueco doble colocada en el remate de la chimenea sobre cubierta. Se apoyará en el forjado de cubierta, formando una cámara de 4 cm de espesor.

ISV-9 Aspirador estático de 2.400 cm² de sección útil, colocado como remate de la chimenea. La pieza de base se recibirá a la citara con mortero M-40a de cemento P-350 y arena limpia, de dosificación 1:6.



RPE-4 Enfoscado fratasado de 20 mm de espesor, con mortero de cemento P-350 y arena limpia de dosificación 1:4. En revestimiento del remate sobre cubierta.



15

NTE
Construcción

Instalaciones de Salubridad

Humos y Gases

Smoke and gases evacuation: Construction

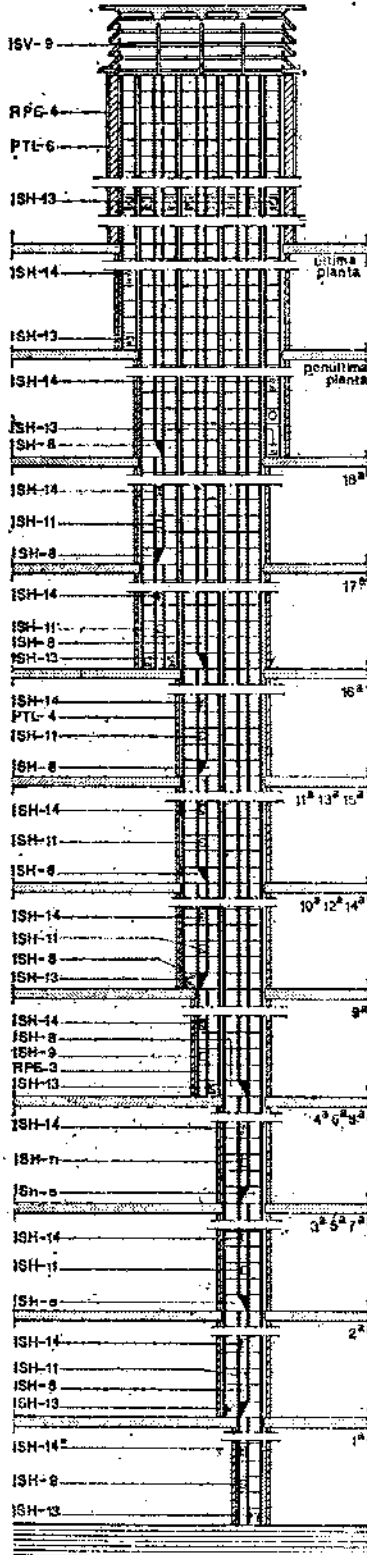


20

ISH

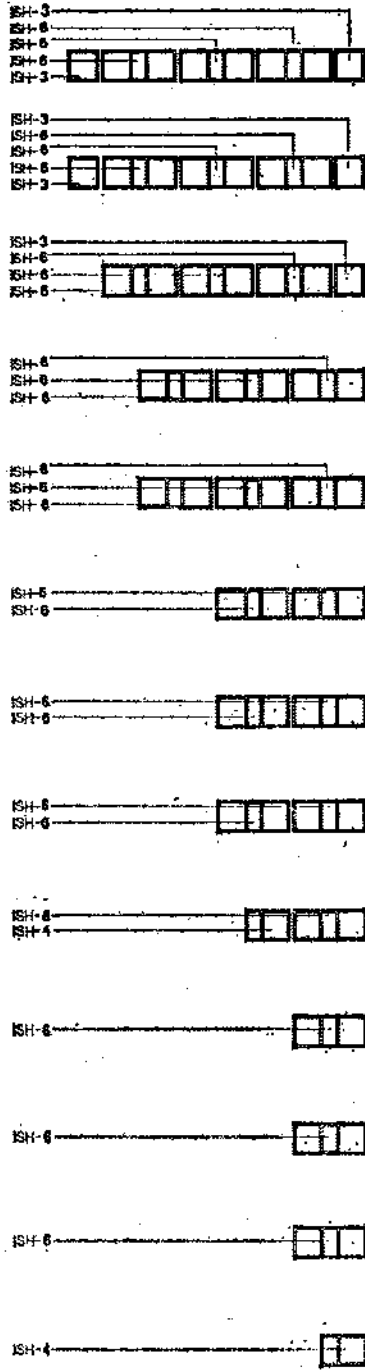
1974

ISH-31 Chimenea múltiple para combustible sólido con acometidas alternadas desde 19 hasta 20 plantas-H-N



Ministerio de la Vivienda - España

C/SIB (57.7)



ISH - 8 Pieza de derivación doble-simple. Con pestaña. Se colocará en la cara superior del forjado de piso de todas las plantas servidas, excepto en la primera y la última planta y en el remate sobre cubierta.

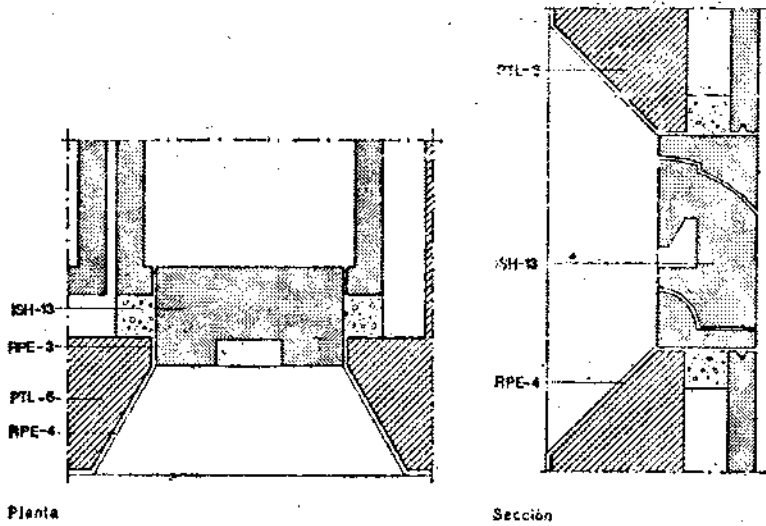
ISH - 4 Pieza simple-simple. Se colocará en forma de columna en la primera planta servida y en la novena planta servida adosada a las piezas doble-simple. El interior de las piezas quedará liso. La pieza de apoyo en la cara superior del forjado, estará dotada de pestaña.

ISH - 6 Pieza doble-simple. Se colocará en forma de columna en todas las plantas excepto en la primera planta servida, a partir de las piezas de derivación doble-simple. En el forjado de piso de la planta décima y hasta el final de la chimenea se colocará una pieza doble-simple con pestaña adosada a las piezas de derivación doble-simple con pestaña y a partir de ellas se colocarán en cada planta, en forma de columna, piezas doble-simple hasta el final de la chimenea. El interior de las piezas quedará liso. La pieza de apoyo en la cara superior de cada forjado, estará dotada de pestaña.

ISH - 8 Pieza simple-múltiple. Se colocará en forma de columna en las dos últimas plantas y en el remate sobre cubierta, adosada a la pieza doble-simple. Durante la colocación de las piezas se practicará, a la altura de la salida de humos del aparato de combustión, un orificio de dimensiones 2 cm mayores a la del conducto de evacuación, para su acometida. El interior de las piezas quedará liso. La pieza de apoyo en la cara superior de cada forjado, estará dotada de pestaña.

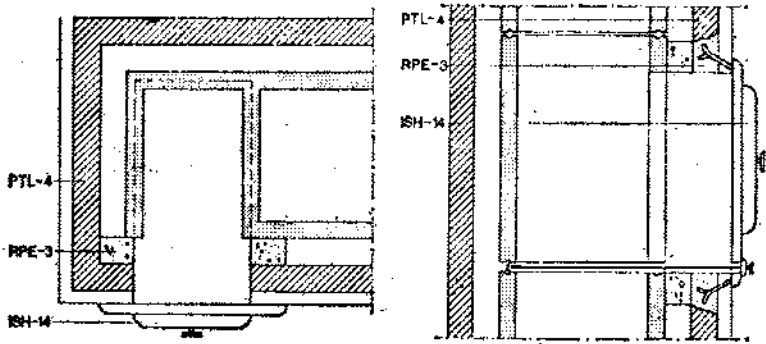
ISH - 9 Pieza de acometida simple-simple. Se colocará a la altura de la salida de humos del aparato de combustión, en la primera planta servida y en la novena.

ISH - 11 Pieza de acometida doble-simple. Se colocará a la altura de la salida de humos del aparato de combustión, en todas las plantas servidas excepto en la primera, en la novena, en las dos últimas y en el remate sobre cubierta.



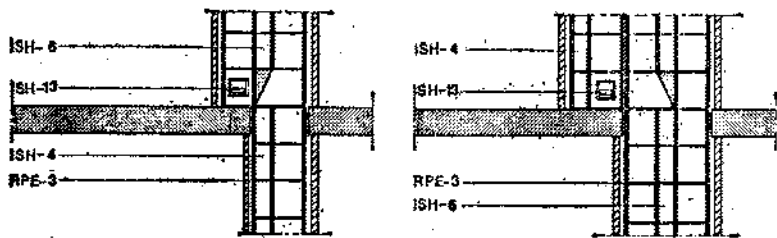
Planta

Sección



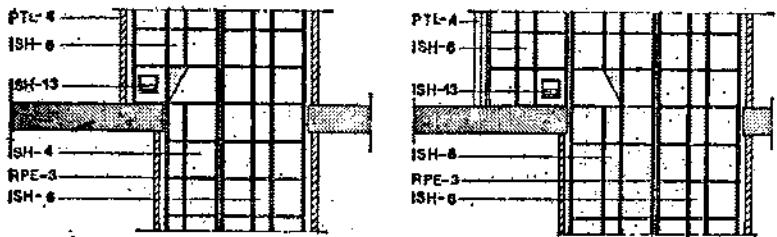
Planta

Sección



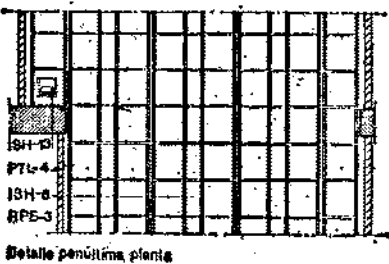
Detalle 2ª planta

Detalle 3ª planta



Detalle 4ª planta

Detalle 5ª planta



Detalle penúltima planta

RPE-3 Mortero M-40a de cemento P-350 y arena limpia de dosificación 1:6, para recibido de las piezas que forman la chimenea, formando juntas de 0,5 cm de espesor y para relleno de los conductos auxiliares de las piezas simple-simple y simple-doble; previo a su colocación, anteriores a las piezas de acometida.

PTL-4 Panderete de ladrillo hueco sencillo. Se apoyará en cada uno de los forjados, formando una cámara de 4 cm de espesor.

ISH-13 Compuerta de hormigón para registro, recibida a la chimenea con mortero M-40a de cemento P-350 y arena limpia, de dosificación 1:6 y alineada a haces interiores con las piezas que forman la chimenea. Se dispondrán quince compuertas con la siguiente disposición:

- En la primera planta a servir, en la pieza simple-simple con pestaña.
- En la segunda planta a servir, en la pieza de acometida doble-simple con pestaña.
- En la novena planta a servir, en la pieza simple-simple con pestaña.
- En la décima planta a servir, en la pieza de acometida doble-simple con pestaña.
- En la decimoséptima planta a servir, en la pieza doble-simple con pestaña.
- En la penúltima planta a servir, en la pieza simple-múltiple con pestaña.
- En la última planta a servir, en la pieza simple-múltiple con pestaña.
- Ocho compuertas en el remate sobre cubierta una en cada uno de los conductos colectores de las piezas doble-simple. Una en cada una de las piezas simple-múltiple.

ISH-14 Regulador de tiro recibido al panderete con mortero M-40a de cemento P-350 y arena limpia, de dosificación 1:6. Se dispondrán N reguladores de tiro, uno por cada planta servida, a una altura de 150 cm de la cota de piso terminado. Las guías de la bandeja de fajadera irán recibidas en la junta horizontal de la pieza en que va alojado el regulador de tiro y la inmediatamente inferior.

PTL-6 Citara de ladrillo hueco doble colocada en el remate de la chimenea sobre cubierta. Se apoyará en el forjado de cubierta, formando una cámara de 4 cm de espesor.

ISV-9 Aspirador estático de 1600 cm² de sección útil, colocado como remate de la chimenea. La pieza de base se recibirá a la citara con mortero M-40a de cemento P-350 y arena limpia, de dosificación 1:6.

RPE-4 Enfoscado fratasado de 20 mm de espesor, con mortero de cemento P-350 y arena limpia de dosificación 1:4. En revestimiento del remate sobre cubierta.



16

**NTE
Construcción**

Instalaciones de Salubridad

Humos y Gases

Smoke and gases evacuation. Construction

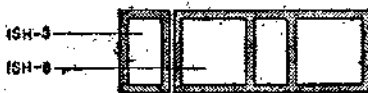
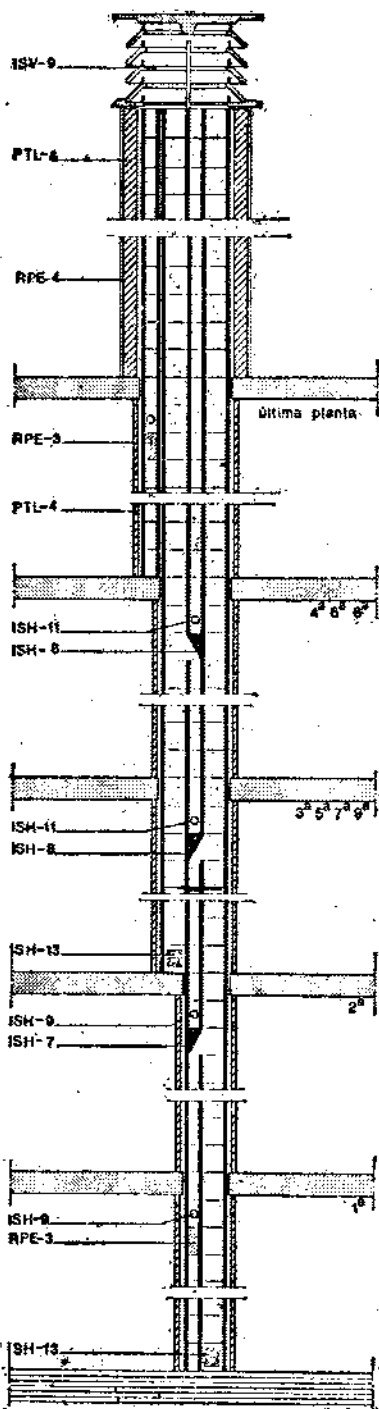


21

ISH

1974

ISH-32 Chimenea múltiple para combustible gas con acometidas alternadas desde 4 hasta 10 plantas-H-N



ISH - 4 Pieza simple-simple. Se colocará en forma de columna en las dos primeras plantas servidas. Durante la ejecución, se retirarán las rebabas de mortero, procurando que el interior de las piezas quede perfectamente liso. La pieza de apoyo en la cara superior de cada forjado estará dotada de pestaña.

ISH - 6 Pieza doble-simple. Se colocará en forma de columna desde la tercera planta hasta el final de la chimenea. El interior de las piezas quedará liso. La pieza de apoyo en la cara superior de cada forjado estará dotada de pestaña.

ISH - 3 Pieza simple-múltiple de dimensiones 20 X 10 cm. Se colocará en forma de columna en la última planta a servir y en el remate sobre cubierta. Durante la colocación de las piezas se practicará, a la altura de la salida de gases del aparato de combustión, un orificio de dimensiones 2 cm mayores a las del conducto de evacuación, para acometida del mismo.

El interior de las piezas quedará liso. La pieza de apoyo en la cara superior de cada forjado, estará dotada de pestaña.

ISH - 9 Pieza de acometida simple-simple. Se colocará a la altura de la salida de gases del aparato de combustión, en las dos primeras plantas servidas.

ISH - 11 Pieza de acometida doble-simple. Se colocará a la altura de la salida de gases del aparato de combustión, en todas las plantas servidas excepto en la última y en el remate sobre cubierta, a partir de la tercera planta servida.

ISH - 7 Pieza de derivación simple-simple. Se colocará debajo de la pieza de acometida simple-simple en la segunda planta a servir.

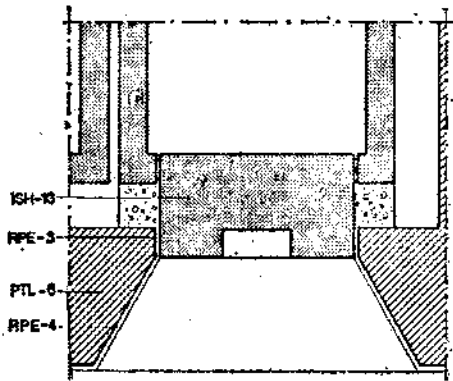
ISH - 8 Pieza de derivación doble-simple. Se colocará debajo de la pieza de acometida doble-simple, en todas las plantas servidas, excepto en la última y en el remate sobre cubierta, a partir de la tercera planta servida.

RPE - 3 Mortero M-40a, de cemento P-350 y arena limpia de dosificación 1:6, para recibo de las piezas que forman la chimenea, formando juntas de 0,5 cm de espesor y para relleno de los conductos auxiliares de las piezas simple-simple y simple-doble, previo a su colocación, anteriores a las piezas de acometida.

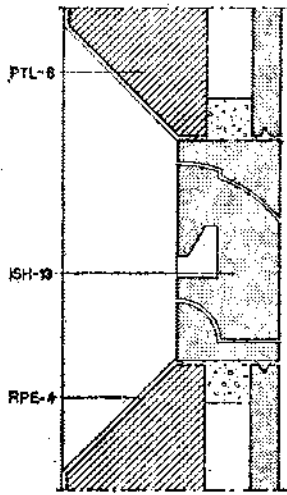
Ministerio de la Vivienda - España

C/SIB. (57.7)

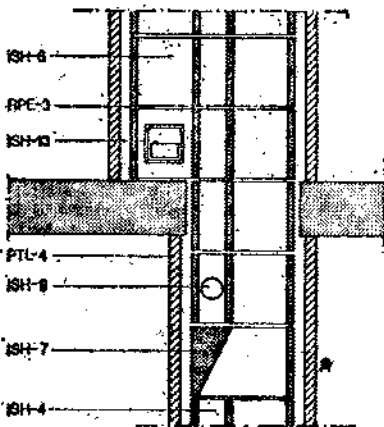
CDU 697.98



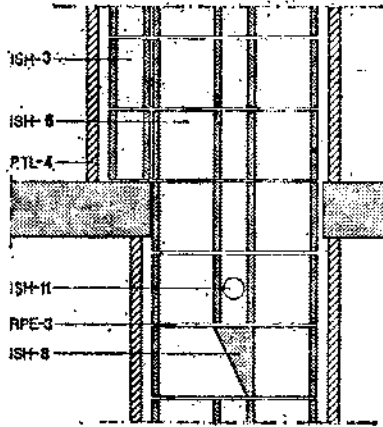
Planta



Sección



Detalle 2ª planta



Detalle penúltima planta

PTL - 4 Panderete de ladrillo hueco sencillo. Se apoyará en cada uno de los forjados, formando una cámara de 4 cm de espesor.

ISH - 13 Compuerta de hormigón para registro, recibida a la chimenea con mortero M-40a, de cemento P-350 y arena limpia, de dosificación 1:6 y alineada a haces interiores con las piezas que forman la chimenea. Se dispondrán dos compuertas con la siguiente disposición:

En la primera planta a servir, en la pieza simple-simple con pestaña.

En la tercera planta a servir, en la pieza doble-simple con pestaña.

PTL - 6 Citara de ladrillo hueco doble colocada en el remate de la chimenea sobre cubierta. Se apoyará en el forjado de cubierta, formando una cámara de 4 cm de espesor.

ISV - 9 Aspirador estático de 1.200 cm² de sección útil, colocado como remate de la chimenea. La pieza de base se recibirá a la citara con mortero M-40a de cemento P-350 y arena limpia, de dosificación 1:6.

RPE - 4 Enfoscado fratasado de 20 mm de espesor con mortero de cemento P-350 y arena limpia de dosificación 1:4. En revestimiento del remate sobre cubierta.



17

**NTE
Construcción**

Instalaciones de Salubridad

Humos y Gases

Smoke and gases evacuation. Construction

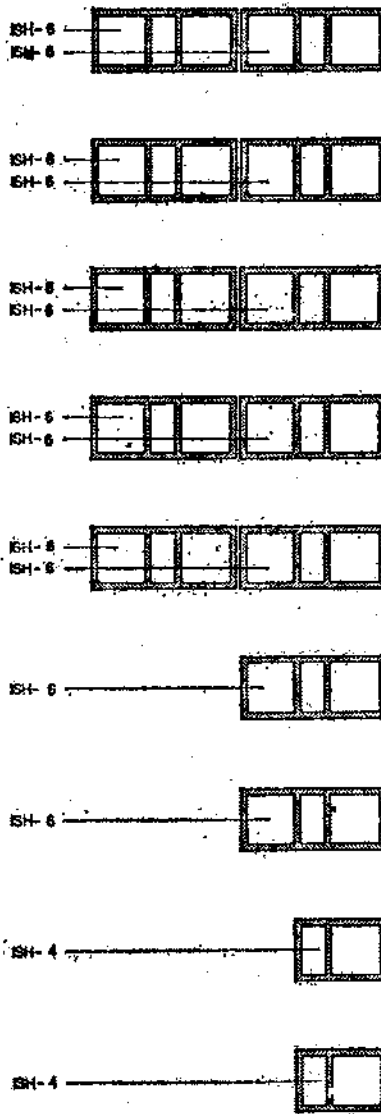
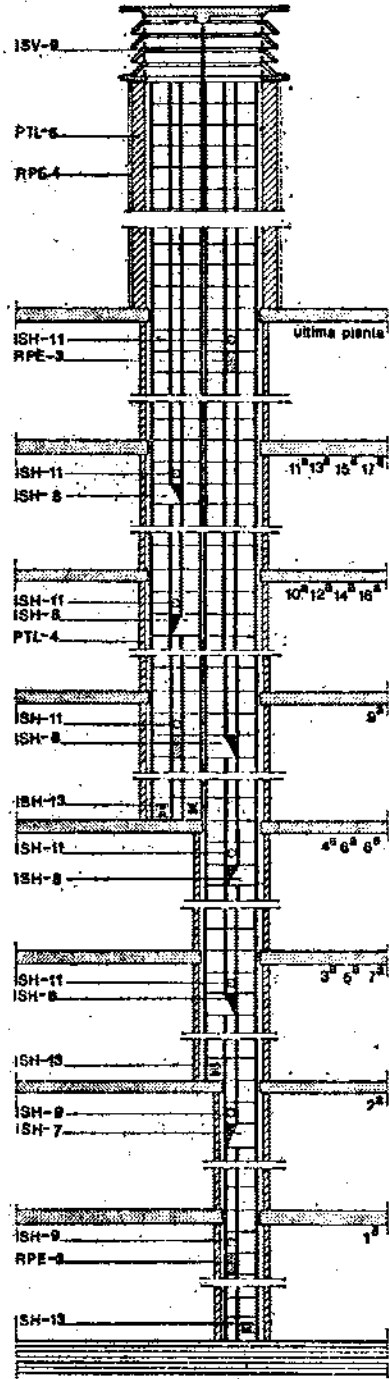


22

ISH

1974

ISH-33 Chimenea múltiple para combustible gas con acometidas alternadas desde 11 hasta 18 plantas-H-N



ISH - 4 Pieza simple-simple. Se colocará en forma de columna en las dos primeras plantas a servir.
El interior de las piezas quedará liso. La pieza de apoyo en la cara superior de cada forjado, estará dotada de pestaña.

ISH - 6 Pieza doble-simple. Se colocará en forma de columna en todas las plantas, a partir de la tercera planta a servir. Desde el forjado de piso de la planta novena, hasta el final de la chimenea se colocará una pieza doble-simple adosada a la anterior. El interior de las piezas quedará liso. La pieza de apoyo en la cara superior de cada forjado, estará dotada de pestaña.

ISH - 9 Pieza de acometida simple-simple. Se colocará a la altura de la salida de gases del aparato de combustión, en las dos primeras plantas a servir.

ISH - 11 Pieza de acometida doble-simple. Se colocará a la altura de la salida de gases del aparato de combustión, en todas las plantas desde la tercera planta a servir hasta el final de la chimenea.

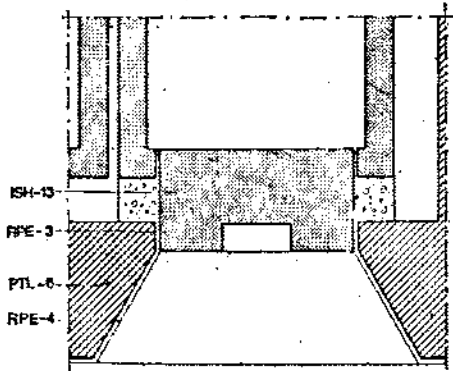
ISH - 7 Pieza de derivación simple-simple. Se colocará debajo de la acometida simple-simple en la segunda planta a servir.

ISH - 8 Pieza de derivación doble-simple. Se colocará debajo de la acometida doble-simple en todas las plantas desde la tercera planta a servir hasta el final de la chimenea, excepto en la última planta a servir.

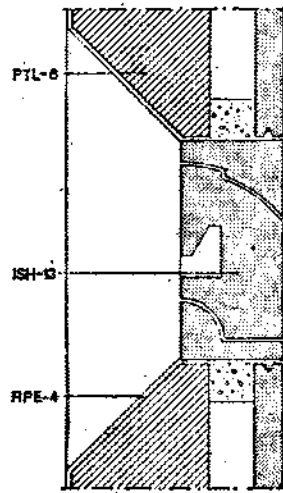
RPE - 3 Mortero M-40a de cemento P-350 y arena limpia de dosificación 1:6, para recibido de las piezas que forman la chimenea, formando juntas de 0,5 cm de espesor y para relleno de los conductos auxiliares de las piezas simple-simple y simple-doble, previo a su colocación, anteriores a las piezas de acometida.

PTL - 4 Pañerete de ladrillo hueco sencillo. Se apoyará en cada uno de los forjados, formando una cámara de 4 cm de espesor.

Ministerio de la Vivienda - España



Planta.

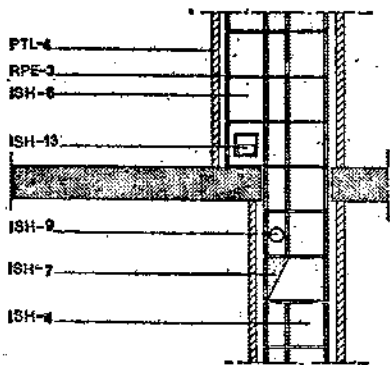


Sección

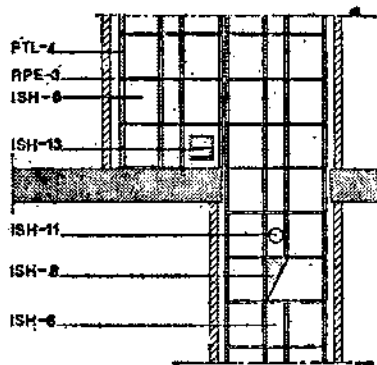
ISH-13 Compuerta de hormigón para registro, recibida a la chimenea con mortero M-40a de cemento P-350 y arena limpia, de dosificación 1:6 y alineada a haces interiores con las piezas que forman la chimenea. Se dispondrán cuatro compuertas con la siguiente disposición:

- En la primera planta a servir, en la pieza simple-simple con pestaña.
- En la tercera planta a servir, en la pieza doble-simple con pestaña.
- Dos compuertas en la novena planta a servir, en la pieza doble-simple con pestaña.

PTL-6 Cifara de ladrillo hueco doble colocada en el remate de la chimenea sobre cubierta. Se apoyará en el forjado de cubierta, formando una cámara de 4 cm de espesor.



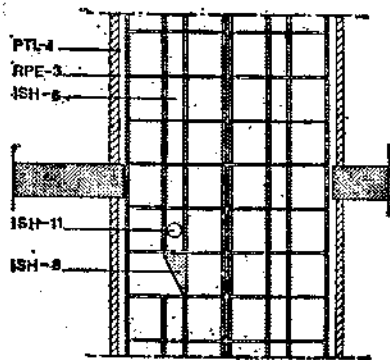
Detalle 2ª planta



Detalle 2ª planta

ISV-9 Aspirador estático de 2.000 cm² de sección útil, colocado como remate de la chimenea. La pieza de base se recibirá a la cifra con mortero M-40a de cemento P-350 y arena limpia, de dosificación 1:6.

RPE-4 Enfoscado fratasado de 20 mm de espesor, con mortero de cemento P-350 y arena limpia de dosificación 1:4. En revestimiento del remate sobre cubierta.



Detalle penúltima planta



18

NTE
Construcción

Instalaciones de Salubridad

Humos y Gases

Smoke and gases evacuation. Construction.

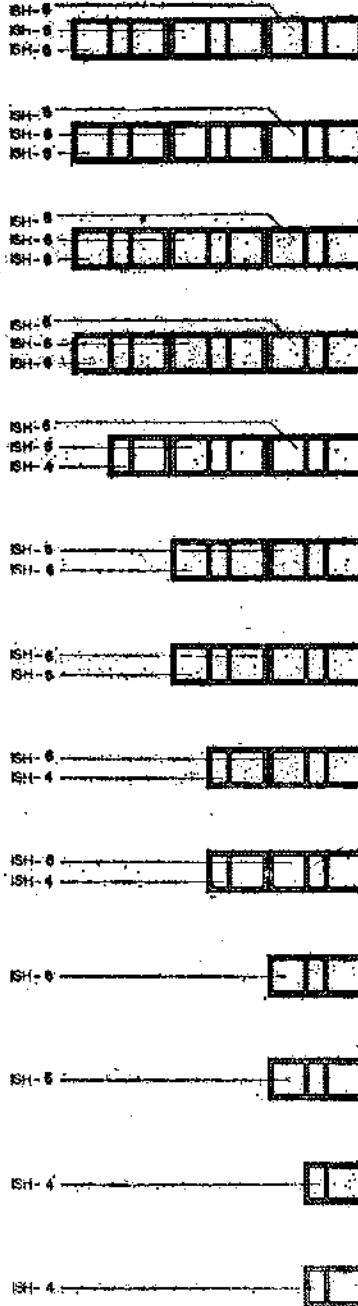
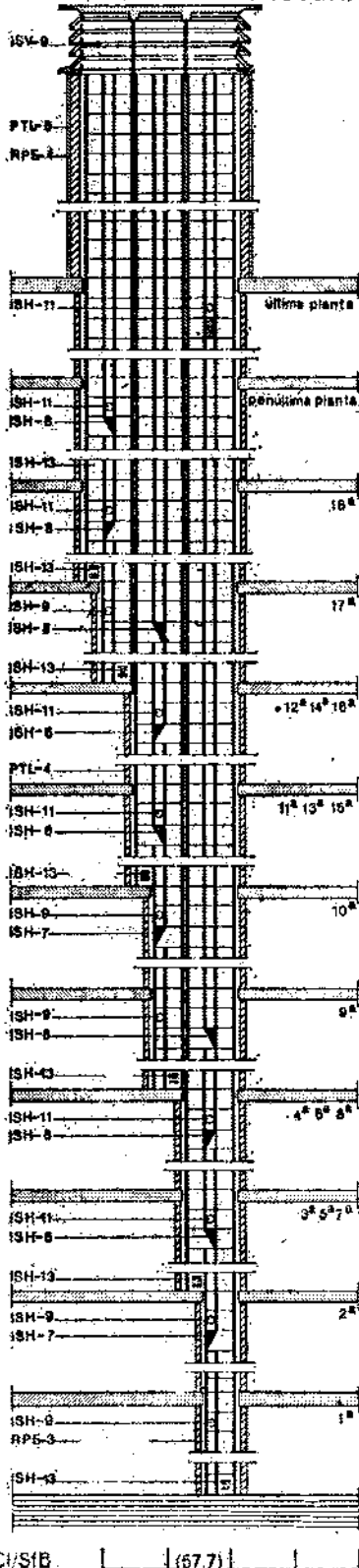


23

ISH

1974

ISH-34 Chimenea múltiple para combustible gas con acometidas alternadas desde 19 hasta 20 plantas-H-N



ISH - 4 Pieza simple-simple. Se colocará en forma de columna en las dos primeras plantas servidas y en la novena y décima y en la diecisieteava. El interior de las piezas quedará liso. La pieza de apoyo en la cara superior de cada forjado, estará dotada de pestaña.

ISH - 6 Pieza doble-simple. Se colocará en forma de columna en todas las plantas, a partir de la tercera hasta el final de la chimenea. A partir de la planta undécima hasta el final de la chimenea se colocará una pieza doble-simple adosada a la anterior. A partir de la planta decimoctava hasta el final de la chimenea se colocará una pieza doble-simple con pestaña adosada a las anteriores. El interior de las piezas quedará liso. La pieza de apoyo en la cara superior de cada forjado, estará dotada de pestaña.

ISH - 9 Pieza de acometida simple-simple. Se colocará a la altura de la salida de gases de los aparatos de combustión, en las dos primeras plantas servidas en la novena, décima y en la diecisieteava.

ISH - 11 Pieza de acometida doble-simple. Se colocará a la altura de la salida de gases de los aparatos de combustión, desde la planta tercera hasta el final de la chimenea, excepto en las plantas novena, décima y diecisieteava.

ISH - 7 Pieza de derivación simple-simple. Se colocará debajo de las piezas de acometida simple-simple en la segunda planta servida y en la décima planta servida.

ISH - 8 Pieza de derivación doble-simple. Se colocará debajo de las piezas de acometida doble-simple, desde la planta tercera hasta el final de la chimenea, excepto en la décima y en la última plantas servidas.

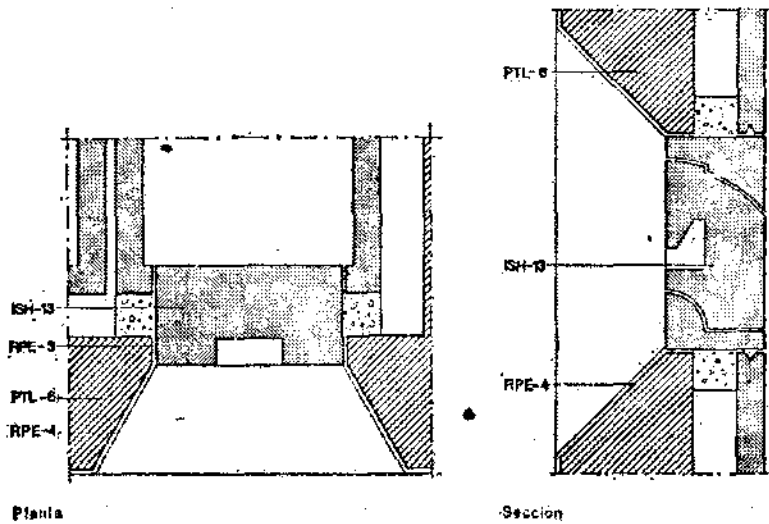
RPE - 3 Mortero M-20A de cemento P-350 y arena limpia de dosificación 1:6, para recibido de las piezas que forman la chimenea, formando juntas de 0,5 cm de espesor y para relleno de los conductos auxiliares de las piezas simple-simple y simple-doble, previo a su colocación, anteriores a las piezas de acometida.

PTL - 4 Panderete de ladrillo hueco, sencillo. Se apoyará en cada uno de los forjados, formando una cámara de 4 cm de espesor.

Ministerio de la Vivienda - España

C/SIB. (677)

CDU 697.95



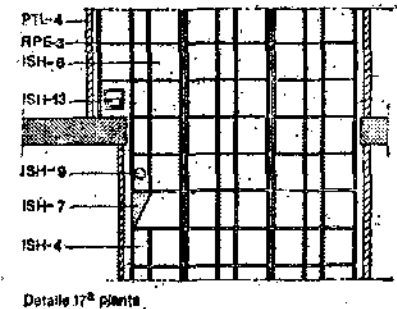
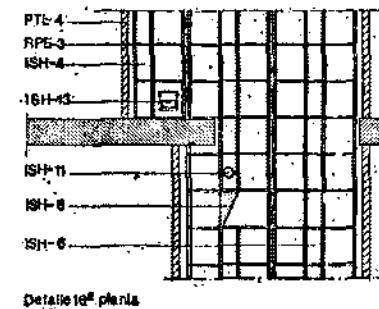
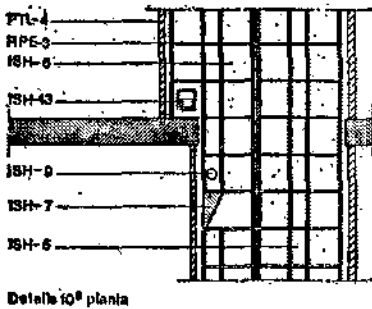
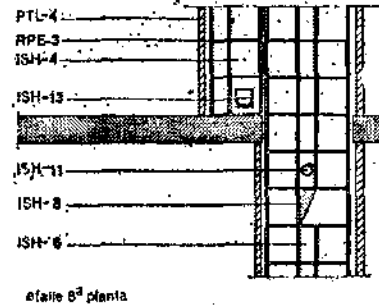
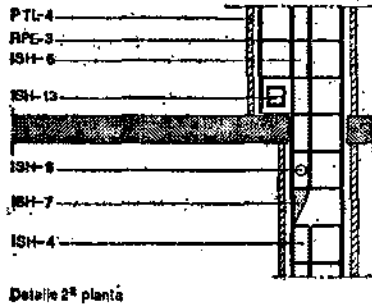
ISH-13 Compuerta de hormigón para registro recibida a la chimenea con mortero M-40a de cemento P-350 y arena limpia, de dosificación 1:6 y alineada a haces interiores con las piezas que forman la chimenea. Se dispondrán seis compuertas con la siguiente disposición:

- En la primera planta a servir, en la pieza simple-simple con pestaña.
- En la tercera planta a servir, en la pieza doble-simple con pestaña.
- En la novena planta a servir, en la pieza simple-simple con pestaña.
- En la onceava planta a servir, en la pieza doble-simple con pestaña.
- Dos compuertas en la decimoséptima planta a servir, en la pieza doble-simple con pestaña.

PTL-6 Citará de ladrillo hueco doble colocada en el remate de la chimenea sobre cubierta. Se apoyará en el forjado de cubierta, formando una cámara de 4 cm de espesor.

ISH-9 Aspirador estático de 3.000 cm² de sección útil, colocado como remate de la chimenea. La pieza de base se recibirá a la citara con mortero M-40a de cemento P-350 y arena limpia, de dosificación 1:6.

RPE-4 Enfoscado fratasado de 20 mm de espesor, con mortero de cemento P-350 y arena limpia de dosificación 1:4. En revestimiento del remate sobre cubierta.



2. Condiciones de seguridad en el trabajo

ISH-16 Conducto de evacuación colocado-D

Al iniciarse la jornada, se revisará todo el andamiaje y medios auxiliares, comprobándose sus protecciones y estabilidad. Se cumplirán además todas las disposiciones generales que sean de aplicación de la Ordenanza General de Seguridad e Higiene en el Trabajo.

ISH-17 Chimenea unitaria interior de bloques de hormigón-A-B-H-F-G-P-Q-R

Al iniciarse la jornada, se revisará todo el andamiaje y medios auxiliares, comprobándose sus protecciones y estabilidad. Todos los huecos previstos en los forjados para el paso de la conducción, estarán protegidos en tanto no se realice ésta. Durante la ejecución del remate sobre cubiertas inclinadas, será obligatorio el uso de cinturón de seguridad anclado a punto fijo. Se suspenderán los trabajos al exterior cuando exista lluvia, nieve o viento superior a 50 km/h. Se cumplirán además todas las disposiciones generales que sean de aplicación de la Ordenanza General de Seguridad e Higiene en el Trabajo.

Las especificaciones ISH-18, ISH-19, ISH-20, ISH-21, ISH-22, ISH-23, ISH-24, ISH-25, ISH-26, ISH-27, ISH-28, ISH-29, ISH-30, ISH-31, ISH-32, ISH-33 y ISH-34, cumplirán iguales condiciones de seguridad en el trabajo que ISH-17.

(Continuará.)