

III. OTRAS DISPOSICIONES

MINISTERIO PARA LA TRANSICIÓN ECOLÓGICA Y EL RETO DEMOGRÁFICO

13164 Resolución de 19 de junio de 2024, de la Dirección General de Biodiversidad, Bosques y Desertificación, por la que se incluyen en el Inventario Español de Zonas Húmedas 44 nuevos humedales de la Comunidad Autónoma de Cantabria.

El Real Decreto 435/2004, de 12 de marzo, por el que se regula el Inventario nacional de zonas húmedas (artículo 9.3 de la Ley 42/2007, de 13 de diciembre, del Patrimonio Natural y de la Biodiversidad), establece en su artículo 4 que la inclusión de una zona húmeda en el inventario se llevará a cabo mediante resolución motivada de esta Dirección General, a propuesta del órgano competente de la Comunidad Autónoma, previa notificación para informe a los correspondientes organismos de cuenca y/o demarcación de costas. Adicionalmente, el artículo 4.4 de este Real Decreto también determina que las resoluciones de inclusión serán publicadas en el «Boletín Oficial del Estado».

La Comunidad Autónoma de Cantabria propone la inclusión en el Inventario español de zonas húmedas de 44 humedales de su territorio. En el trámite de notificación para informe, la Confederación Hidrográfica del Ebro expresó la ausencia de objeciones a la inclusión en el Inventario nacional de los humedales propuestos excepto en el caso de uno de ellos, el Embalse del Ebro (IH130043). No obstante, la Comunidad Autónoma de Cantabria solicita la inclusión de este espacio, basándose en criterios e informaciones técnicas y científicas fundamentadas. A la vista del posicionamiento dispar, se entiende que el sitio IH130043-Embalse del Ebro se ajusta de manera adecuada a las características de inclusión establecidas en el Real Decreto por las razones justificativas señaladas en el anexo que acompaña a la presente resolución.

Por todo lo anterior, respondiendo a la solicitud de la Comunidad Autónoma de Cantabria y tras haberse cumplido el trámite de notificación a los correspondientes organismos de cuenca y demarcación de costas, se dispone la inclusión en el Inventario español de zonas húmedas de los 44 humedales propuestos por esta Comunidad Autónoma, que se ajustan a las características de inclusión en dicho inventario establecidas en el Real Decreto, y cuyos nombres, códigos, características, superficies y localizaciones geográficas se incluyen como anexo a la presente resolución.

Madrid, 19 de junio de 2024.–La Directora General de Biodiversidad, Bosques y Desertificación, María Jesús Rodríguez de Sancho.

ANEXO

Humedales IEZH de Cantabria (tabla e imágenes cartográficas)

Código IEZH	Nombre IEZH	Características que justifican la inclusión en el IEZH
IH130001	RÍA DE TINA MAYOR.	Se trata de un espacio con clara naturaleza de humedal, ya que incluye unidades ecológicas funcionales que actúan como sistemas acuáticos (en concreto estuarios y deltas y marismas y esteros mareales). Humedal constituido por el estuario del río Deva, en el límite entre las comunidades autónomas de Cantabria y Asturias, con una buena representación de los hábitats asociados a la dinámica mareal como son: los fondos arenosos permanentemente sumergidos con presencia de algas y fanerógamas marinas, los fondos de limos que permanecen emergidos durante la bajamar colonizados por diatomeas algas verdes y fanerógamas marinas y las zonas intermareales de marisma ocupadas por vegetación halonitrófila anual sobre suelos salinos poco evolucionados y pastizales de <i>Spartina</i> .

Código IEZH	Nombre IEZH	Características que justifican la inclusión en el IEZH
IH130002	RÍA DE TINA MENOR.	Se trata de un espacio con clara naturaleza de humedal, ya que incluye unidades ecológicas funcionales que actúan como sistemas acuáticos (en concreto estuarios y deltas y marismas y esteros mareales). Humedal constituido por el estuario del río Nansa con una buena representación de los hábitats asociados a la dinámica mareal como son: los fondos arenosos permanentemente sumergidos con presencia de algas y fanerógamas marinas, los fondos de limos que permanecen emergidos durante la bajamar colonizados por diatomeas algas verdes y fanerógamas marinas y las zonas intermareales de marisma ocupadas por vegetación halonitrófila anual sobre suelos salinos poco evolucionados y pastizales de <i>Spartina</i> .
IH130003	RÍA DE SAN VICENTE DE LA BARQUERA.	Se trata de un espacio con clara naturaleza de humedal, ya que incluye unidades ecológicas funcionales que actúan como sistemas acuáticos (en concreto sistemas arenosos, estuarios y deltas y marismas y esteros mareales). Humedal constituido por los estuarios de los ríos Gandarilla y Escudo con una buena representación de los hábitats asociados a la dinámica mareal como son: los fondos arenosos permanentemente sumergidos con presencia de algas y fanerógamas marinas, los fondos de limos que permanecen emergidos durante la bajamar colonizados por diatomeas algas verdes y fanerógamas marinas y las zonas intermareales de marisma ocupadas por vegetación halonitrófila anual sobre suelos salinos poco evolucionados y pastizales de <i>Spartina</i> .
IH130004	ESTUARIO DE OYAMBRE.	Se trata de un espacio con clara naturaleza de humedal, ya que incluye unidades ecológicas funcionales que actúan como sistemas acuáticos (en concreto estuarios y deltas y marismas y esteros mareales). Humedal constituido por los estuarios del arroyo del Capitán y el regato de Bichurricha, con una buena representación de los hábitats asociados a la dinámica mareal como son: los fondos arenosos permanentemente sumergidos con presencia de algas y fanerógamas marinas, los fondos de limos que permanecen emergidos durante la bajamar colonizados por diatomeas algas verdes y fanerógamas marinas y las zonas intermareales de marisma ocupadas por vegetación halonitrófila anual sobre suelos salinos poco evolucionados y pastizales de <i>Spartina</i> .
IH130005	RÍA DE SAN MARTÍN DE LA ARENA.	Se trata de un espacio con clara naturaleza de humedal, ya que incluye unidades ecológicas funcionales que actúan como sistemas acuáticos (en concreto estuarios y deltas y marismas y esteros mareales). Humedal constituido por el estuario del río Saja-Besaya. Se encuentra profundamente alterado por una actividad industrial histórica que ha tenido como consecuencia una alteración importante de la calidad de las aguas y los sedimentos, condicionando significativamente el estado de conservación de los hábitats y especies presentes en la zona.
IH130006	BALSAS DE LA BARQUERA Y MIJAROJOS.	Se trata de un espacio con clara naturaleza de humedal, ya que incluye unidades ecológicas funcionales que actúan como sistemas acuáticos (en concreto estanques artificiales de interés ecológico). Se trata de humedales asociados a los diques de decantación de los fangos procedentes del lavado y tratamiento del mineral que se extraía en la mina de Reocín. La balsa de la Barquera es el más antiguo y, por lo tanto, el que mayor vegetación acuática y otros valores de interés posee. Actualmente se usa como filtro verde para tratar las aguas procedentes del Zanjón con elevadas concentraciones de sulfatos.
IH130007	RÍA DE MOGRO.	Se trata de un espacio con clara naturaleza de humedal, ya que incluye unidades ecológicas funcionales que actúan como sistemas acuáticos (en concreto sistemas arenosos, estuarios y deltas y marismas y esteros mareales). Humedal constituido por el estuario del río Pas, con una buena representación de los hábitats asociados a la dinámica mareal como son: los fondos arenosos permanentemente sumergidos con presencia de algas y fanerógamas marinas, los fondos de limos que permanecen emergidos durante la bajamar colonizados por diatomeas algas verdes y fanerógamas marinas y las zonas intermareales de marisma ocupadas por vegetación halonitrófila anual sobre suelos salinos poco evolucionados y pastizales de <i>Spartina</i> .
IH130008	RÍA DE SAN JUAN DE LA CANAL.	Se trata de un espacio con clara naturaleza de humedal, ya que incluye unidades ecológicas funcionales que actúan como sistemas acuáticos (en concreto estuarios y deltas). Pequeño estuario con valores de interés en el que la principal aportación de agua dulce la realiza una surgencia asociada al acuífero del sinclinal Santillana-San Román.
IH130009	HUMEDAL DEL ARROYO OTERO.	Se trata de un espacio con clara naturaleza de humedal, ya que incluye unidades ecológicas funcionales que actúan como sistemas acuáticos (en concreto lagos, lagunas, charcas, esteros y pantanos naturales). Humedal con valores de interés y conservado, está asociado a la llanura de inundación del arroyo de Otero, entre los municipios de Santander y Santa Cruz de Bezana.
IH130010	RÍA DE SAN PEDRO DEL MAR.	Se trata de un espacio con clara naturaleza de humedal, ya que incluye unidades ecológicas funcionales que actúan como sistemas acuáticos (en concreto estuarios y deltas). Este pequeño estuario, con valores de interés y conservado, también es conocido como ría de La Maruca, y su principal aporte de agua dulce procede de una surgencia asociada al acuífero del sinclinal Santillana-San Román.

Código IEZH	Nombre IEZH	Características que justifican la inclusión en el IEZH
IH130011	BAHÍA DE SANTANDER.	Se trata de un espacio con clara naturaleza de humedal, ya que incluye unidades ecológicas funcionales que actúan como sistemas acuáticos (en concreto estuarios y deltas, marismas y esteros mareales y estanques y marismas costeros de agua dulce). La bahía de Santander es el mayor estuario de Cantabria. Su morfología y funcionalidad están condicionados por los rellenos en la margen oeste de la ciudad y los dragados que se efectúan periódicamente para mantener la canal de navegación. Su espacio intermareal representa más de la mitad de la superficie de la bahía y se concentra principalmente en los páramos de la margen derecha. El principal aporte de agua dulce procede del río Miera, existiendo también aportes de otros ríos de menor entidad a través de las rías de Raos, Boo, Solía y Tijero, localizadas en su zona más interna.
IH130012	POZÓN DE LA DOLORES.	Se trata de un espacio con clara naturaleza de humedal, ya que incluye unidades ecológicas funcionales que actúan como sistemas acuáticos (en concreto estanques artificiales de interés ecológico). Zona de agua dulce formada a partir de la explotación minera de hierro existente en el sitio desde 1880 hasta 1986. En la actualidad concentra cerca de un millar de aves acuáticas invernantes, principalmente anátidas, siendo también un punto de cría de avetorillo (<i>Ixobrychus minutus</i>) y somormujo lavanco (<i>Podiceps cristatus</i>). Destaca, además de por su gran importancia ecológica en cuanto a la gran diversidad de aves acuáticas, por su potencial para albergar a un número aún mayor de especies.
IH130013	HUMEDAL DE LA LLAMA.	Se trata de un espacio con clara naturaleza de humedal, ya que incluye unidades ecológicas funcionales que actúan como sistemas acuáticos (en concreto lagos, lagunas, charcas, esteros y pantanos naturales). Zona de praderas húmedas con inundación temporal en la cuenca del arroyo de Saguales, con presencia de vegetación palustre de saucedas blancas y junquillos.
IH130014	POZO EL ACEBO.	Se trata de un espacio con clara naturaleza de humedal, ya que incluye unidades ecológicas funcionales que actúan como sistemas acuáticos (en concreto estanques artificiales de interés ecológico). Ocupa una depresión que tiene su origen en la actividad minera de extracción de hierro, que tras su abandono quedó inundada por el agua freática y de escorrentía. Con riberas naturalizadas, entre otros valores de interés, y bien conservado.
IH130015	POZOS DE VALCABA.	Se trata de un espacio con clara naturaleza de humedal, ya que incluye unidades ecológicas funcionales que actúan como sistemas acuáticos (en concreto estanques artificiales de interés ecológico). Conjunto de dos lagos que tienen su origen en la actividad minera de extracción de hierro que dio lugar a depresiones, que, tras el cierre de las minas, quedaron inundadas por el agua freática y de escorrentía. Con riberas naturalizadas (bosque mixto de fresnos, alisos y robles), entre otros valores de interés, y conservado.
IH130016	RÍA DE GALIZANO.	Se trata de un espacio con clara naturaleza de humedal, ya que incluye unidades ecológicas funcionales que actúan como sistemas acuáticos (en concreto estuarios y deltas y sistemas arenosos costeros). La ría de Galizano es uno de los estuarios de menor tamaño de Cantabria. Su área intermareal representa el 65 % del mismo. Su principal aporte de agua dulce procede de un pequeño río llamado río Herrera, que recoge también los aportes del barranco de la Colina. Su morfología es estrecha y alargada. En el momento actual la superficie funcional de esta ría está constituida en su zona terminal por marisma emergida la mayor parte del tiempo, situada a ambos lados del canal fluvial, y por las arenas de origen marino acumuladas en la desembocadura, que prácticamente ciegan el mencionado canal. Está constatada la presencia de una población de <i>Hibiscus palustris</i> , especie incluida en el Catálogo Regional de Especies Amenazadas de Cantabria en la categoría En peligro de extinción.
IH130017	RÍA DE AJO.	Se trata de un espacio con clara naturaleza de humedal, ya que incluye unidades ecológicas funcionales que actúan como sistemas acuáticos (en concreto estuarios y deltas y marismas y esteros mareales). Humedal con valores de interés y bien conservado, la ría de Ajo es un estuario de configuración lineal, con orientación nortesur. Presenta un área intermareal que supone el 84 % de la superficie total de la ría. Sus principales aportes de agua dulce proceden del río Campiazo, cuyo caudal medio anual es de 1'5 metros cúbicos por segundo. El límite meridional de la ría coincide con el cierre efectuado por el molino de la Venera en 1753, aún en buen estado de conservación, que utilizaba tanto el agua de las mareas como el agua dulce de procedencia estrictamente fluvial.
IH130018	MARISMAS DE JOYEL.	Se trata de un espacio con clara naturaleza de humedal, ya que incluye unidades ecológicas funcionales que actúan como sistemas acuáticos (en concreto marismas y esteros mareales y estuarios y deltas). Estuario con una cuenca tributaria de pequeña superficie, integra una buena representación de comunidades estuarinas de interés.
IH130019	MARISMAS DE VICTORIA.	Se trata de un espacio con clara naturaleza de humedal, ya que incluye unidades ecológicas funcionales que actúan como sistemas acuáticos (en concreto estanques costeros o albuferas salobres o salados). Humedal con valores de interés y conservado, integra una laguna costera litoral próxima al estuario del río Asón, cuyas aguas son de procedencia mixta (manantiales puntuales y flujo mareal limitado).

Código IEZH	Nombre IEZH	Características que justifican la inclusión en el IEZH
IH130020	MARISMAS DE SANTOÑA.	Se trata de un espacio con clara naturaleza de humedal, ya que incluye unidades ecológicas funcionales que actúan como sistemas acuáticos (en concreto estuarios y deltas y marismas y esteros mareales). Humedal con valores de interés y conservado, que representa, tras la bahía de Santander, el estuario más extenso de Cantabria. Las marismas de Santoña incluyen las conocidas rías de Boo, Escalante, Argoños, Rada y Limpias. Presenta amplias zonas intermareales que ocupan más del 50 % de su extensión. Su principal aporte de agua dulce es el del río Asón, que tiene un caudal medio anual de 16 metros cúbicos por segundo. También desembocan otros ríos de menor entidad, como el río Clarín, existiendo también aportes de numerosos arroyos.
IH130021	RÍA DE ORIÑÓN.	Se trata de un espacio con clara naturaleza de humedal, ya que incluye unidades ecológicas funcionales que actúan como sistemas acuáticos (en concreto estuarios y deltas y sistemas arenosos costeros). Humedal con valores de interés y conservado, la ría de Oriñón es el estuario más oriental de Cantabria. De configuración lineal, su área intermareal representa el 85 % del estuario. Los aportes de agua dulce proceden principalmente de la cuenca del río Agüera, que desemboca en la ría con un caudal medio anual de 37 metros cúbicos por segundo formando la playa de Oriñón. Esta es una playa de desembocadura con desarrollo dunar y una evolución superficial en acreción.
IH130022	LAGO REDONDAL.	Se trata de un espacio con clara naturaleza de humedal, ya que incluye unidades ecológicas funcionales que actúan como sistemas acuáticos (en concreto humedales y lagos de montaña). Este lago, también conocido como lago de Ándara, fue hasta principios del siglo pasado el de mayor superficie de Cantabria, con un alto interés natural. Tenía una longitud de 325 metros, una anchura de 75 metros y una profundidad máxima de 12 metros. El lago desapareció a causa de la apertura de una grieta provocada por las explosiones llevadas a cabo en las cercanas minas de Mazarrasa y de la Providencia, y quedó convertido en zona de pasto.
IH130023	TURBERAS PUERTOS DE RÍO FRÍO.	Se trata de un espacio con clara naturaleza de humedal, ya que incluye unidades ecológicas funcionales que actúan como sistemas acuáticos (en concreto turberas). Estas turberas se localizan en un extenso valle glaciar con morrenas laterales centrales y de fondo, materiales sobre los que discurre encajado el río Frío. La zona presenta descarga hídrica en los materiales del Cuaternario (morrenas) y desde las laderas circundantes, provocando un alto nivel freático que se manifiesta en extensas zonas húmedas con carácter higróturboso.
IH130024	LAGUNAS GLACIARES DEL MACIZO DE PEÑA PRIETA.	Se trata de un espacio con clara naturaleza de humedal, ya que incluye unidades ecológicas funcionales que actúan como sistemas acuáticos (en concreto humedales y lagos de montaña). Humedal con valores de interés y conservado, integra varios lagos confinados a depresiones de origen glaciar (intramorrénicas y de circo glaciar) que recogen las aguas de escorrentía y almacenan el agua de deshielo de los neveros.
IH130025	EMBALSE DE PALOMBERA.	Se trata de un espacio con clara naturaleza de humedal, ya que incluye unidades ecológicas funcionales que actúan como sistemas acuáticos (en concreto embalses o zonas de embalses con interés ecológico y que funcionan como humedales). Embalse sobre el cauce del río Nansa para aprovechamiento hidroeléctrico. Tiene valores de interés (riberas conservadas).
IH130026	EMBALSE DE LA COHILLA.	Se trata de un espacio con clara naturaleza de humedal, ya que incluye unidades ecológicas funcionales que actúan como sistemas acuáticos (en concreto embalses o zonas de embalses con interés ecológico y que funcionan como humedales). Embalse sobre el cauce del río Nansa (embalse de cabecera de sistema de aprovechamiento hidroeléctrico). Tiene valores de interés (vegetación de ribera en la cola del embalse y riberas con pendientes naturalizadas con robledales bien conservados).
IH130027	TURBERAS LOS CAPELLANES.	Se trata de un espacio con clara naturaleza de humedal, ya que incluye unidades ecológicas funcionales que actúan como sistemas acuáticos (en concreto turberas). Zona de turberas constituida por 8 cuerpos de fase líquida aflorante, agrupados por criterios espaciales e hidrológicos. Alimentan en cabecera a dos arroyos. La turbera del nivel superior está muy próxima al collado de los Capellanes, no está nada confinada y probablemente su principal fuente de alimentación sean las aportaciones de agua de lluvia directa. Las turberas del nivel inferior, alimentadas por las del superior, poseen una potencia de turba y profundidad de agua importantes. Todas ellas son características que otorgan cierto carácter de turbera de cobertor.
IH130028	TURBERAS CAMINO COTANO.	Se trata de un espacio con clara naturaleza de humedal, ya que incluye unidades ecológicas funcionales que actúan como sistemas acuáticos (en concreto turberas). Esta zona de turberas constituye los restos de lo que antaño fue una amplia turbera de cobertor. Existen 14 cuerpos de fase líquida aflorante, agrupados por criterios espaciales e hidrológicos. Alimentan en cabecera a varios arroyos. Se localizan asociados a los afloramientos del nivel freático al pie de un canchal periglacial. Algunos de ellos presentan un abombamiento general que las clasifica como turberas altas o de transición de minerotróficas a ombrotólicas.

Código IEZH	Nombre IEZH	Características que justifican la inclusión en el IEZH
IH130029	TURBERAS CAMINO LA PEÑONA.	Se trata de un espacio con clara naturaleza de humedal, ya que incluye unidades ecológicas funcionales que actúan como sistemas acuáticos (en concreto turberas). Esta zona de turberas constituye los restos de lo que antaño fue una amplia turbera de cobertor. Existen 12 cuerpos de fase líquida aflorante, agrupados por criterios espaciales e hidrológicos. Alimentan en cabecera a varios arroyos. Se localizan sobre, entre y al pie de varios lóbulos de solifluxión. Algunos de ellos presentan un abombamiento general que las clasifica como turberas altas o de transición de minerotróficas a ombrotólicas.
IH130030	TURBERAS MEDIAJO FRÍO.	Se trata de un espacio con clara naturaleza de humedal, ya que incluye unidades ecológicas funcionales que actúan como sistemas acuáticos (en concreto turberas y humedales y lagos de montaña). Esta zona de turberas contiene 38 cuerpos de fase líquida aflorante, entre los cuales existe conexión hidrológica y edafológica, agrupadas por criterios espaciales e hidrológicos. Alimentan en cabecera a un arroyo. Se extienden de forma semiconfinada en las depresiones intramorrénicas de un pequeño circo glaciar coincidiendo con los puntos de afloramiento del nivel freático, conservadas gracias a la barrera formada por los cordones morrénicos.
IH130031	TURBERAS LA CRUZ DEL MARQUÉS.	Se trata de un espacio con clara naturaleza de humedal, ya que incluye unidades ecológicas funcionales que actúan como sistemas acuáticos (en concreto turberas). Zona de turberas constituida por numerosos cuerpos de fase líquida aflorante unidos por un peatland con más de 3 m de potencia, en las áreas de collado, lo que la ha convertido en un yacimiento de interés minero. El drenaje del peatland y de las turberas ombrotólicas del collado irradia hacia el norte y hacia el sur, formando numerosos cuerpos de turbera activos confinados a las depresiones glaciares e intramorrénicas en la vertiente septentrional. En la vertiente meridional estas turberas se alimentan, además, de los manantiales que drenan a las arenas del Aptiense.
IH130032	TURBERAS SIERRA LLANA.	Se trata de un espacio con clara naturaleza de humedal, ya que incluye unidades ecológicas funcionales que actúan como sistemas acuáticos (en concreto turberas). Zona de turberas constituida por numerosos cuerpos de fase líquida aflorante, unidos por un peatland. El drenaje del peatland y de las turberas ombrotólicas del collado irradia hacia el norte y hacia el sur, formando numerosos cuerpos de turbera activos confinados a las depresiones glaciares e intramorrénicas y de circo en la vertiente septentrional. En la vertiente meridional las turberas se alimentan, además, de los manantiales que drenan a las arenas del Aptiense. La morfología de la turbera en la cumbre es en forma de silla de montar, mientras que en las laderas es escalonada.
IH130033	TURBERAS MEDIAJO EL CIERZO.	Se trata de un espacio con clara naturaleza de humedal, ya que incluye unidades ecológicas funcionales que actúan como sistemas acuáticos (en concreto turberas). Zona de turberas constituida por 23 cuerpos de fase líquida aflorante, unidos por un peatland más amplio.
IH130034	TURBERAS CIERRO LA HERMOSA.	Se trata de un espacio con clara naturaleza de humedal, ya que incluye unidades ecológicas funcionales que actúan como sistemas acuáticos (en concreto turberas). Zona de turberas constituida por numerosos cuerpos de fase líquida aflorante, unidos por un peatland. El drenaje del peatland y de las turberas ombrotólicas del collado irradia hacia el norte y hacia el sur, formando numerosos cuerpos de turbera activos confinados a las depresiones intramorrénicas. En el collado existió una turbera ombrotófica en forma de silla de montar que comunicaba esta turbera con otra también muy extensa en la vertiente meridional.
IH130035	TURBERAS DE BIELDA.	Se trata de un espacio con clara naturaleza de humedal, ya que incluye unidades ecológicas funcionales que actúan como sistemas acuáticos (en concreto turberas). Turberas originadas sobre zonas permanentemente húmedas en laderas de la Sierra del Escudo, que cuentan con un drenaje muy lento en un ambiente de marcada acidez edáfica. La causa de este marco morfodinámico está primeramente en el sustrato, constituido por materiales detríticos del Cretácico inferior que presentan buzamientos variables y no superiores a los 20-25°. La acumulación de materiales incohesivos en la base de los relieves por meteorización de las formaciones detríticas, constituye otro factor que contribuye a la saturación hídrica permanente en numerosos puntos de la base de los relieves.
IH130036	TURBERAS DE PIEDRAHITA.	Se trata de un espacio con clara naturaleza de humedal, ya que incluye unidades ecológicas funcionales que actúan como sistemas acuáticos (en concreto turberas). Turberas originadas sobre zonas permanentemente húmedas en laderas de la Sierra del Escudo, que cuentan con un drenaje muy lento en un ambiente de marcada acidez edáfica. La causa de este marco morfodinámico está primeramente en el sustrato, constituido por materiales detríticos del Cretácico inferior que presentan buzamientos variables y no superiores a los 20-25°. La acumulación de materiales incohesivos en la base de los relieves por meteorización de las formaciones detríticas, constituye otro factor que contribuye a la saturación hídrica permanente en numerosos puntos de la base de los relieves.

Código IEZH	Nombre IEZH	Características que justifican la inclusión en el IEZH
IH130037	TURBERA LA MARRUYA.	Se trata de un espacio con clara naturaleza de humedal, ya que incluye unidades ecológicas funcionales que actúan como sistemas acuáticos (en concreto turberas). Turbera de cobertor con mesotopo de pendiente, situada a unos 1.300 metros de altura con un espesor máximo de turba de 1'70 metros. Debido a los procesos erosivos activos, se observa la existencia de taludes de turba carentes de vegetación.
IH130038	TURBERA COLLADINA DE HORMAZA.	Se trata de un espacio con clara naturaleza de humedal, ya que incluye unidades ecológicas funcionales que actúan como sistemas acuáticos (en concreto turberas). Turbera de cobertor con mesotopo de pendiente, situada a unos 1.300 metros de altura con un espesor máximo de turba de 2'75 metros. Debido a los procesos erosivos activos, se observa la existencia de taludes de turba carentes de vegetación.
IH130039	TURBERA MOTAS DEL PARDO.	Se trata de un espacio con clara naturaleza de humedal, ya que incluye unidades ecológicas funcionales que actúan como sistemas acuáticos (en concreto turberas). Turbera de cobertor situada a unos 1.400 metros de altura con un espesor máximo de turba de 2'65 metros. Debido a los procesos erosivos activos, se observa la existencia de taludes de turba carentes de vegetación.
IH130040	TURBERAS PORRACOLINA Y PEÑAS GORDAS.	Se trata de un espacio con clara naturaleza de humedal, ya que incluye unidades ecológicas funcionales que actúan como sistemas acuáticos (en concreto turberas). Conjunto de turberas de cobertor, carácter ombrotrófico y distinto grado de conservación, situadas en la parte culminante entre las cimas de Porracolina y Peñas Gordas.
IH130041	TURBERA ILSOS DE ZALAMA.	Se trata de un espacio con clara naturaleza de humedal, ya que incluye unidades ecológicas funcionales que actúan como sistemas acuáticos (en concreto turberas). Turbera de cobertor con mesotopo de silla de montar, situada a unos 1.300 metros de altura con un espesor máximo de turba de 2'10 metros. Esta turbera presenta varias zonas con procesos erosivos activos.
IH130042	TURBERA DE ABIADA.	Se trata de un espacio con clara naturaleza de humedal, ya que incluye unidades ecológicas funcionales que actúan como sistemas acuáticos (en concreto turberas). Turbera de carácter alcalino en la que se localiza la orquídea <i>Epipactis palustris</i> , catalogada en peligro de extinción en el Catálogo Regional de Especies Amenazadas de Cantabria.
IH130043	EMBALSE DEL EBRO.	Se trata de un espacio con clara naturaleza de humedal, ya que incluye unidades ecológicas funcionales que actúan como sistemas acuáticos (en concreto embalses o zonas de embalses con interés ecológico y que funcionan como humedales y turberas). Embalse sobre el cauce del río Ebro para regadío y aprovechamiento hidroeléctrico complementario. Su superficie está compartida entre Cantabria y Castilla y León (Burgos). Es un sitio importante para las aves acuáticas, con altos números en censos de invernantes y reproductores y presencia de especies de interés poco habituales en el norte peninsular. En uno de sus ramales, en la zona de Lanchares, existe una buena representación de hábitats de turbera.
IH130044	TURBERA RÍO DE BALLURBIO.	Se trata de un espacio con clara naturaleza de humedal, ya que incluye unidades ecológicas funcionales que actúan como sistemas acuáticos (en concreto turberas). Cuenca fluvial de drenaje dificultoso con extensas zonas llanas por colmatación, y fuerte estrechamiento aguas abajo. Sobre los sedimentos finos se desarrolla la turba.

IH130001 - RÍA DE TINA MAYOR

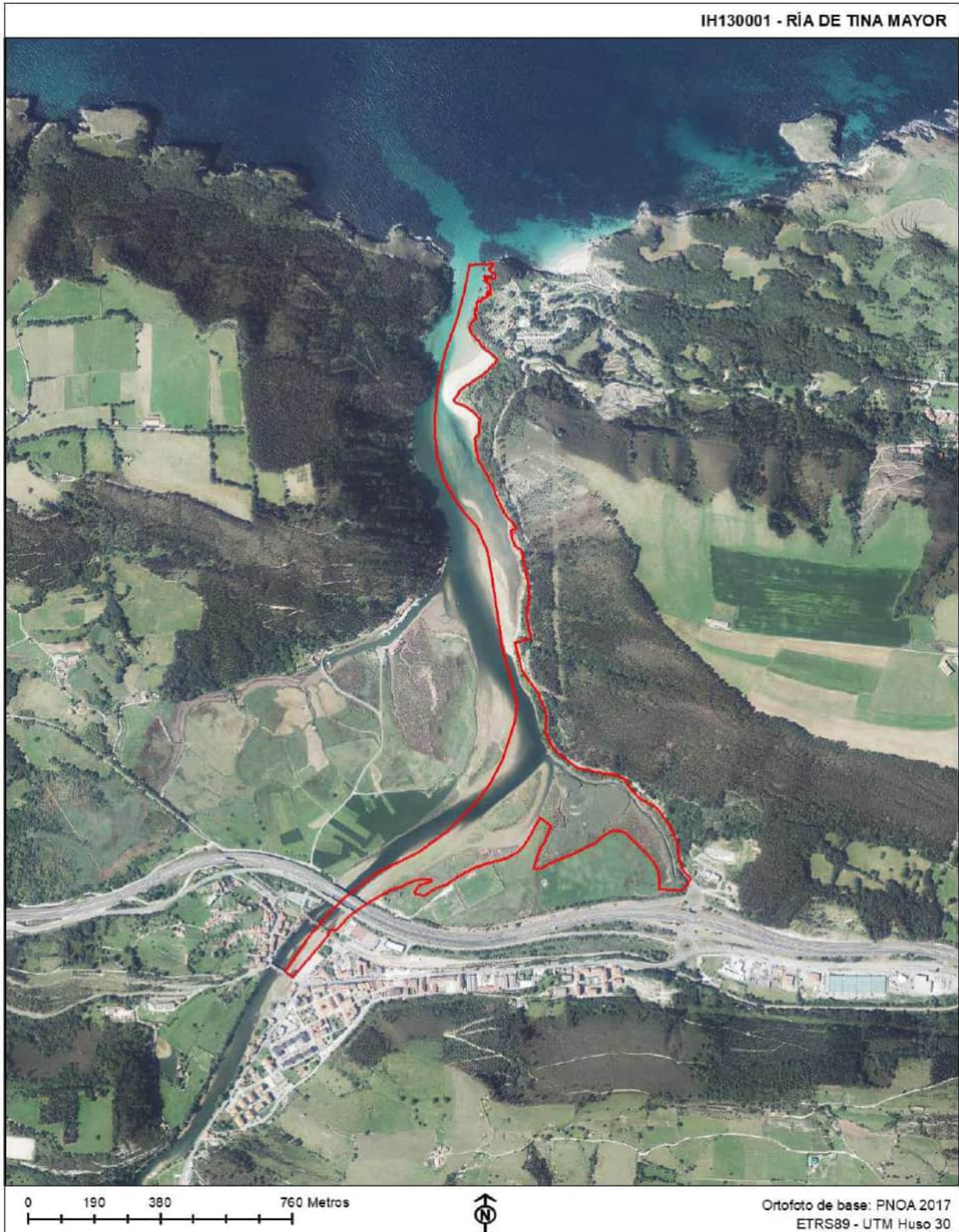
Comunidad Autónoma: **Cantabria**

Provincia: **Cantabria**

Coordenadas UTM del punto central: Coordenada X: **377.624,49**

Coordenada Y: **4.804.344,92**

Superficie cartográfica (ha.): **31,095**



IH130002 - RÍA DE TINA MENOR

Comunidad Autónoma: **Cantabria**

Provincia: **Cantabria**

Coordenadas UTM del punto central: Coordenada X: **380.640,51**

Coordenada Y: **4.803.965,37**

Superficie cartográfica (ha.): **129,561**



IH130003 - RÍA DE SAN VICENTE DE LA BARQUERA

Comunidad Autónoma: **Cantabria**

Provincia: **Cantabria**

Coordenadas UTM del punto central: Coordenada X: **387.362,80**

Coordenada Y: **4.803.349,71**

Superficie cartográfica (ha.): **489,001**



IH130004 - ESTUARIO DE OYAMBRE

Comunidad Autónoma: **Cantabria**

Provincia: **Cantabria**

Coordenadas UTM del punto central: Coordenada X: **393.053,32**

Coordenada Y: **4.803.728,80**

Superficie cartográfica (ha.): **122,236**



IH130005 - RÍA DE SAN MARTÍN DE LA ARENA

Comunidad Autónoma: **Cantabria**

Provincia: **Cantabria**

Coordenadas UTM del punto central: Coordenada X: **416.722,88**

Coordenada Y: **4.806.632,41**

Superficie cartográfica (ha.): **401,014**



IH130006 - BALSAS DE LA BARQUERA Y MIJAROJOS

Comunidad Autónoma: **Cantabria**

Provincia: **Cantabria**

Coordenadas UTM del punto central: Coordenada X: **413.173,33**

Coordenada Y: **4.799.198,14**

Superficie cartográfica (ha.): **7,422**



IH130007 - RÍA DE MOGRO

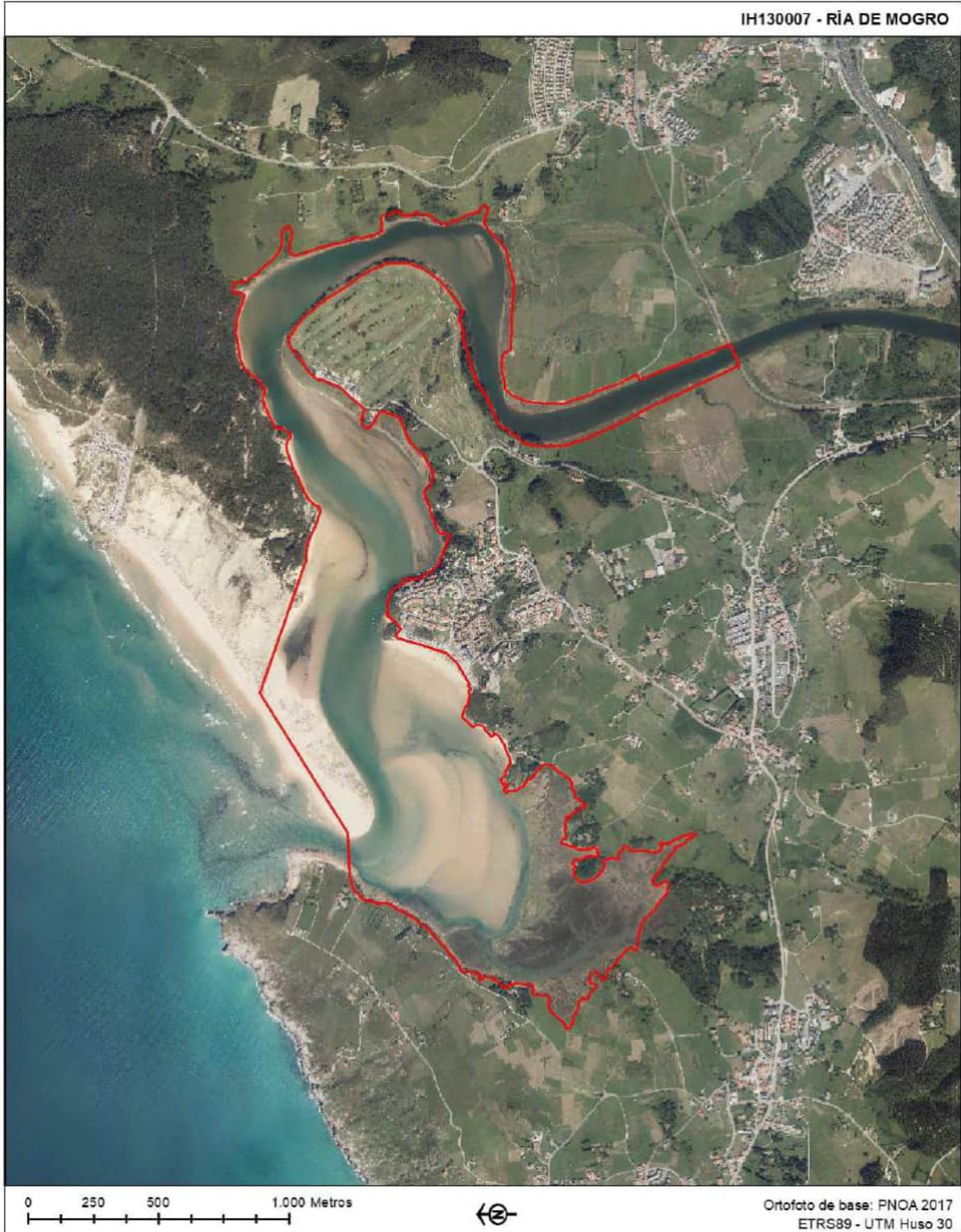
Comunidad Autónoma: **Cantabria**

Provincia: **Cantabria**

Coordenadas UTM del punto central: Coordenada X: **421.370,11**

Coordenada Y: **4.809.979,31**

Superficie cartográfica (ha.): **206,345**



IH130008 - RÍA DE SAN JUAN DE LA CANAL

Comunidad Autónoma: **Cantabria**

Provincia: **Cantabria**

Coordenadas UTM del punto central: Coordenada X: **427.824,56**

Coordenada Y: **4.813.625,00**

Superficie cartográfica (ha.): **3,167**



IH130009 - HUMEDAL DEL ARROYO OTERO

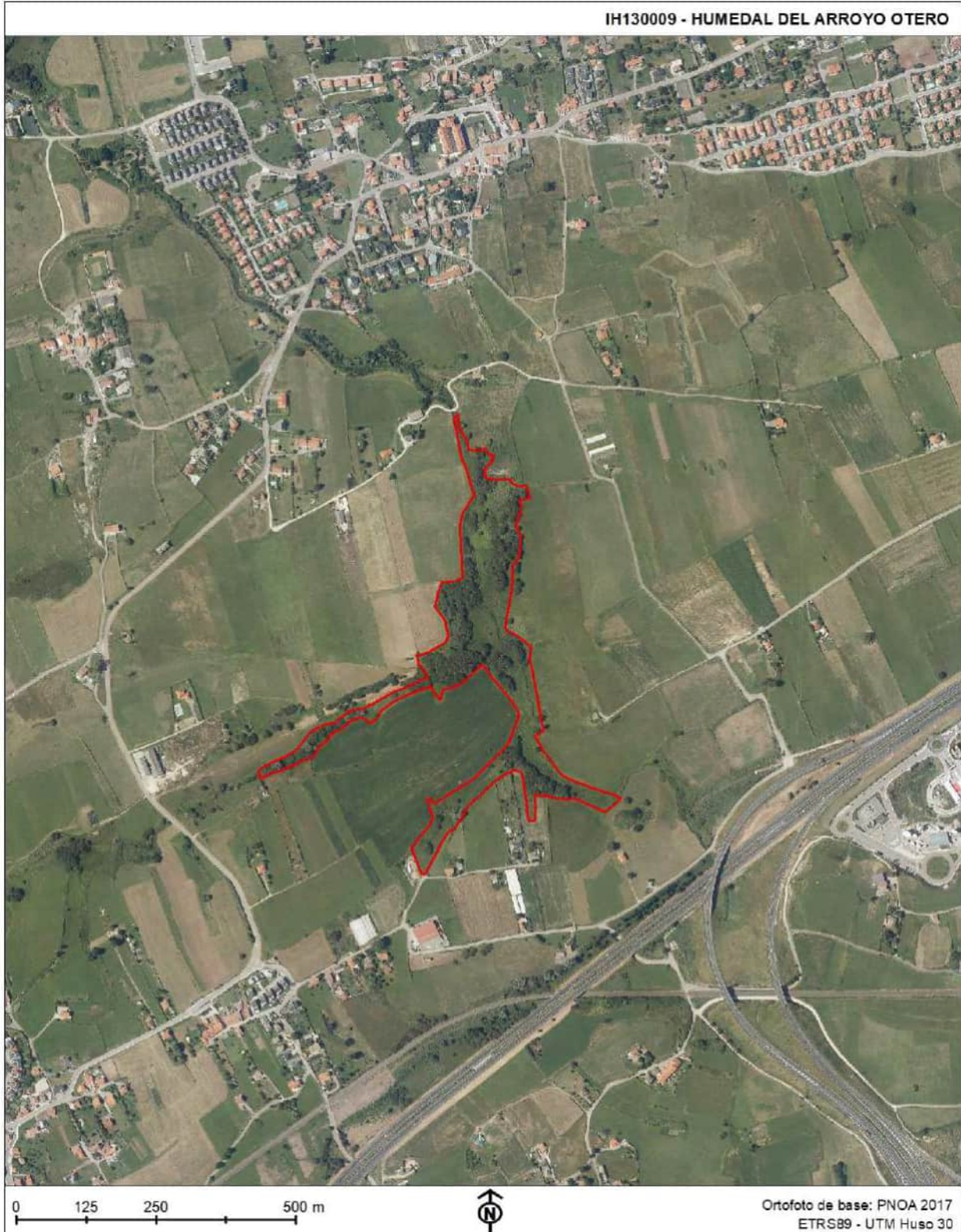
Comunidad Autónoma: **Cantabria**

Provincia: **Cantabria**

Coordenadas UTM del punto central: Coordenada X: **428.209,55**

Coordenada Y: **4.811.439,70**

Superficie cartográfica (ha.): **8,107**



IH130010 - RÍA DE SAN PEDRO DEL MAR

Comunidad Autónoma: **Cantabria**

Provincia: **Cantabria**

Coordenadas UTM del punto central: Coordenada X: **432.156,84**

Coordenada Y: **4.814.377,23**

Superficie cartográfica (ha.): **15,320**



IH130011 - BAHÍA DE SANTANDER

Comunidad Autónoma: **Cantabria**

Provincia: **Cantabria**

Coordenadas UTM del punto central: Coordenada X: **435.805,48**

Coordenada Y: **4.809.595,79**

Superficie cartográfica (ha.): **2.395,300**



IH130012 - POZÓN DE LA DOLORES

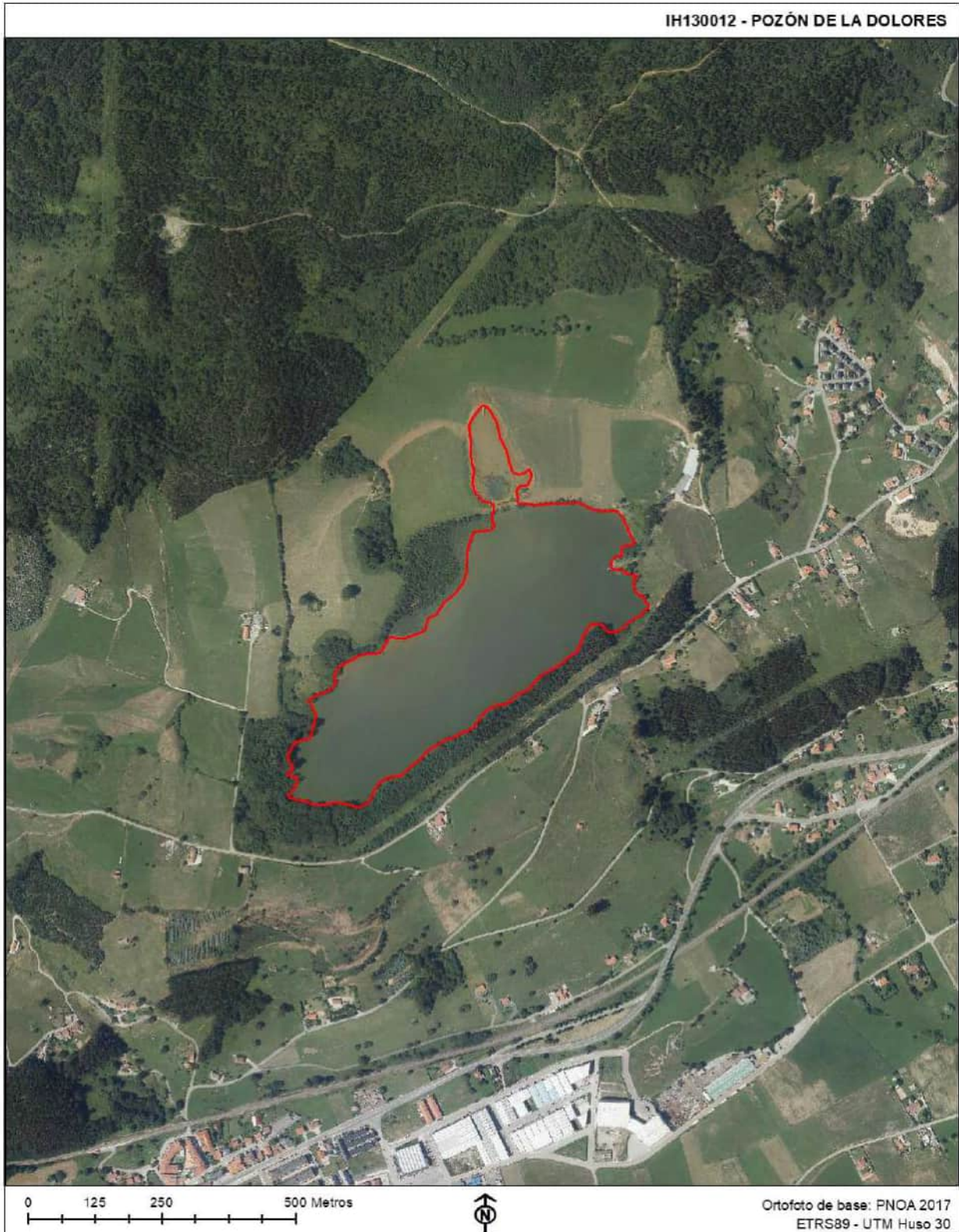
Comunidad Autónoma: **Cantabria**

Provincia: **Cantabria**

Coordenadas UTM del punto central: Coordenada X: **428.262,07**

Coordenada Y: **4.804.011,09**

Superficie cartográfica (ha.): **18,228**



IH130013 - HUMEDAL DE LA LLAMA

Comunidad Autónoma: **Cantabria**

Provincia: **Cantabria**

Coordenadas UTM del punto central: Coordenada X: **432.825,47**

Coordenada Y: **4.798.230,81**

Superficie cartográfica (ha.): **18,371**



IH130014 - POZO EL ACEBO

Comunidad Autónoma: **Cantabria**

Provincia: **Cantabria**

Coordenadas UTM del punto central: Coordenada X: **433.760,18**

Coordenada Y: **4.800.814,59**

Superficie cartográfica (ha.): **4,460**



IH130015 - POZOS DE VALCABA

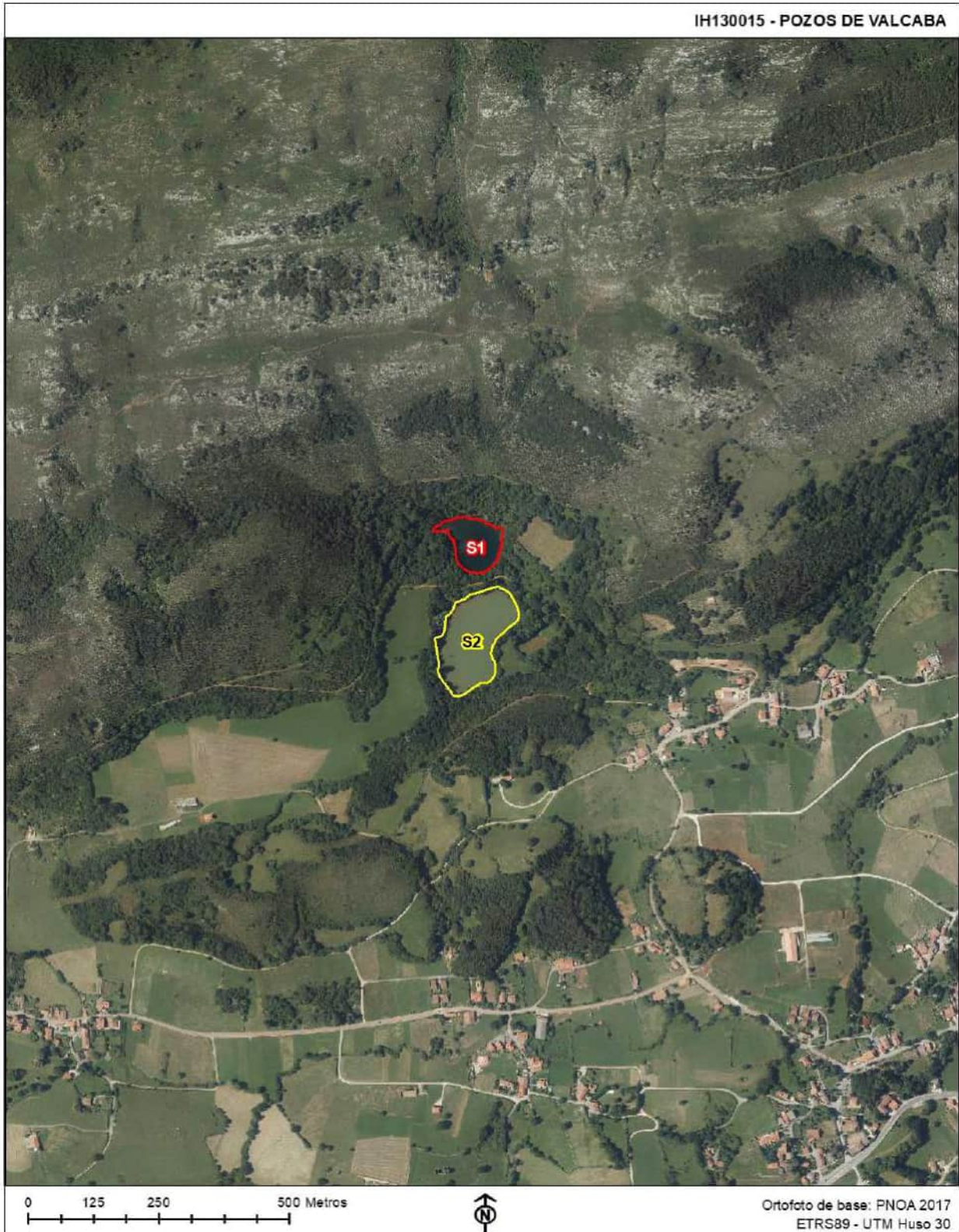
Comunidad Autónoma: **Cantabria**

Provincia: **Cantabria**

Coordenadas UTM del punto central: Coordenada X: **436.346,88**

Coordenada Y: **4.801.583,40**

Superficie cartográfica (ha.): **2,955**



IH130016 - RÍA DE GALIZANO

Comunidad Autónoma: **Cantabria**

Provincia: **Cantabria**

Coordenadas UTM del punto central: Coordenada X: **445.494,05**

Coordenada Y: **4.814.344,78**

Superficie cartográfica (ha.): **6,117**



IH130017 - RÍA DE AJO

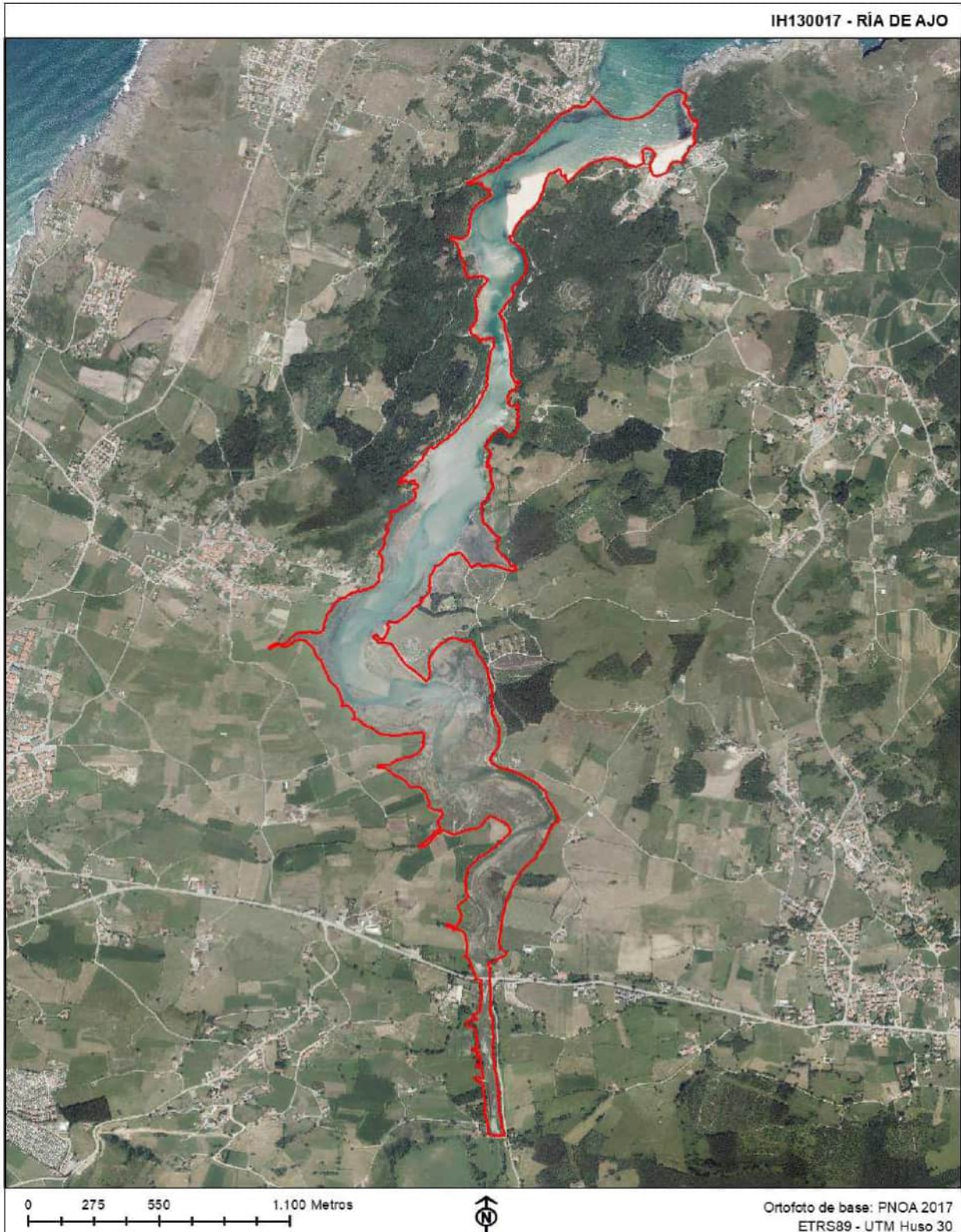
Comunidad Autónoma: **Cantabria**

Provincia: **Cantabria**

Coordenadas UTM del punto central: Coordenada X: **452.491,80**

Coordenada Y: **4.815.136,23**

Superficie cartográfica (ha.): **122,344**



IH130018 - MARISMAS DE JOYEL

Comunidad Autónoma: **Cantabria**

Provincia: **Cantabria**

Coordenadas UTM del punto central: Coordenada X: **455.997,87**

Coordenada Y: **4.815.077,80**

Superficie cartográfica (ha.): **96,531**



IH130019 - MARISMAS DE VICTORIA

Comunidad Autónoma: **Cantabria**

Provincia: **Cantabria**

Coordenadas UTM del punto central: Coordenada X: **458.143,37**

Coordenada Y: **4.813.383,94**

Superficie cartográfica (ha.): **58,080**



IH130020 - MARISMAS DE SANTOÑA

Comunidad Autónoma: **Cantabria**

Provincia: **Cantabria**

Coordenadas UTM del punto central: Coordenada X: **461.992,47**

Coordenada Y: **4.807.581,82**

Superficie cartográfica (ha.): **1.923,930**



IH130021 - RÍA DE ORIÑÓN

Comunidad Autónoma: **Cantabria**

Provincia: **Cantabria**

Coordenadas UTM del punto central: Coordenada X: **474.166,50**

Coordenada Y: **4.803.837,81**

Superficie cartográfica (ha.): **82,284**



IH130022 - LAGO REDONDAL

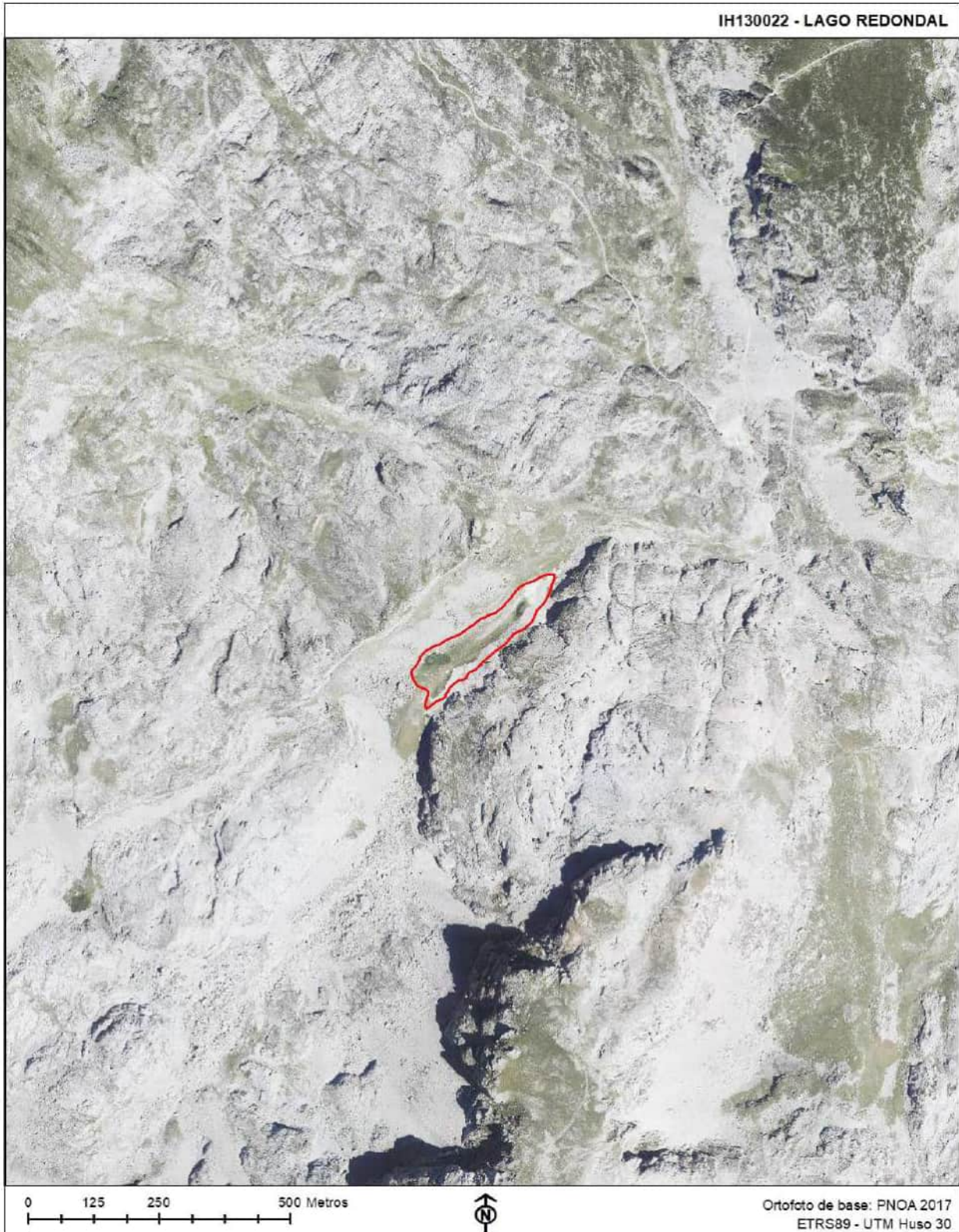
Comunidad Autónoma: **Cantabria**

Provincia: **Cantabria**

Coordenadas UTM del punto central: Coordenada X: **360.409,36**

Coordenada Y: **4.785.621,07**

Superficie cartográfica (ha.): **2,120**



IH130023 - TURBERAS PUERTOS DE RÍO FRÍO

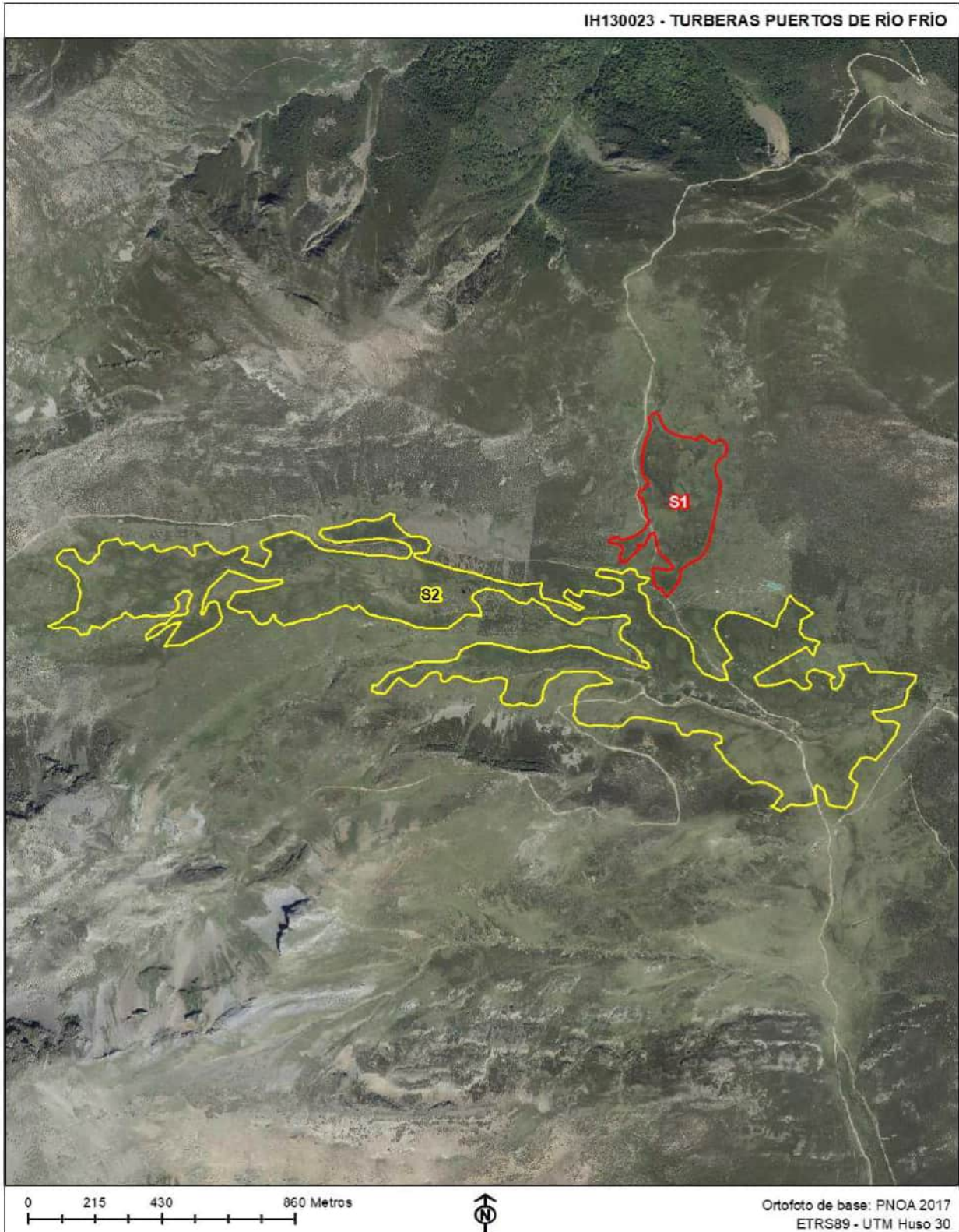
Comunidad Autónoma: **Cantabria**

Provincia: **Cantabria**

Coordenadas UTM del punto central: Coordenada X: **361.383,82**

Coordenada Y: **4.765.709,25**

Superficie cartográfica (ha.): **86,969**



IH130024 - LAGUNAS GLACIARES DEL MACIZO DE PEÑA PRIETA

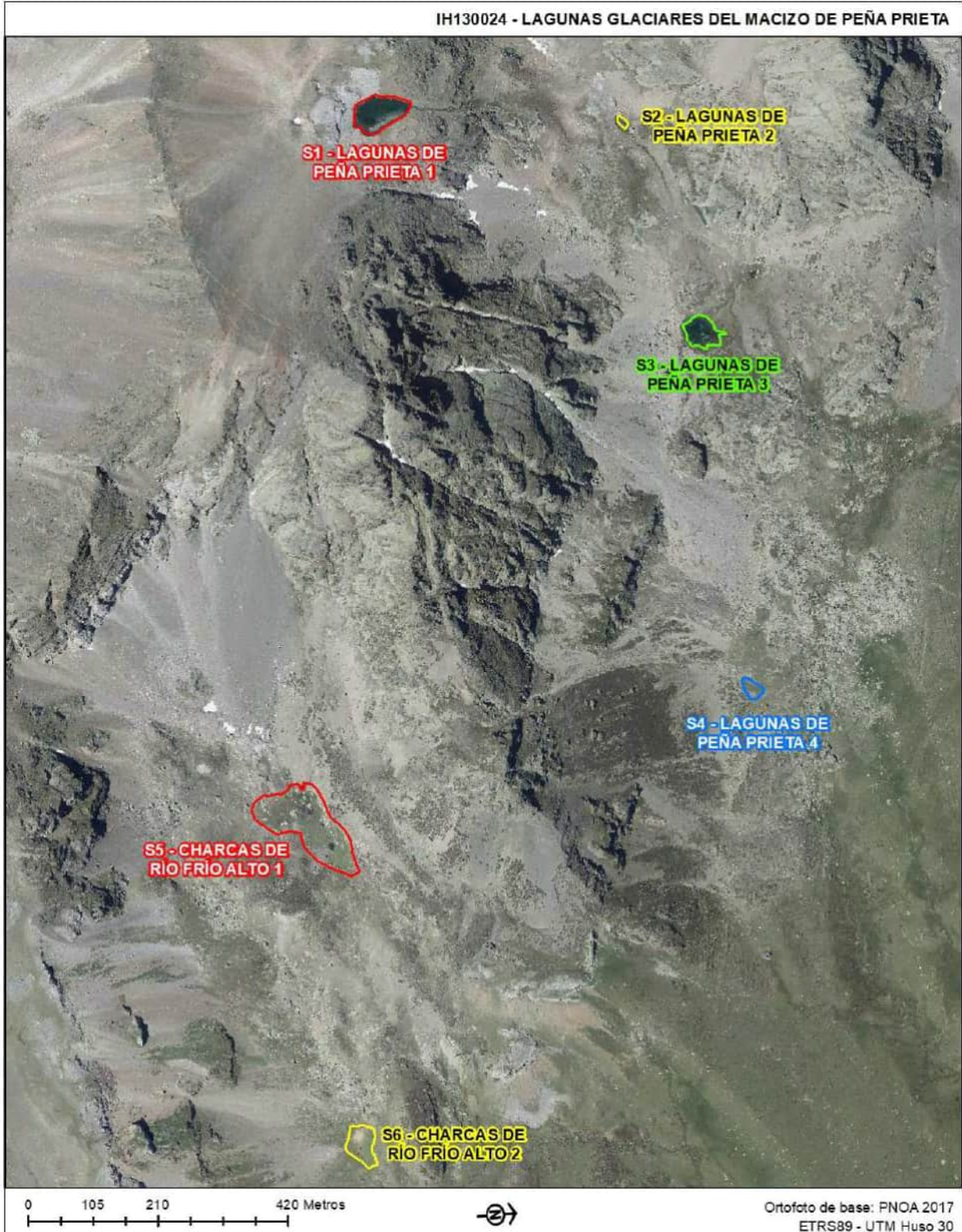
Comunidad Autónoma: **Cantabria**

Provincia: **Cantabria**

Coordenadas UTM del punto central: Coordenada X: **359.504,78**

Coordenada Y: **4.764.911,08**

Superficie cartográfica (ha.): **2,203**



IH130025 - EMBALSE DE PALOMBERA

Comunidad Autónoma: **Cantabria**

Provincia: **Cantabria**

Coordenadas UTM del punto central: Coordenada X: **382.188,06**

Coordenada Y: **4.793.993,69**

Superficie cartográfica (ha.): **18,263**



IH130026 - EMBALSE DE LA COHILLA

Comunidad Autónoma: **Cantabria**

Provincia: **Cantabria**

Coordenadas UTM del punto central: Coordenada X: **386.508,45**

Coordenada Y: **4.775.806,73**

Superficie cartográfica (ha.): **46,140**



IH130027 - TURBERAS LOS CAPELLANES

Comunidad Autónoma: **Cantabria**

Provincia: **Cantabria**

Coordenadas UTM del punto central: Coordenada X: **420.714,25**

Coordenada Y: **4.789.799,60**

Superficie cartográfica (ha.): **20,314**



IH130028 - TURBERAS CAMINO COTANO

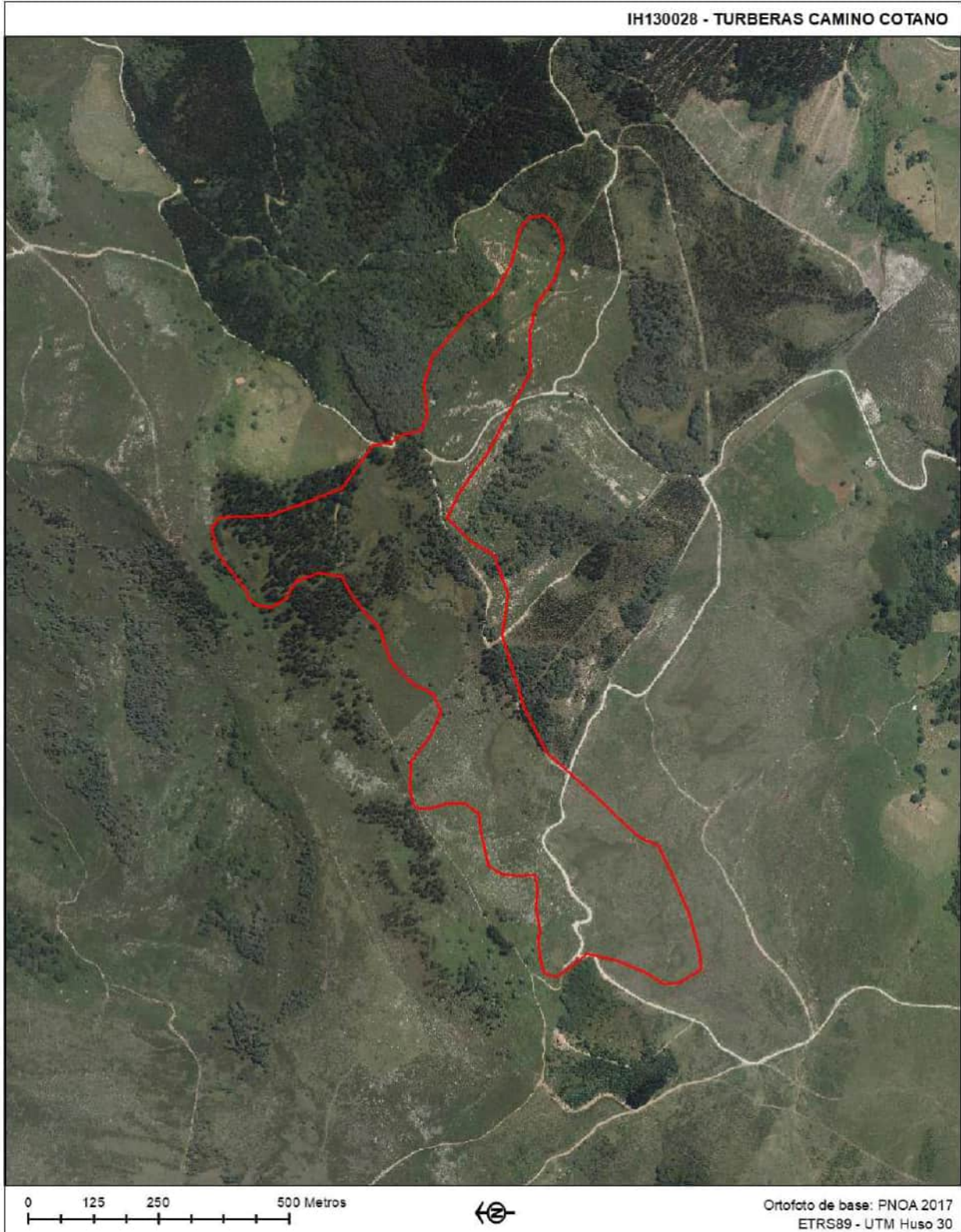
Comunidad Autónoma: **Cantabria**

Provincia: **Cantabria**

Coordenadas UTM del punto central: Coordenada X: **420.210,47**

Coordenada Y: **4.788.426,78**

Superficie cartográfica (ha.): **36,305**



IH130029 - TURBERAS CAMINO LA PEÑONA

Comunidad Autónoma: **Cantabria**

Provincia: **Cantabria**

Coordenadas UTM del punto central: Coordenada X: **420.421,41**

Coordenada Y: **4.787.868,88**

Superficie cartográfica (ha.): **45,896**



IH130030 - TURBERAS MEDIAJO FRÍO

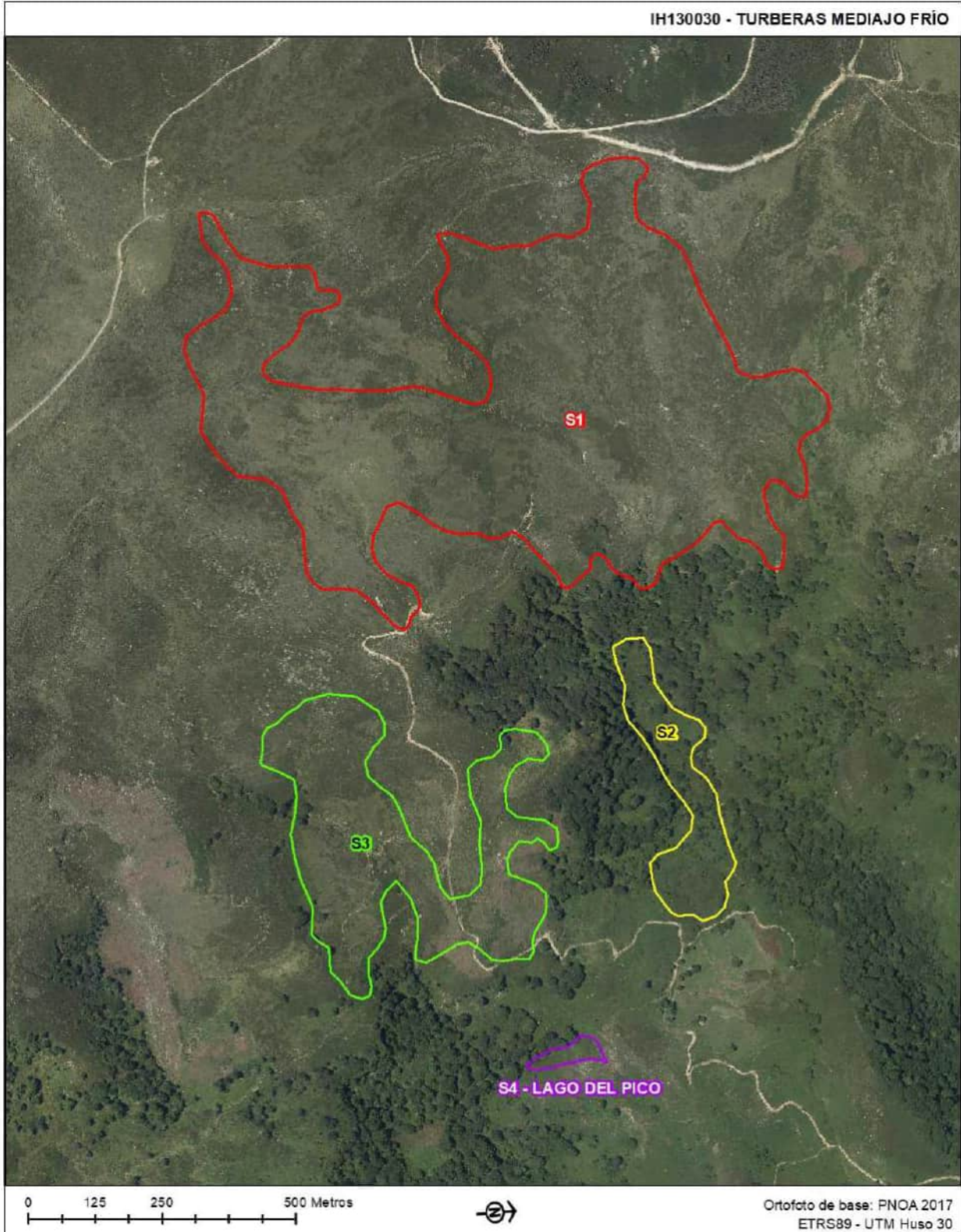
Comunidad Autónoma: **Cantabria**

Provincia: **Cantabria**

Coordenadas UTM del punto central: Coordenada X: **422.606,97**

Coordenada Y: **4.770.455,25**

Superficie cartográfica (ha.): **71,973**



IH130031 - TURBERAS LA CRUZ DEL MARQUÉS

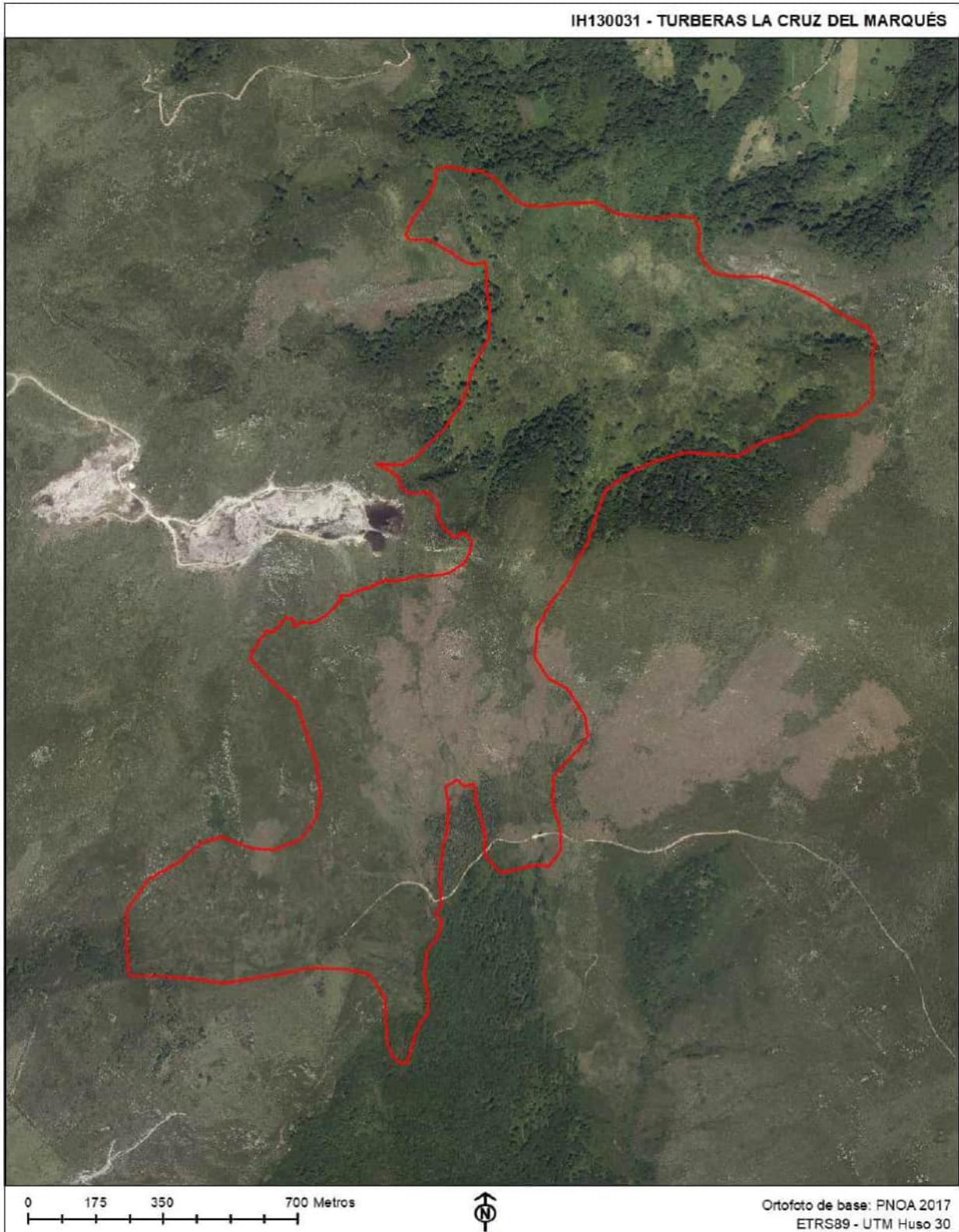
Comunidad Autónoma: **Cantabria**

Provincia: **Cantabria**

Coordenadas UTM del punto central: Coordenada X: **423.652,99**

Coordenada Y: **4.768.973,71**

Superficie cartográfica (ha.): **147,154**



IH130032 - TURBERAS SIERRA LLANA

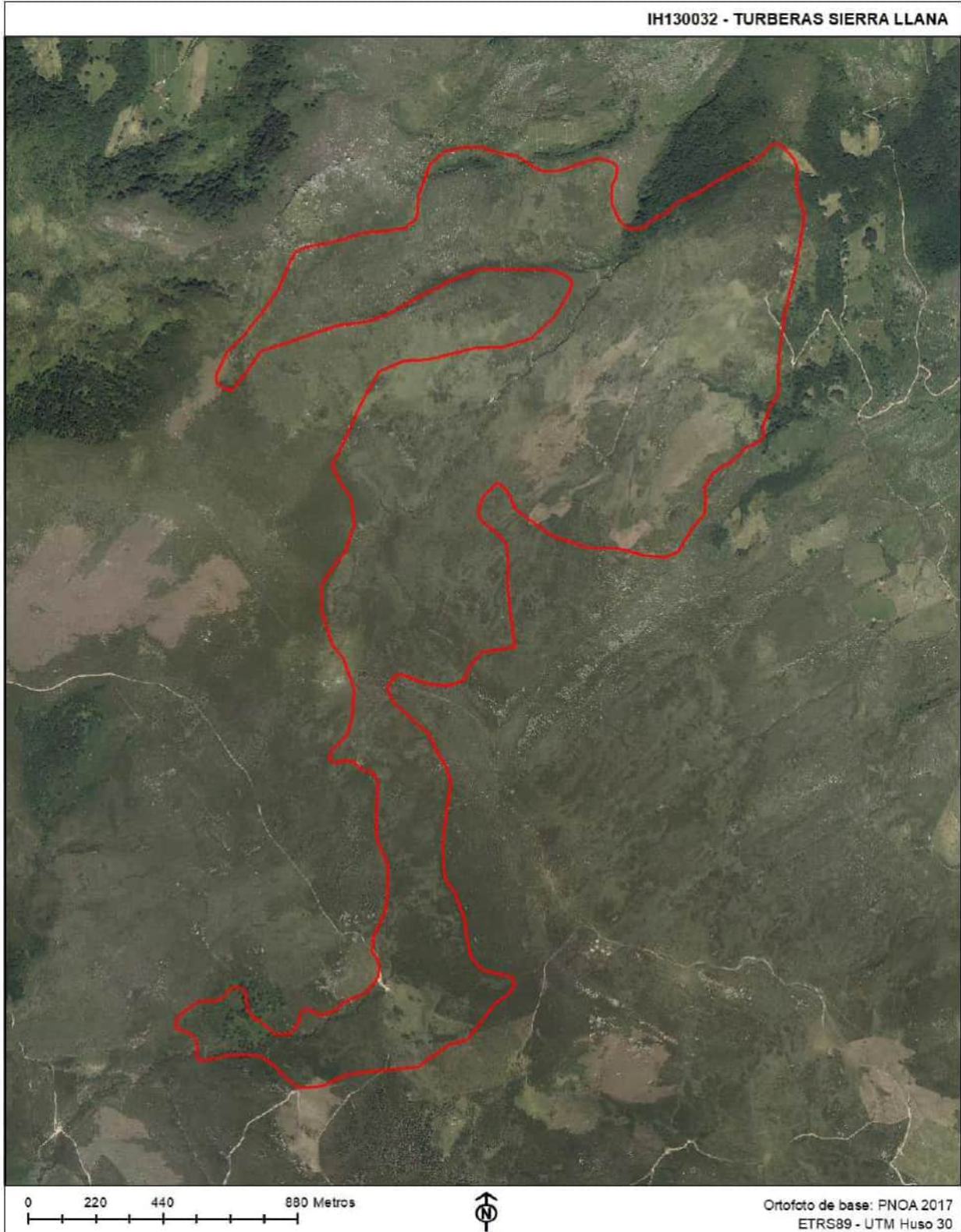
Comunidad Autónoma: **Cantabria**

Provincia: **Cantabria**

Coordenadas UTM del punto central: Coordenada X: **425.582,85**

Coordenada Y: **4.768.899,48**

Superficie cartográfica (ha.): **225,362**



IH130033 - TURBERAS MEDIAJO EL CIERZO

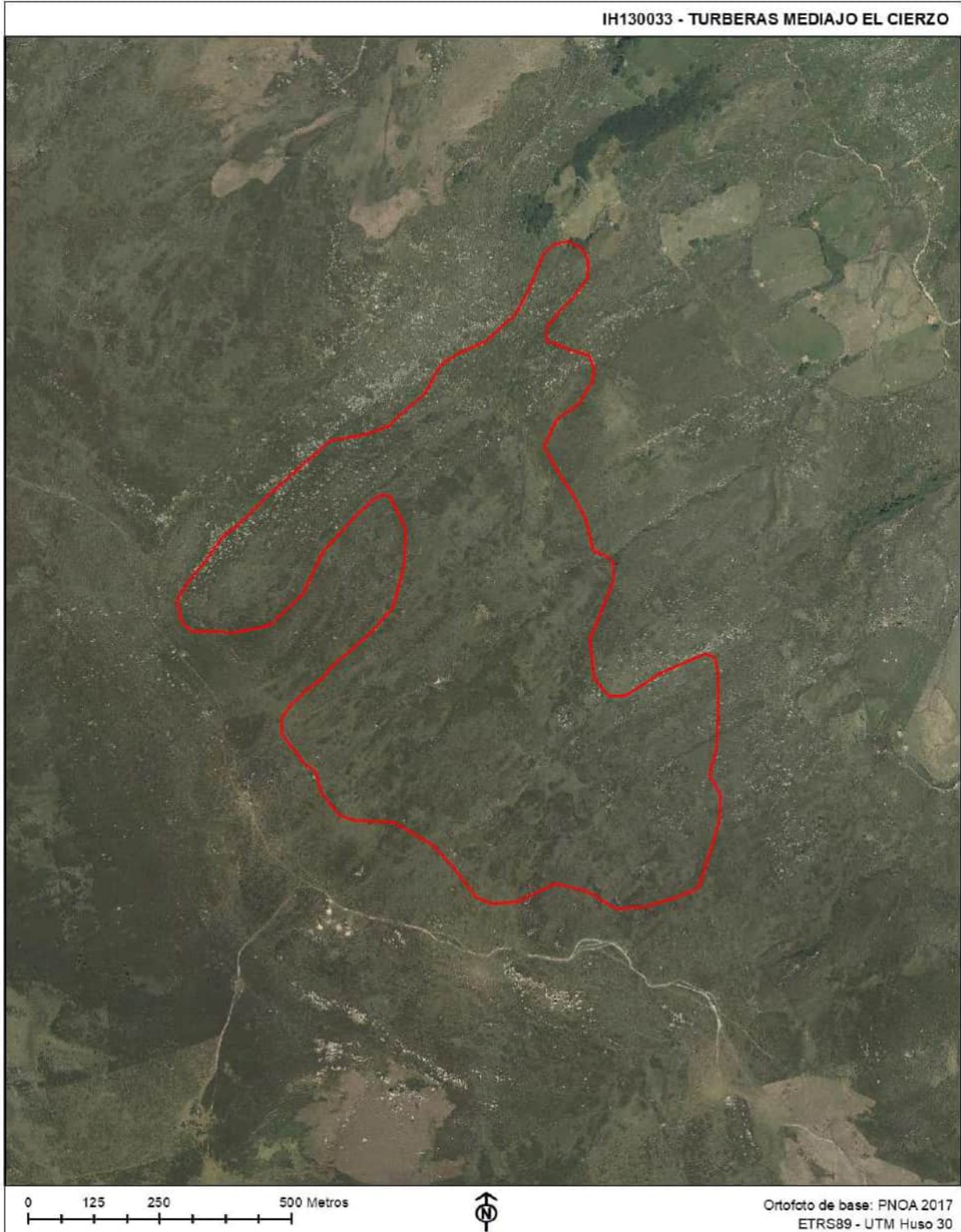
Comunidad Autónoma: **Cantabria**

Provincia: **Cantabria**

Coordenadas UTM del punto central: Coordenada X: **426.176,22**

Coordenada Y: **4.767.959,71**

Superficie cartográfica (ha.): **61,186**



IH130034 - TURBERAS CIERRO LA HERMOSA

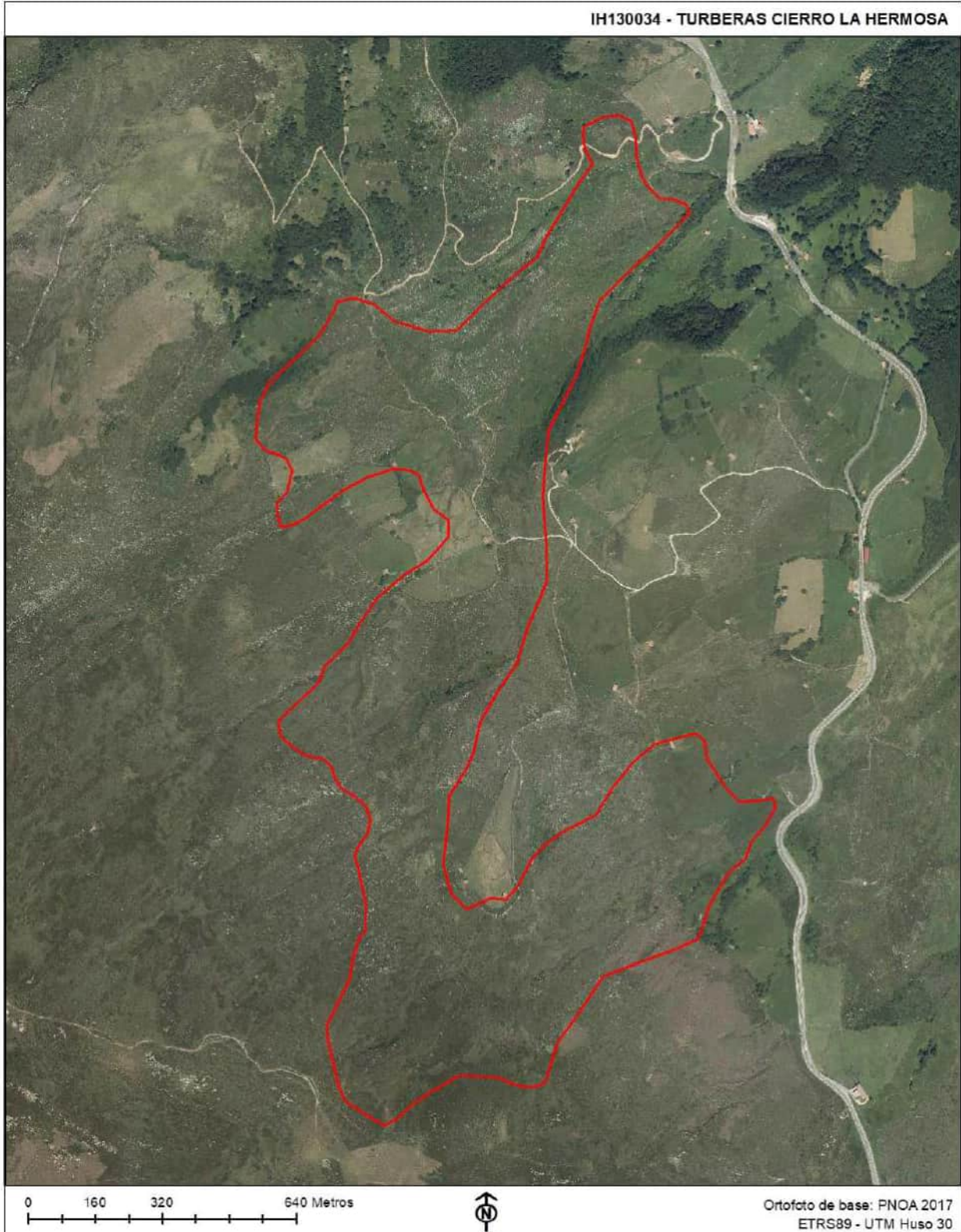
Comunidad Autónoma: **Cantabria**

Provincia: **Cantabria**

Coordenadas UTM del punto central: Coordenada X: **427.017,29**

Coordenada Y: **4.768.258,39**

Superficie cartográfica (ha.): **115,146**



IH130035 - TURBERAS DE BIELDA

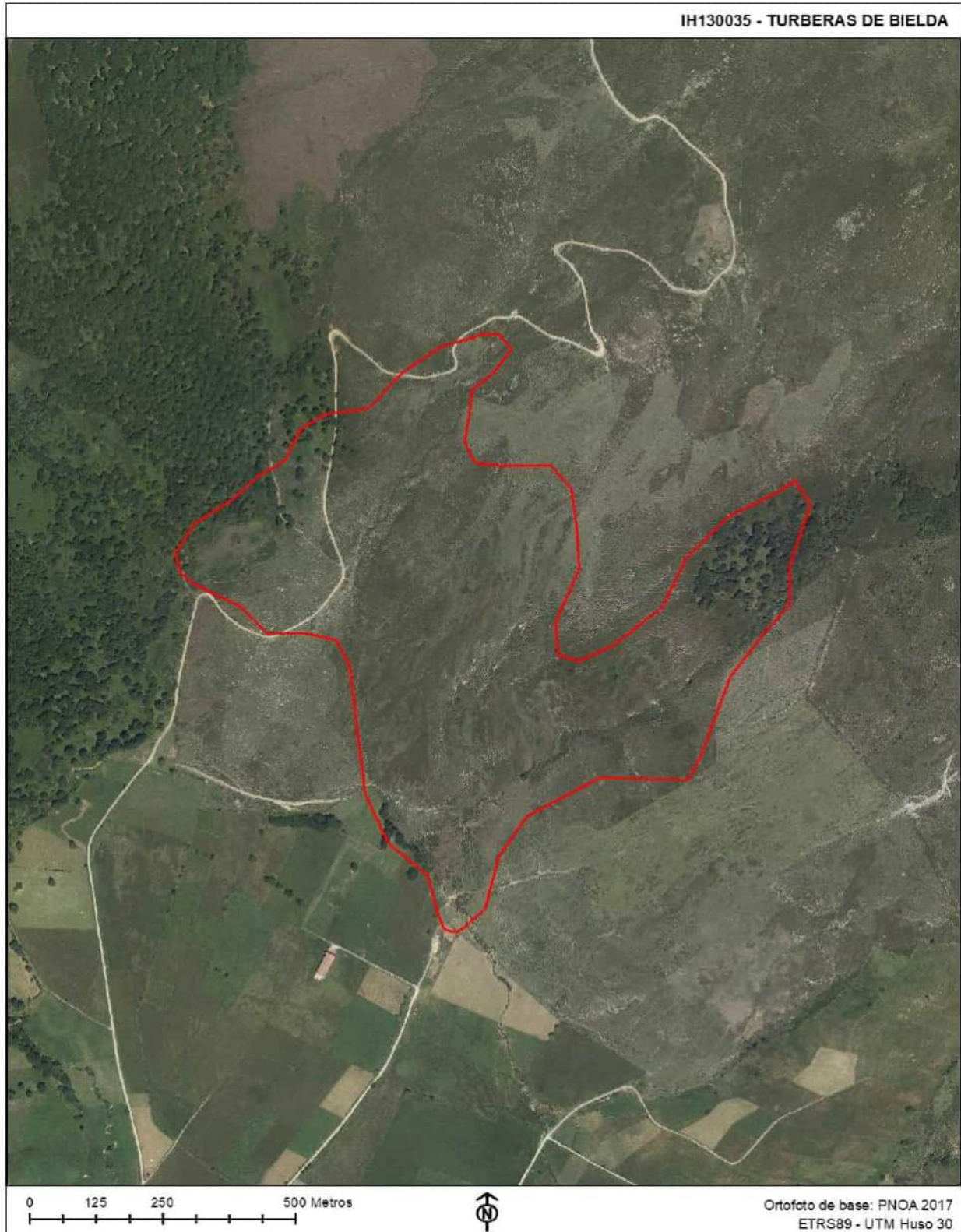
Comunidad Autónoma: **Cantabria**

Provincia: **Cantabria**

Coordenadas UTM del punto central: Coordenada X: **421.777,43**

Coordenada Y: **4.767.767,98**

Superficie cartográfica (ha.): **56,561**



IH130036 - TURBERAS DE PIEDRAHITA

Comunidad Autónoma: **Cantabria**

Provincia: **Cantabria**

Coordenadas UTM del punto central: Coordenada X: **423.928,39**

Coordenada Y: **4.766.741,53**

Superficie cartográfica (ha.): **31,311**



IH130037 - TURBERA LA MARRUYA

Comunidad Autónoma: **Cantabria**

Provincia: **Cantabria**

Coordenadas UTM del punto central: Coordenada X: **438.552,78**

Coordenada Y: **4.772.355,01**

Superficie cartográfica (ha.): **8,566**



IH130038 - TURBERA COLLADINA DE HORMAZA

Comunidad Autónoma: **Cantabria**

Provincia: **Cantabria**

Coordenadas UTM del punto central: Coordenada X: **440.192,49**

Coordenada Y: **4.772.584,26**

Superficie cartográfica (ha.): **4,318**



IH130039 - TURBERA MOTAS DEL PARDO

Comunidad Autónoma: **Cantabria**

Provincia: **Cantabria**

Coordenadas UTM del punto central: Coordenada X: **441.424,77**

Coordenada Y: **4.773.298,57**

Superficie cartográfica (ha.): **14,911**



IH130040 - TURBERAS PORRACOLINA Y PEÑAS GORDAS

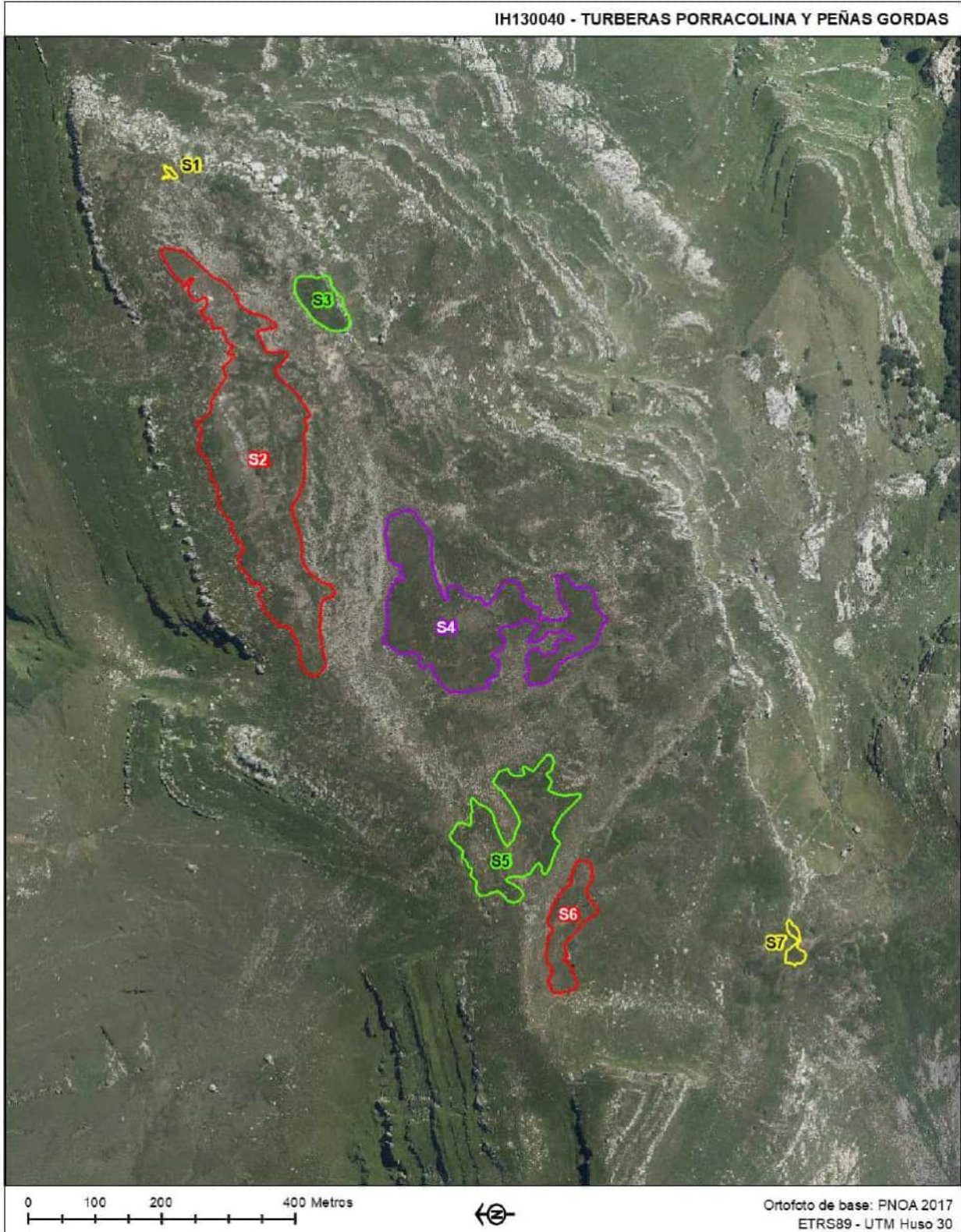
Comunidad Autónoma: **Cantabria**

Provincia: **Cantabria**

Coordenadas UTM del punto central: Coordenada X: **447.191,92**

Coordenada Y: **4.787.833,53**

Superficie cartográfica (ha.): **13,074**



IH130041 - TURBERA ILSOS DE ZALAMA

Comunidad Autónoma: **Cantabria**

Provincia: **Cantabria**

Coordenadas UTM del punto central: Coordenada X: **465.691,13**

Coordenada Y: **4.775.705,24**

Superficie cartográfica (ha.): **3,872**



IH130042 - TURBERA DE ABIADA

Comunidad Autónoma: **Cantabria**

Provincia: **Cantabria**

Coordenadas UTM del punto central: Coordenada X: **393.717,55**

Coordenada Y: **4.763.825,65**

Superficie cartográfica (ha.): **0,602**



IH130043 - EMBALSE DEL EBRO

Comunidad Autónoma: **Cantabria**

Provincia: **Cantabria**

Coordenadas UTM del punto central: Coordenada X: **419.107,49**

Coordenada Y: **4.761.711,16**

Superficie cartográfica (ha.): **3.744,600**



IH130044 - TURBERA RÍO DE BALLURBIO

Comunidad Autónoma: **Cantabria**

Provincia: **Cantabria**

Coordenadas UTM del punto central: Coordenada X: **419.664,99**

Coordenada Y: **4.756.443,73**

Superficie cartográfica (ha.): **40,671**

