

I. DISPOSICIONS GENERALS

MINISTERI D'AGRICULTURA, ALIMENTACIÓ I MEDI AMBIENT

10270 *Reial decret 739/2013, de 30 de setembre, pel qual s'aprova el Pla hidrològic de la demarcació hidrogràfica de Ceuta.*

L'article 40.1 del text refós de la Llei d'aigües, aprovat pel Reial decret legislatiu 1/2001, de 20 de juliol, estableix que la planificació hidrològica té com a objectius generals aconseguir el bon estat i la protecció adequada del domini públic hidràulic i de les aigües, la satisfacció de les demandes d'aigua, l'equilibri i l'harmonització del desenvolupament regional i sectorial, incrementant les disponibilitats del recurs, protegint la qualitat, economitzant l'ús i racionalitzant els seus usos en harmonia amb el medi ambient i els altres recursos naturals. En aquest sentit, l'article esmentat, a l'apartat 3, estableix que la planificació hidrològica es fa mitjançant els plans hidrològics de conca i el Pla hidrològic nacional, aquest últim aprovat per la Llei 10/2001, de 5 de juliol, del Pla hidrològic nacional.

El marc normatiu de la planificació hidrològica està configurat per la Directiva 2000/60/CE, del Parlament Europeu i del Consell, de 23 d'octubre, per la qual s'estableix un marc comunitari d'actuació en l'àmbit de la política d'aigües; el text refós de la Llei d'aigües; la Llei 10/2001, de 5 de juliol; el Reglament del domini públic hidràulic que desplega els títols preliminar, I, IV, V, VI, VII i VIII del text refós de la Llei d'aigües, aprovat pel Reial decret 849/1986, d'11 d'abril; el Reglament de la planificació hidrològica aprovat pel Reial decret 907/2007, de 6 de juliol; l'Ordre ARM/2656/2008, de 10 de setembre, per la qual s'aprova la Instrucció de planificació hidrològica; la Llei 9/2006, de 28 d'abril, sobre l'avaluació dels efectes de determinats plans i programes en el medi ambient; el Reial decret 60/2011, de 21 de gener, sobre les normes de qualitat ambiental en l'àmbit de la política d'aigües; el Reial decret 1620/2007, de 7 de desembre, pel qual s'estableix el règim jurídic de la reutilització de les aigües depurades; el Reial decret 1514/2009, de 2 d'octubre, pel qual es regula la protecció de les aigües subterrànies contra la contaminació i el deteriorament; el Reial decret 903/2010, de 9 de juliol, d'avaluació i gestió de riscos d'inundació. A més, en matèria de gestió d'inundacions es té en compte: l'Acord del Consell de Ministres de 29 de juliol de 2011, pel qual s'aprova el Pla estatal de protecció civil davant el risc d'inundacions i l'Acord del Consell de Ministres de 9 de desembre de 1994, pel qual s'aprova la Directriu bàsica de planificació de protecció civil davant el risc d'inundacions, on s'estableix el contingut i les funcions bàsiques dels plans especials davant el risc d'inundacions autonòmic.

El marc normatiu anterior es completa amb el Reial decret 650/1987, de 8 de maig, pel qual es defineixen els àmbits territorials dels organismes de conca i dels plans hidrològics, el Reial decret 125/2007, de 2 de febrer, pel qual es fixa l'àmbit territorial de les demarcacions hidrogràfiques, el Reial decret 126/2007, de 2 de febrer, pel qual es regulen la composició, el funcionament i les atribucions dels comitès d'autoritats competents de les demarcacions hidrogràfiques amb conques intercomunitàries, i el Reial decret 295/2013, de 26 d'abril, pel qual s'estableix la composició, l'estructura i el funcionament del Consell de l'Aigua de la demarcació hidrogràfica de Ceuta.

Aquest marc normatiu s'enquadra en l'àmbit dels tractats internacionals subscrits per Espanya, en especial el Conveni de les Nacions Unides sobre la protecció i l'ús dels cursos d'aigua transfronterers i els llacs internacionals, fet a Hèlsinki el 17 de març de 1992.

L'article 40.3 del text refós de la Llei d'aigües estableix que l'àmbit territorial de cada pla hidrològic ha de ser coincident amb el de la demarcació hidrogràfica corresponent. En aquest sentit, el Reial decret 125/2007, de 2 de febrer, a l'article 3.7 ha delimitat la

demarcació hidrogràfica de Ceuta, per tant, l'àmbit territorial d'aquest Pla comprèn «el territori de Ceuta, així com les seves aigües de transició i costaneres».

Conseqüentment, la Confederació Hidrogràfica del Guadalquivir, atès que és l'organisme de conca d'aquesta demarcació hidrogràfica, d'acord amb l'article 1.6 del Reial decret 650/1987, de 8 de maig, ha elaborat aquest Pla hidrològic, i la seva competència per fer-ho es basa, de manera general, en el que estableix l'article 23.1.a) del text refós de la Llei d'aigües i s'ha expressat a través de la seva Junta de Govern i del Consell de l'Aigua de la demarcació de la manera que es descriu a continuació.

El procediment seguit per la Confederació Hidrogràfica del Guadalquivir per a l'elaboració d'aquest Pla hidrològic s'ha desenvolupat en tres etapes simultànies: una, en la qual d'acord amb l'article 78.1 del Reglament de la planificació hidrològica es va elaborar un programa de treball que va incloure un calendari sobre les fases previstes, un estudi general de la demarcació i les fórmules de consulta; una altra en la qual es va elaborar un esquema provisional de temes importants en matèria de gestió d'aigües de la demarcació hidrogràfica; i una altra en la qual es va procedir a redactar el Pla hidrològic pròpiament dit.

Una vegada elaborat l'Esquema provisional de temes importants, i després de la preceptiva consulta pública durant un període de sis mesos, l'organisme de conca va elaborar un informe sobre les propostes, les observacions i els suggeriments rebuts al document esmentat, s'hi van incorporar els que va considerar adequats i així es va conformar l'Esquema esmentat.

L'Esquema de temes importants es va sotmetre a informe preceptiu del Consell de l'Aigua de la demarcació hidrogràfica de Ceuta i a la conformitat del seu Comitè d'Autoritats Competents, amb data 19 de juny de 2013, i es va emetre informe favorable i de conformitat amb el document esmentat.

En el procés de planificació, l'organisme de conca va redactar la Proposta de projecte de Pla hidrològic de la demarcació hidrogràfica de Ceuta. L'elaboració del Pla es va guiar per criteris de sostenibilitat ambiental, econòmica i social en l'ús de l'aigua mitjançant la gestió integrada i la protecció a llarg termini dels recursos hídrics, prevenció del deteriorament de l'estat de les aigües, protecció i millora del medi i dels ecosistemes aquàtics, reducció de la contaminació i prevenció dels efectes de les inundacions i sequeres.

En paral·lel a la mateixa elaboració del Pla hidrològic, de manera interactiva al llarg de tot el seu procés de desenvolupament i presa de decisions, s'ha efectuat el procés d'avaluació ambiental estratègica del Pla, de conformitat amb el que disposa l'article 71.6 del Reglament de la planificació hidrològica. Així, aquest Pla hidrològic ha estat sotmès al procediment esmentat, tal com estableix la Llei 9/2006, de 28 d'abril, amb la finalitat d'integrar els aspectes ambientals en aquesta planificació.

En conseqüència, el desembre de 2012, la Confederació Hidrogràfica del Guadalquivir, responsable de l'elaboració del Pla hidrològic i, per tant, òrgan promotor en el procés d'avaluació ambiental estratègica, va emetre el document inicial que va iniciar el procés pel qual es comunicava a l'òrgan ambiental corresponent, la Direcció General de Qualitat i Avaluació Ambiental del Ministeri d'Agricultura, Alimentació i Medi Ambient, l'inici del procés d'elaboració del Pla hidrològic, segons determina l'article 18 de la Llei 9/2006, de 28 d'abril.

Després del preceptiu tràmit de consulta a les administracions públiques afectades i al públic interessat, l'òrgan ambiental va emetre, amb data 12 d'abril de 2013, el document de referència, tal com preveuen els articles 9 i 19 de la Llei esmentada. El document de referència defineix els criteris ambientals estratègics, els principis de sostenibilitat aplicables i el contingut de la informació que s'ha de tenir en compte en l'elaboració de l'Informe de sostenibilitat ambiental del Pla hidrològic.

A l'Informe de sostenibilitat ambiental s'identifiquen, es descriuen i s'avaluen els probables efectes significatius sobre el medi ambient que deriven del Pla hidrològic de la demarcació hidrogràfica de Ceuta, així com unes alternatives raonables, tècnicament i

ambientalment viables, que tenen en compte els seus objectius i àmbit territorial d'aplicació.

Seguint amb el procés d'elaboració del Pla, amb caràcter previ a la preceptiva consulta pública de la Proposta de projecte de Pla hidrològic i amb l'objecte de fomentar i fer efectiva la participació activa de les parts interessades en el procés de planificació, l'organisme de conca va organitzar un procés participatiu amb els agents econòmics, socials i ambientals del territori, així com amb les administracions locals. D'altra banda, es van elaborar documents de participació, d'àmplia distribució, redactats en un llenguatge accessible al públic en general.

La Proposta de projecte de Pla hidrològic es va sotmetre a consulta pública durant un període de 6 mesos, des del 28 de desembre de 2012 fins al 4 de juliol de 2013, i l'Informe de sostenibilitat ambiental, des del 10 de maig de 2013 durant un període de 45 dies.

Un cop acabat el període de consulta pública, la Confederació Hidrogràfica del Guadalquivir va elaborar un informe sobre les propostes i els suggeriments rebuts, hi va incorporar els que va considerar adequats i, posteriorment, el 17 de juliol de 2013 el va sotmetre a informe preceptiu del Consell de l'Aigua de la demarcació i a la conformitat del Comitè d'Autoritats Competents.

L'Informe de sostenibilitat ambiental es va enviar el 8 de juliol de 2013 al Ministeri d'Agricultura, Alimentació i Medi Ambient, fet pel qual en la redacció final de la Proposta de projecte de Pla hidrològic es va tenir en compte la memòria ambiental, emesa el juliol de 2013 i aprovada pel secretari d'Estat de Medi Ambient el 23 de juliol de 2013, de conformitat amb l'article 80.4 del Reglament de la planificació hidrològica.

El Ministeri d'Agricultura, Alimentació i Medi Ambient va sotmetre el Projecte a consulta del Consell Nacional de l'Aigua, que va emetre el seu informe preceptiu amb data 29 de juliol de 2013, com a pas previ a la seva aprovació mitjançant real decret pel Govern.

El contingut d'aquest Pla s'acomoda al que preveu l'article 42 del text refós de la Llei d'aigües i, seguint les previsions de l'article 81 del Reglament de la planificació hidrològica, la documentació del Pla hidrològic de la demarcació hidrogràfica de Ceuta s'estructura en, d'una banda, la Memòria, acompanyada de 4 annexos, i d'altra banda, la Normativa, amb 2 annexos, que comprèn les determinacions de contingut normatiu del Pla i que forma part inseparable d'aquest Reial decret al qual s'integren. Sense que per això es resti caràcter vinculant al contingut del Pla que preveuen la Memòria i els seus annexos, en particular al Programa de mesures de l'annex 3, atès que de conformitat amb l'article 40.4 del text refós de la Llei d'aigües els plans hidrològics són públics i vinculants.

Efectivament, el Programa de mesures és un instrument vinculant i de compliment obligatori, del qual s'han extret els principals manaments de caràcter normatiu per traslladar-los a la Normativa que figura a continuació del Reial decret, per la qual cosa els principis bàsics d'aquest programa estan inclosos estructuralment en la «Normativa» esmentada, però no per això la resta del Programa de mesures deixa de tenir caràcter de compliment obligatori.

La publicitat del Pla hidrològic, tenint en compte l'extensió de cadascuna de les parts en què s'estructura, es materialitza, tal com figura a la disposició addicional quarta d'aquest Reial decret, a través de: la publicació formal del contingut normatiu del Pla i els seus annexos, juntament amb el Reial decret d'aprovació, en el Butlletí Oficial d'Estat; i la publicació de la Memòria i els seus annexos a la pàgina web de la Confederació Hidrogràfica del Guadalquivir.

El Reial decret consta de dos articles, vuit disposicions addicionals i dues disposicions finals, i la normativa del Pla.

La Normativa que s'aprova consta de 48 articles, estructurats en 10 capítols dedicats a: l'àmbit territorial i la definició de masses d'aigua, els objectius mediambientals, els règims de cabals ecològics, la prioritat i compatibilitat d'usos i demandes, l'assignació i reserva de recursos, la utilització del domini públic hidràulic, la protecció del domini públic hidràulic i qualitat de les aigües, el règim economicofinancer de la utilització del domini

públic hidràulic, el seguiment i revisió del Pla hidrològic i el resum del Programa de mesures.

En virtut d'això, a proposta del ministre d'Agricultura, Alimentació i Medi Ambient, amb l'aprovació prèvia del ministre d'Hisenda i Administracions Públiques, d'acord amb el Consell d'Estat, i amb la deliberació prèvia del Consell de Ministres en la reunió del dia 27 de setembre de 2013,

DISPOSO:

Article 1. *Aprovació del Pla hidrològic de la demarcació hidrogràfica de Ceuta.*

1. D'acord amb el que disposa l'article 40.5 del text refós de la Llei d'aigües, aprovat pel Reial decret legislatiu 1/2001, de 20 de juliol, s'aprova el Pla hidrològic de la demarcació hidrogràfica de Ceuta.

2. L'estructura del Pla hidrològic de la demarcació hidrogràfica de Ceuta de conformitat amb l'article 81 del Reglament de la planificació hidrològica, aprovat pel Reial decret 907/2007, de 6 de juliol, és la següent:

a) Una memòria i 4 annexos amb els títols següents: Registre de zones protegides (annex 1); Objectius mediambientals i exempcions (annex 2); Programa de mesures (annex 3) i Participació pública (annex 4).

b) Una normativa del Pla que s'insereix en aquest Reial decret acompanyada de 2 annexos, amb els títols següents: Documentació gràfica (annex 1) i Resum del programa de mesures (annex 2).

3. L'àmbit territorial del Pla hidrològic de la demarcació és el que defineix l'article 3.7 del Reial decret 125/2007, de 2 de febrer, pel qual es fixa l'àmbit territorial de les demarcacions hidrogràfiques.

Article 2. *Condicions per a la realització de les infraestructures hidràuliques promogudes per l'Administració General de l'Estat.*

Les infraestructures hidràuliques promogudes per l'Administració General de l'Estat i previstes en el Pla s'han de sotmetre, prèviament a la seva realització, a una anàlisi sobre la seva viabilitat tècnica, econòmica i ambiental per l'Administració General de l'Estat. En qualsevol cas, la seva construcció s'ha de supeditar a la normativa vigent sobre avaluació de l'impacte ambiental, a les disponibilitats pressupostàries i als corresponents plans sectorials, quan la seva normativa específica ho prevegi així.

Disposició addicional primera. *Masses d'aigua frontereres i transfrontereres.*

Totes les referències a les masses d'aigua que fa aquest Pla hidrològic queden limitades des d'un punt de vista normatiu a la demarcació hidrogràfica de Ceuta.

Disposició addicional segona. *Adaptació i consolidació de mètriques i llinars per a la valoració de l'estat de les masses d'aigua.*

Mitjançant ordre del ministre d'Agricultura, Alimentació i Medi Ambient a proposta de la Confederació Hidrogràfica del Guadalquivir, i previ informe favorable del Consell de l'Aigua de la demarcació, es poden incorporar, adaptar i consolidar les mètriques, condicions de referència i llinars necessaris per avaluar l'estat de les masses d'aigua de la demarcació hidrogràfica de Ceuta, fins a aconseguir una adequada valoració a l'efecte de poder presentar una imatge integrada i coherent de l'estat de les masses d'aigua, d'acord amb les noves disposicions o els nous avenços científics i tècnics, nacionals i comunitaris, que es produeixin en la identificació i utilització dels paràmetres esmentats.

Es considera que no hi ha deteriorament de les masses d'aigua en cas que aquest sigui resultat en exclusiva de la incorporació de nous paràmetres que ofereixin una determinació més precisa del seu estat. Per verificar l'evolució de l'estat de les masses

d'aigua, en les successives revisions del Pla hidrològic s'ha de detallar juntament amb la valoració més actualitzada la que recull inicialment aquest Pla.

Disposició addicional tercera. *Programa de mesures.*

Dins del Programa de mesures que preveu la Memòria i que desplega l'annex 3, que forma part d'aquest Pla hidrològic, s'han de prioritzar, en funció de les disponibilitats pressupostàries, les actuacions que repercutixin sobre les masses d'aigua que tinguin un estat o potencial pitjor que «bo», per aconseguir els objectius mediambientals proposats i assolir el bon estat o potencial en els terminis previstos. Així mateix, dins d'aquestes actuacions, s'han de fomentar les mesures que siguin més sostenibles tant des del punt de vista mediambiental com econòmic. Tot això sense perjudici del compliment obligat de les parts del Programa de mesures que s'han incorporat a la Normativa a què es refereix l'article 1.2.b) i de les quals, de la seva pròpia redacció, en derivi el caràcter obligatori.

Disposició addicional quarta. *Publicitat.*

Atès el caràcter públic dels plans hidrològics, d'acord amb el que disposa l'article 40.4 del text refós de la Llei d'aigües, qualsevol persona pot consultar el contingut íntegre del Pla a la seu de la Confederació Hidrogràfica del Guadalquivir. Igualment aquesta informació està disponible a la secció de planificació de la seva pàgina web (www.chguadalquivir.es).

Així mateix es poden obtenir còpies o certificats del contingut d'aquest d'acord amb el que disposa l'article 37 de la Llei 30/1992, de 26 de novembre, de règim jurídic de les administracions públiques i del procediment administratiu comú, i accedir al seu contingut en els termes que preveu la Llei 27/2006, de 18 de juliol, per la qual es regulen els drets d'accés a la informació, de participació pública i d'accés a la justícia en matèria de medi ambient.

Disposició addicional cinquena. *Integració de la protecció del medi hídic a la resta de polítiques sectorials.*

Amb l'objecte d'assolir un nivell elevat de protecció i millora de la qualitat del medi aquàtic, de conformitat amb l'article 43.3 del text refós de la Llei d'aigües, les exigències de la protecció del medi hídic s'han d'integrar en la definició i execució de les polítiques, plans, programes i projectes sectorials a desenvolupar en la demarcació hidrogràfica de Ceuta, en particular amb la finalitat de promoure un ús racional, equilibrat i sostenible de l'aigua.

Disposició addicional sisena. *Règim econòmic.*

De l'aplicació d'aquest Reial decret, no en pot derivar cap increment de despesa de personal. Les noves necessitats de recursos humans que, si s'escau, puguin sorgir com a conseqüència de les obligacions normatives que preveu aquest Reial decret s'han d'atendre mitjançant la reordenació o redistribució d'efectius.

Disposició addicional setena. *Declaració d'utilitat pública i interès social.*

De conformitat amb l'article 44.2 del text refós de la Llei d'aigües, i l'article 91 del Reglament de la planificació hidrològica, es declaren d'utilitat pública als efectes de la Llei de 16 de desembre de 1954, d'expropiació forçosa, els projectes, obres i terrenys necessaris per a l'execució de totes les infraestructures que esmenta el Programa de mesures del Pla hidrològic per a la consecució dels objectius ambientals de les masses d'aigua superficial i subterrània del Pla.

Disposició addicional vuitena. *Actualització i revisió del Pla hidrològic de la demarcació hidrogràfica de Ceuta.*

De conformitat amb l'apartat 6 de la disposició addicional onzena del text refós de la Llei d'aigües i el seu desplegament en el títol III del Reglament de la planificació hidrològica, aquest Pla s'ha d'actualitzar i revisar abans del 31 de desembre de 2015.

Disposició final primera. *Títol competencial.*

Aquest Reial decret es dicta a l'empara del que disposa l'article 149.3 de la Constitució espanyola, que atribueix a l'Estat la competència sobre la planificació hidrològica, ja que no ha estat assumida per l'Estatut d'autonomia de la Ciutat de Ceuta.

Disposició final segona. *Entrada en vigor.*

Aquest Reial decret entra en vigor l'endemà de la publicació en el «Butlletí Oficial de l'Estat».

Madrid, 30 de setembre de 2013.

JUAN CARLOS R.

El ministre d'Agricultura, Alimentació i Medi Ambient,
MIGUEL ARIAS CAÑETE

PLA HIDROLÒGIC DE LA DEMARCACIÓ HIDROGRÀFICA DE CEUTA

Capítol 1. Àmbit territorial i definició de masses d'aigua.

Article 1. Àmbit territorial.

Article 2. Zonificació hidrogràfica de l'àmbit territorial.

Article 3. Identificació i delimitació de masses d'aigua superficial.

Article 4. Identificació i delimitació de masses d'aigua subterrània i relació de les de caràcter estratègic.

Article 5. Condicions de referència.

Article 6. Masses d'aigua artificials o molt modificades.

Article 7. Definició dels sistemes d'explotació.

Article 8. Avaluació dels recursos hidràulics disponibles, superficials i subterranis.

Capítol 2. Objectius mediambientals.

Article 9. Objectius mediambientals.

Article 10. Deteriorament temporal de l'estat de les masses d'aigua.

Article 11. Condicions per a les noves modificacions o alteracions.

Capítol 3. Règims de cabals ecològics.

Article 12. Sobre els cabals ecològics.

Capítol 4. Prioritat i compatibilitat d'usos i demandes.

Article 13. Usos de l'aigua.

Article 14. Usos de les aigües costaneres.

Article 15. Ordre de preferència d'usos en les concessions d'aigües en general.

Article 16. Demanda de proveïment.

Article 17. Demanda agrària.

Article 18. De la millora dels regadius existents.

Article 19. Previsions sobre la transformació de terres en regadiu.

Article 20. Demanda per a altres usos industrials.

- Capítol 5. Assignació i reserva de recursos.
- Article 21. Assignació i reserva de recursos.
- Capítol 6. Utilització del domini públic hidràulic.
- Article 22. Ús privatiu per disposició legal.
- Article 23. Instal·lació de dispositius de mesura.
- Article 24. Revisió i caducitat de concessions.
- Article 25. Abocaments procedents de concessions.
- Article 26. Altres principis relatius al règim concessional.
- Article 27. Autoritzacions o concessions d'aigües costaneres.
- Article 28. Declaració d'utilitat pública.
- Article 29. Terminis concessionals.
- Capítol 7. Protecció del domini públic hidràulic i qualitat de les aigües.
- Article 30. Plans de seguiment i gestió.
- Article 31. Masses d'aigües subterrànies en risc de no assolir el bon estat quantitatiu o químic.
- Article 32. Normes generals per a l'ordenació i el control d'abocaments.
- Article 33. Consideració d'abocaments d'escassa importància.
- Article 34. Abocaments en cursos naturals amb règim intermitent de cabal.
- Article 35. Reutilització d'aigües residuals.
- Article 36. Zones protegides.
- Article 37. Relació de zones protegides en àrees de captació d'aigua per a proveïment.
- Article 38. Zones declarades de protecció d'espècies aquàtiques significatives des del punt de vista socioeconòmic.
- Article 39. Relació de zones protegides per a ús recreatiu.
- Article 40. Zones de protecció d'hàbitat o espècies.
- Article 41. Protecció contra inundacions.
- Article 42. Protecció enfront de sequeres.
- Capítol 8. Règim economicofinancer de la utilització del domini públic hidràulic.
- Article 43. Excepcions a l'aplicació del principi de recuperació de costos.
- Capítol 9. Seguiment i revisió del Pla hidrològic.
- Article 44. Zones protegides designades amb posterioritat al Pla hidrològic de conca.
- Article 45. Seguiment i revisió del Pla hidrològic.
- Article 46. Agents del Pla.
- Article 47. Organització i procediment per fer efectiva la participació pública.
- Capítol 10. Resum del Programa de mesures.
- Article 48. Qüestions generals del Programa de mesures.
- Annex 1. Documentació gràfica.
 - L.1. Masses d'aigua.
 - L.2. Zones protegides.
- Annex 2. Resum del Programa de mesures.

CAPÍTOL 1

Àmbit territorial i definició de masses d'aigua*Article 1. Àmbit territorial.*

L'àmbit territorial de la demarcació correspon al territori de Ceuta així com les aigües de transició i costaneres d'acord amb l'article 3.7 del Reial decret 125/2007, de 2 de febrer, pel qual es fixa l'àmbit territorial de les demarcacions hidrogràfiques.

Article 2. Zonificació hidrogràfica de l'àmbit territorial.

Per la seva petita extensió, no es zonifica l'àmbit territorial sinó que es considera zona o sistema únic.

Article 3. Identificació i delimitació de masses d'aigua superficial.

1. En la demarcació hidrogràfica s'han definit tres masses d'aigua superficial, totes aquestes masses d'aigües costaneres. No s'han identificat masses de tipus riu, llac ni de transició, en aplicació dels criteris que fixa l'apartat 2.2.1.1 de la Instrucció de planificació hidrològica, aprovada per l'Ordre ARM/2656/2008, de 16 de setembre, a partir dels quals s'ha procedit a la delimitació de masses d'aigua.

2. Les tres masses d'aigües costaneres es representen a la làmina L.1 de l'annex 1 i en el quadre C.3.1, el seu codi, nom, tipus i coordenades X i Y del centroide de cada massa.

Quadre C.3.1 Masses d'aigües costaneres

(X i Y: coordenades del centroide de la massa d'aigua superficial en sistema de projecció UTM fus 30, sistema geodèsic de referència ETRS89)

Codi	Nom	Tipus	Nom tipus	X_ETRS89	Y_ETRS89
ES150MSPF404900001	Badia Nord.	490	Aigües costaneres mediterrànies influenciades per aigües atlàntiques.	293320,258	3976849,899
ES150MSPF404900002	Badia Sud.	490	Aigües costaneres mediterrànies influenciades per aigües atlàntiques.	294278,750	3973706,530
ES150MSPF417060003	Port de Ceuta.	706	Aigües costaneres mediterrànies de renovació alta.	290690,991	3974804,554

3. La identificació i delimitació de les masses d'aigua costaneres es duu a terme als efectes exclusius de la planificació hidrològica, de conformitat amb la normativa vigent a Espanya.

Article 4. Identificació i delimitació de masses d'aigua subterrània i relació de les de caràcter estratègic.

En la demarcació hidrogràfica de Ceuta es defineix una massa d'aigua subterrània que recull la làmina L.1 de l'annex 1 i detalla el quadre C.4.1, amb el seu nom i les coordenades X i Y del seu centroide.

Quadre C.4.1 Masses d'aigua subterrània

(X i Y: coordenades del centroide de la massa d'aigua subterrània en sistema de projecció UTM fus 30, sistema geodèsic de referència ETRS89)

Nom	X_ETRS89	Y_ETRS89
Aqüífer de l'occident de Ceuta	286902,368	3975046,286

Article 5. Condicions de referència.

1. De conformitat amb el que preveuen els articles 7 i 8 del Reglament de planificació hidrològica, aprovat pel Reial decret 907/2007, de 6 de juliol, s'estableixen les condicions de referència i els límits del canvi desitjat d'estat ecològic de referència per als diferents tipus de masses d'aigua superficial. En els quadres C.5.1 i C.5.2.

Quadre C.5.1 Condicions de referència de les masses d'aigua costaneres

Codi 490 Nom: Aigües costaneres mediterrànies influenciades per aigües atlàntiques

Indicador	Condicció de referència	Límit Bo/moderat
Fitoplàncton. Percentil 90 de Chl a ($\mu\text{g/L}$) <i>inshore</i> .	4	12
Fitoplàncton. Percentil 90 de Chl a ($\mu\text{g/L}$) <i>nearshore</i> .	2	6
Altra flora aquàtica (macroalgues). CAR LIT/Benthos.	1	0,6
Fauna bentònica d'invertebrats. MEDOCC.	0,2	3,2

Quadre C.5.2 Condicions de referència per a les masses d'aigua costaneres molt modificades per la presència de ports

Codi 706 Nom: Aigües costaneres mediterrànies de renovació alta

Indicador	Potencial màxim	Límit Bo/moderat
Fitoplàncton. Percentil 90 de Chl a ($\mu\text{g/L}$) <i>inshore</i> .	2,64-12,52	4,32-26,6
Condicions generals. Terbolesa (NTU).	2	9
Condicions generals. % saturació oxigen.	90	40
Contaminants no sintètics. Hidrocarburs totals (mg/L) en superfície.	0,3	1
Contaminants no sintètics. Carboni orgànic total (% en sediment, fracció fina).	0,6	4
Contaminants no sintètics. Nitrogen Kjeldahl (mg/kg) en fracció fina de sediments.	300	2100
Contaminants no sintètics. Fòsfor total (mg/kg en fracció fina sediment).	200	800

2. S'estableixen com a valors límits del bon estat quantitatiu i químic de les masses d'aigües subterrànies els que indica el quadre C.5.3.

Quadre C.5.3 Valors límits de bon estat per a masses d'aigua subterrànies. Bon estat químic

Indicador	Bon estat quantitatiu
Extraccions	80%
Baixada de nivells	No
Afecció ambiental	No
Baixada de cabals	No

Indicador	Bon estat químic
Plaguicides	0,1 ug/
Fluorurs	1,5 ug/l
Arsènic	0,01 mg/l
Nitrats	50 mg/l

Article 6. *Masses d'aigua artificials o molt modificades.*

1. Es designa com a massa d'aigua molt modificada la massa Port de Ceuta, segons es presenta en el quadre C.6.1, a causa de la presència de les infraestructures i activitats portuàries.

Quadre C.6.1 Masses d'aigua costaneres molt modificades

Codi	Nom	Naturalesa
ES150MSPF417060003.	Port de Ceuta.	Molt modificada.

2. A la demarcació de Ceuta no s'han identificat masses d'aigua artificials.

Article 7. *Definició dels sistemes d'explotació.*

D'acord amb l'article 19 de Reglament de la planificació hidrològica es defineix la demarcació com un sistema únic d'explotació.

Article 8. *Avaluació dels recursos hidràulics disponibles, superficials i subterranis.*

1. S'entén per recursos disponibles la quantitat d'aigua que és possible subministrar a la demanda, tenint en compte les limitacions imposades per la infraestructura existent, pels objectius de qualitat, mediambiental i de sostenibilitat que estableixen el Pla i les regles o normes d'explotació que es derivin de la normativa vigent.

2. Els recursos de la demarcació procedeixen, fonamentalment, de les dues fonts de subministrament següents:

- a) Planta dessalinitzadora d'aigua de mar.
- b) Aigües regulades en els embassaments d'El Infierno i El Renegado, i tractada a l'estació de tractament d'aigües potables (ETAP); aquesta aigua procedeix dels escolaments superficials, de la captació del rierol de Las Bombas i de la font de Belionex.

3. En el futur es pot disposar d'aigües reutilitzades de l'estació depuradora d'aigües residuals (EDAR) de Santa Catalina, posada en servei recentment. Per a això cal dotar-la

d'un terciari que permeti proporcionar aigua de la qualitat adequada per a usos com ara reg de parcs i jardins, neteja de carrers, etc.

4. La planta dessalinitzadora està situada a la zona de la platja Benítez amb una capacitat de producció d'aigua de 30.000 m³/dia. L'ETAP té una capacitat nominal de 35.000 m³/dia. Aquesta s'alimenta directament des de l'embassament d'El Renegado, el qual rep aigua de l'embassament d'El Infierno a través del transvasament existent.

5. La recàrrega mitjana anual de la massa d'aigua aquífer de l'occident de Ceuta es calcula aproximadament entre 0,5 i 1 hm³/any, el seu destí principal és el manteniment de les zones protegides per la Xarxa Natura 2000.

6. L'organisme de conca ha d'estar en contacte amb l'Oficina Espanyola de Canvi Climàtic per, a la vista de la informació rebuda, incorporar els canvis que puguin afectar els objectius del Pla hidrològic i, si s'escau, l'avaluació dels recursos hidràulics disponibles.

CAPÍTOL 2

Objectius mediambientals

Article 9. Objectius mediambientals.

Els objectius mediambientals a assolir en les diferents masses d'aigua de la demarcació són els que es defineixen en els quadres C.9.1 i C.9.2.

Quadre C.9.1 Objectius mediambientals formulats en el Pla per a les masses d'aigua superficials de la categoria Costaneres

CODMASA	Massa	Tipus	Naturalesa	OMA	Motiu exempció	Article
ES150MSPF404900001	Badia Nord.	490	Natural.	Bon estat 2015.		
ES150MSPF404900002	Badia Sud.	490	Natural.	Bon estat 2015.		
ES150MSPF417060003	Port de Ceuta.	706	Molt modificada.	Pròrroga 2021.	Indicadors ecològics i químics.	Art. 4 (4).

Quadre C.9.2 Objectius mediambientals per a les masses d'aigua subterrànies

Nom	OMA	Motiu exempció	Article
Aquífer de l'occident de Ceuta.	Pròrroga 2021.	Indicadors d'estat quantitatiu i qualitatiu.	Art. 4 (4).

Article 10. Deteriorament temporal de l'estat de les masses d'aigua.

1. En una situació de deteriorament temporal de l'estat d'una o diverses masses d'aigua, les condicions en virtut de les quals es poden declarar circumstàncies com a raonablement imprevistes o excepcionals, d'acord amb l'article 38 del Reglament de planificació hidrològica, són les següents:

a) Avingudes de cabal superior al de la màxima crescuda ordinària que defineix l'article 4.2 del Reglament del domini públic hidràulic, que desplega els títols preliminars, I, LV, V, XI, XII i XIII del text refós de la Llei d'aigües, aprovada pel Reial decret 849/1986, d'11 d'abril.

b) Sequeres prolongades; s'entén per aquestes les corresponents a l'estat d'alerta o el que estableix l'annex 1 del Pla especial d'actuació en situacions d'alerta i eventual sequera de la conca del Guadalquivir, aprovat per l'Ordre MAM/698/2007, de 21 de març, per la qual s'aproven els plans especials d'actuació en situacions d'alerta i eventual sequera en els àmbits dels plans hidrològics de conques.

c) Es consideren accidents que no s'han pogut preveure raonablement els esdeveniments següents, sempre que s'hagin degut a causes fortuïtes o de força major: abocaments ocasionals, fallades en sistemes d'emmagatzematge de residus, incendis en indústries i accidents en el transport. També s'hi consideren les circumstàncies derivades d'incendis forestals.

2. S'han de complir les condicions que per a situacions de deteriorament temporal estableix la normativa vigent i en especial l'article 38 del Reglament de planificació hidrològica.

Article 11. *Condicions per a les noves modificacions o alteracions.*

1. Durant el període de vigència d'aquest Pla hidrològic es poden admetre noves modificacions de les característiques físiques d'una massa d'aigua superficial o alteracions del nivell de les masses d'aigua subterrània, encara que es produeixi el deteriorament de l'estat d'una massa d'aigua o fins i tot la no-consecució del bon estat o, si s'escau, bon potencial, sempre que es compleixin les condicions que estableix l'article 4.7 apartat 7 de l'article 4 de la Directiva 2000/60/CE, del Parlament Europeu i del Consell, de 23 d'octubre, pel qual s'estableix un marc comunitari d'actuació en l'àmbit de la política d'aigua, així com l'article 39 del Reglament de planificació hidrològica.

2. Amb fonament en el que exposa l'apartat anterior, es preveu la modificació de les característiques físiques que recull el quadre C.11.1. Les obres d'ampliació del port, atès que es tracta d'una obra d'interès públic, i no és viable una opció mediambiental significativament millor per obtenir els beneficis socioeconòmics que l'actuació ha de proporcionar a la Ciutat de Ceuta. Per a la seva execució s'han d'adoptar totes les mesures factibles per pal·liar els efectes adversos en l'estat de les masses d'aigua.

Quadre C.11.1 Masses d'aigua que es podrien modificar pel desenvolupament del Port de Ceuta

Codi massa	Nom massa	Observacions
ES150MSPF417060003	Port de Ceuta.	Projecte d'ampliació Port de Ceuta.
ES150MSPF404900001	Badia Nord.	

CAPÍTOL 3

Règims de cabals ecològics

Article 12. *Sobre els cabals ecològics.*

1. Atès que permanentment els règims d'aigua que discorren per les lleres són naturals, sense cap alteració ja sigui per l'absència d'infraestructures de regulació significativa o de concessions, no cal establir cabals ecològics, en el marc que estipula la Instrucció de planificació hidrològica, i d'acord amb el que regulen els articles 42 i 59 del text refós de la Llei d'aigües.

2. Les fonts de la massa d'aigua subterrània aquífer occident de Ceuta es destinen al manteniment dels cabals de rierols estacionals vinculats. Amb l'excepció del proveïment urbà, es prohibeix un altre ús, llevat que sigui estimat per l'organisme de conca.

CAPÍTOL 4

Prioritat i compatibilitat d'usos i demandes

Article 13. *Usos de l'aigua.*

1. Classificació d'usos:

- a) Proveïment de població:
 - 1r Proveïment a nuclis urbans:
 - I. Consum humà.
 - II. Altres usos domèstics diferents del consum humà.
 - III. Municipal.
 - IV. Indústries, comerços, ramaderia i regadius de poc consum d'aigua, situats en nuclis de població i connectats a la xarxa municipal.
 - 2n Altres proveïments fora dels nuclis urbans.
- b) Usos agropecuaris.
 - I. Regadius.
 - II. Ramaderia.
 - III. Altres usos agraris.
- c) Usos industrials per a producció d'energia elèctrica:
 - I. Centrals tèrmiques renovables: termosolars i biomassa.
 - II. Centrals tèrmiques no renovables: nuclears, carbó i cicle combinat.
 - III. Centrals hidroelèctriques.
- d) Altres usos industrials no inclosos en els apartats anteriors:
 - I. Indústries productores de béns de consum.
 - II. Indústries de l'oci i del turisme.
 - III. Indústries extractives.
 - IV. Producció de força motriu.
- e) Aqüicultura.
- f) Usos recreatius.
- g) Navegació i transport aquàtic, incloent-hi navegació de transport de mercaderies i persones.
- h) Altres usos:
 - I. De caràcter públic.
 - II. De caràcter privat.

2. S'entén com a ús destinat al proveïment de població el que té per finalitat prestar aquesta classe de serveis. Inclou el proveïment a nuclis urbans consolidats identificats com tots amb codi de nucli urbà per l'Institut Nacional d'Estadística (INE) i, diferenciadament, l'ús destinat a atendre les necessitats de proveïment de nous desenvolupaments urbanístics, el d'urbanitzacions i habitatges aïllats. El consum humà és el corresponent a beure, cuinar, preparar aliments i higiene personal.

3. En els usos d'indústries d'oci i turisme queden inclosos els que impliquen derivar aigua del medi natural i tenen com a finalitat possibilitar aquesta activitat en instal·lacions esportives (camps de golf), parcs assimilables, així com els que tenen com a finalitat el manteniment o la rehabilitació d'instal·lacions culturals: fargues, fonts, serradores, safarejos, màquines i altres d'aquest tipus, que no poden ser atesos per les xarxes urbanes de proveïment.

4. En els usos recreatius queden inclosos els que sense estar inclosos en l'apartat anterior tenen un caràcter recreatiu privat o col·lectiu sense que hi hagi activitat industrial o comercial, i, en concret, els següents:

- a) Les activitats d'oci que usen l'aigua en rius i paratges naturals d'una manera no consumptiva, com els esports, el bany i la pesca esportiva.

b) Les activitats d'oci relacionades amb l'aigua d'una manera indirecta, utilitzada com a centre d'atracció o punt de referència per a activitats afins, com ara acampades, excursions, ornitologia, caça, senderisme i totes les activitats turístiques o recreatives que s'efectuen a prop de superfícies i cursos d'aigua.

5. Els usos esmentats a l'apartat 1.h) comprenen tots els que no estiguin inclosos en alguna de les categories anteriors, que en cap cas impliquen la utilització d'aigua amb fins ambientals que siguin condicionants de l'estat de les masses d'aigua, ni es refereixin als supòsits que preveu l'article 59.7 del text refós de la Llei d'aigües.

El que disposa aquest apartat no impedeix l'aplicació de la legislació d'incendis forestals, protecció civil, espècies protegides o conservació d'aiguamolls quan aquests usos siguin preferents dels usos llistats com a prioritaris a l'apartat 1.

Article 14. *Usos de les aigües costaneres.*

En les masses d'aigua costaneres i de transició, als efectes de la planificació hidrològica, es diferencien els usos següents:

a) Usos consumptius: captacions d'aigües marines per a dessalació, refrigeració, maricultura, aquaris i qualsevol altre ús que impliqui captació o extracció.

b) Usos no consumptius: consistents en fondejos, usos ludicorecreatius, transport, cria de mol·luscos, almadraves i qualsevol altra activitat que impliqui usos o ocupació d'una massa costanera, que en cap cas impliquen la utilització de l'aigua amb fins ambientals que siguin condicionants de l'estat de les masses d'aigua, ni es refereixen als supòsits que preveu l'article 59.7 del text refós de la Llei d'aigües.

Article 15. *Ordre de preferència d'usos en les concessions d'aigües en general.*

Per al sistema únic que defineix aquesta Normativa, i d'acord amb el que disposa l'article 60 del text refós de la Llei d'aigües, s'estableix el següent ordre de preferència entre els diferents usos de l'aigua, tenint en compte les exigències per a la protecció i conservació del recurs i el seu entorn.

- a) Proveïment a poblacions: no inclou la demanda dels grans centres industrials.
- b) Ús industrial per a la producció d'energia elèctrica.
- c) Altres usos industrials.
- d) Usos recreatius.
- e) Regadiu i altres usos agropecuaris.
- f) Aqüicultura.
- g) Navegació i transport aquàtic.
- h) Altres usos.

Article 16. *Demanda de proveïment.*

1. El proveïment urbà a la Ciutat de Ceuta inclou els aprofitaments municipals, domèstics, comercials, industrials, de serveis i, en general, tots els connectats a la xarxa de subministrament.

2. S'estableix la següent dotació bruta màxima d'aigua per a proveïment urbà a la Ciutat de Ceuta de 260 litres per habitant i dia en l'horitzó 2021. S'entén com a dotació bruta el quocient entre el volum disposat a la xarxa de subministrament en alta i el nombre d'habitants inscrits en el padró municipal a la zona de subministrament més els habitants equivalents de població eventual.

3. Es fixa com a objectiu en les xarxes de distribució de proveïment urbà arribar a una eficiència mínima de 0,80, calculada com el quocient entre el recurs subministrat a l'usuari final i el desembassat o captat, sense comptabilitzar el rebuig o les pèrdues en la potabilització, abans de l'horitzó 2021.

4. S'adopten els criteris de garantia i de retorns que estableix la Instrucció de planificació hidrològica, apartat 3.1.2.2.

5. S'estableix l'obligació de subministrar, almenys anualment, la informació següent a l'organisme de conca:

- a) Volum d'aigua extret en origen.
- b) Volum d'aigua subministrat total.
- c) Volum d'aigua subministrat i facturat.
- d) Volum d'aigua subministrat i no facturat.

El volum d'aigua extret en origen s'ha de definir cadascun dels punts de captació d'aigua.

6. En tot cas, el proveïment a nous desenvolupaments urbans s'ha d'haver planificat de conformitat amb l'article 15.3.a) del text refós de la Llei del sòl, aprovat pel Reial decret legislatiu 2/2008, de 20 de juny, i amb l'article 25.4 del text refós de la Llei d'aigües.

Article 17. *Demanda agrària.*

S'adopten les dotacions de reg i els criteris de garantia i retorn que estableix la Instrucció de planificació hidrològica, apartat 3.1.2.3, tret de justificació tècnica en contra.

Article 18. *De la millora dels regadius existents.*

En previsió d'una futura demanda agrària i davant la limitació dels recursos disponibles s'han de tenir en compte les prescripcions següents:

- a) Minimitzar els consums dels regadius, amb la doble finalitat de contribuir a la reducció del dèficit global i, en segon lloc, reduir la contaminació de les aigües.
- b) Fomentar la modernització dels mètodes de reg i la formació contínua dels regants.

Article 19. *Previsions sobre la transformació de terres en regadiu.*

No s'han d'autoritzar increments de superfície en regadiu davant la limitació de recursos disponibles.

Article 20. *Demanda per a altres usos industrials.*

1. En previsió que en el futur s'assisteixi a la implantació d'instal·lacions industrials a la Ciutat de Ceuta, s'estableixen les dotacions que recull el quadre C.19.1 que coincideixen amb les que recomana la Instrucció de planificació hidrològica.

Quadre C.20.1 *Dotacions recomanades per a usos industrials, per subsector industrial*

INE	Subsector	Dotació/empleat (m ³ /empleat/any)	Dotació/VAB (m ³ /1.000€)
DA	Alimentació, begudes i tabac.	470	13,3
DB+DC	Tèxtil, confecció, cuir i calçat.	330	22,8
DD	Fusta i suro.	66	2,6
DE	Paper; edició i arts gràfiques.	687	21,4
DG	Indústria química.	1.257	19,2
DH	Cautxú i plàstic.	173	4,9
DI	Altres productes minerals no metàl·lics.	95	2,3
DJ	Metal·lúrgia i productes metàl·lics.	563	16,5
DK	Maquinària i equip mecànic.	33	1,6
DL	Equip elèctric, electrònic i òptic.	34	0,6
DM	Fabricació de material de transport.	95	2,1
DN	Indústries manufactureres diverses.	192	8,0

Nota: dades de VAB a preus de l'any 2000.

2. A petició del sol·licitant, es poden considerar altres dotacions industrials diferents de les del quadre C.19.1, sempre que, segons el parer de l'organisme de conca, estiguin suficientment justificades.

3. La garantia i els retorns a considerar són els que recomana la Instrucció de planificació hidrològica a l'apartat 3.1.2.5.4, tret de justificació tècnica en contra.

CAPÍTOL 5

Assignació i reserva de recursos

Article 21. *Assignació i reserva de recursos.*

1. D'acord amb el que estableix l'article 42.1.b).c') del text refós de la Llei d'aigües sobre assignació i reserva de recursos, aquest Pla hidrològic estableix que tots els recursos actualment disponibles es reserven per al proveïment urbà, respectant els que actualment s'utilitzen en els petits regadius i altres activitats d'escassa rellevància en el conjunt total.

2. Qualsevol altra activitat que en el futur pugui sorgir que sigui consumidora del recurs ha de generar prèviament la seva pròpia font de subministrament, fonamentalment mitjançant dessalació de l'aigua del mar o reutilització d'aigües regenerades.

3. Complementàriament, el recurs procedent de les fonts Belionex-Benzú s'assigna al proveïment urbà de la Ciutat de Ceuta.

CAPÍTOL 6

Utilització del domini públic hidràulic

Secció 1. Usos comuns i privatis

Article 22. *Ús privatiu per disposició legal.*

Atenent el que disposa l'article 87.2 del Reglament del domini públic hidràulic, les distàncies mínimes entre pous o entre pous i fonts el volum total anual dels quals no sobrepassi els 7.000 m³ ha de ser de cent metres.

Article 23. *Instal·lació de dispositius de mesura.*

Per fer un control efectiu dels volums d'aigua utilitzats pels aprofitaments d'aigua del domini públic hidràulic, dels retorns a l'esmentat domini públic hidràulic i dels abocaments a aquests, s'han d'atendre els requisits que estableix l'Ordre ARM/1312/2009, de 20 de maig, de conformitat amb l'article 55.4 del text refós de la Llei d'aigües.

Secció 2. Autoritzacions i concessions

Article 24. *Revisió i caducitat de concessions.*

1. La revisió de les concessions s'ha d'atenir al que estableix l'article 65 del text refós de la Llei d'aigües. Quan, atenent el que indica el punt 1.b) de l'esmentat article 65, ho sol·liciti el titular del dret a l'ús privatiu de les aigües, l'organisme de conca pot modificar els usos d'aigua previstos en els títols concessionals amb la condició que no s'alterin els drets d'altres concessionaris ni es perjudiqui el règim d'explotació o el domini públic hidràulic.

2. Atenent el que preveu l'article 65 apartats 1.a) i 2 del text refós de la Llei d'aigües, l'organisme de conca pot revisar els drets concessionals i, en particular, quan de manera comprovada s'hagin modificat els supòsits determinants de l'atorgament de la concessió o quan de manera fefaent s'acrediti que les alternatives productives de l'explotació o les tecnologies disponibles permetin assegurar que l'objecte de la concessió es pot complir

amb una menor dotació o una millora de la tècnica d'aplicació del recurs, que contribueixi a un estalvi d'aquest.

3. A l'empara del mateix de l'article 66 del text refós de la Llei d'aigües les concessions quan no s'hagin utilitzat els cabals concedits per causa imputable al titular del dret, durant tres anys ininterromputs, s'han de declarar caducades després de la pràctica del corresponent procediment administratiu.

Article 25. *Abocaments procedents de concessions.*

Qualsevol concessió administrativa per a ús d'aigua que sigui susceptible de generar un abocament s'ha de tramitar de manera conjunta amb l'autorització d'aquest abocament.

Article 26. *Altres principis relatius al règim concessional.*

En els casos de noves concessions d'aigua per a proveïment de noves urbanitzacions o nous assentaments urbans en general, s'ha d'exigir la preceptiva autorització de l'autoritat urbanística competent.

Article 27. *Autoritzacions o concessions d'aigües costaneres.*

Les autoritzacions i concessions per a activitats consumptives i no consumptives en aigües costaneres s'han de regir per la seva legislació específica. De conformitat amb l'article 108 bis de la Llei d'aigües, amb la finalitat de garantir el bon estat ecològic de les masses d'aigua costaneres, l'Administració responsable ha d'imposar en les concessions o autoritzacions prescripcions que garanteixin el «no-deteriorament» de l'estat ecològic o del bon potencial i, si s'escau, que no n'impedeixin o en dificultin la millora, així com de seguiment, que permetin comprovar la seva evolució. Els resultats d'aquests seguiments els ha de remetre a l'organisme de conca l'Administració competent de la concessió o autorització, amb una periodicitat mínima anual.

Article 28. *Declaració d'utilitat pública.*

1. De conformitat amb l'article 17.3 del Reglament de planificació hidrològica, per a la declaració d'utilitat pública als efectes de l'expropiació forçosa dels aprofitaments de menor rang en l'ordre de preferència establert, s'han de tenir en compte les condicions i els requisits següents:

- a) L'ocupació, directa i indirecta, creada per l'activitat a la qual es destina l'aigua de la nova concessió ha de ser notablement superior a la de la que es pretén expropiar.
- b) La producció de la nova activitat s'ha de fer d'acord amb el que preveuen els plans d'ordenació del territori i, si escau, amb les directrius agràries que dicti l'administració competent.
- c) En cas que l'expropiació sigui motivada per un procés de remodelació, aquest ha d'anar acompanyat de millores tècniques que redundin en un consum d'aigua menor i en un respecte de l'entorn més gran.
- d) Quan la concessió que es pretén expropiar tingui un interès artístic, arqueològic o històric, s'han d'obtenir informes dels organismes amb competència en aquestes matèries, el contingut dels quals ha de ser analitzat per l'organisme de conca, en l'informe a què es refereix l'apartat 3.

2. El sol·licitant de la concessió, si s'escau i quan així ho pretengui, ha de presentar una petició de declaració d'utilitat pública davant l'organisme de conca, acompanyada de documentació acreditativa del compliment de les condicions anteriors i d'una valoració socioeconòmica de l'efecte que produeixen.

3. L'organisme de conca, escoltat el titular de la concessió existent, previ examen de la documentació presentada, ha d'emetre informe en el qual s'expressi que la concessió d'aigua per a la qual se sol·licita la declaració d'utilitat pública compleix les

condicions fins aquí assenyalades i que no hi ha una altra alternativa raonable, a part de l'expropiació forçosa.

Article 29. *Terminis concessionalis.*

1. De conformitat amb l'article 59 del text refós de la Llei d'aigües, les concessions d'aprofitament d'aigües s'han d'atorgar per un termini màxim d'entre vint i quaranta anys. No obstant això, es poden atorgar per un termini superior quan quedi acreditat en l'expedient de concessió que les inversions que s'hagin de fer per a la realització de l'activitat econòmica exigeixen un termini més gran per a la seva recuperació i garantia de viabilitat, cas en què s'han d'atorgar pel temps necessari per fer-ho, amb el límit temporal de seixanta-cinc anys.

2. Quan la destinació de l'ús sigui el reg o el proveïment a població, el titular del dret pot obtenir una nova concessió amb el mateix ús i destinació d'acord amb el que disposa l'article 53.3 del text refós de la Llei d'aigües.

CAPÍTOL 7

Protecció del domini públic hidràulic i qualitat de les aigües

Secció 1. Aigües subterrànies

Article 30. *Plans de seguiment i gestió.*

1. Al llarg del primer horitzó del Pla per a la massa d'aigua subterrània aquífer de l'occident de Ceuta s'ha de procedir a redactar-ne el corresponent Pla de seguiment i gestió. Aquest Pla ha de permetre obtenir un coneixement més gran de la massa d'aigua subterrània i establir una explotació adequada dels recursos a mesura que s'integrin les actuacions i els programes que preveu el Pla.

2. Els objectius que han d'assolir els plans de seguiment i gestió són:

- a) Manteniment d'una explotació i gestió compatible amb criteris de sostenibilitat.
- b) Protecció del domini públic hidràulic de les masses d'aigua.
- c) Compliment dels criteris de qualitat aplicables, especialment amb referència a intrusió marina i contaminació difusa en aigües subterrànies i nutrients i estat ecològic en aigües superficials.

3. El Pla de seguiment i gestió ha de constar dels documents següents:

- a) Memòria tècnica i justificativa.
- b) Plans i esquemes.
- c) Proposta de determinacions per a una explotació i gestió sostenible.
- d) Mesures de protecció en les àrees de recàrrega o conca vessant respecte a l'ús del sòl i activitats potencialment contaminants.
- e) Mesures de gestió sobre activitats i abocaments en superfície d'aigua lliure.

4. Els resultats del Pla de seguiment i gestió s'integren automàticament en el Pla hidrològic sense necessitat d'incoar un procés de revisió d'aquest, llevat que, de conformitat amb l'article 89 del Reglament de la planificació hidrològica, impliqui una modificació del contingut del Pla.

Article 31. *Masses d'aigües subterrànies en risc de no assolir el bon estat quantitatiu o químic.*

Posteriorment a l'elaboració del Pla de seguiment i gestió que indica l'article anterior, l'organisme de conca, en aplicació de l'article 56 del text refós de la Llei d'aigües, pot proposar la declaració de massa d'aigua subterrània en risc de no assolir el bon estat

quantitatiu o químic, en els casos que sigui procedent, o l'adopció de les mesures infraestructurals i de gestió necessàries per a la superació dels problemes existents.

Secció 2. Abocaments

Article 32. Normes generals per a l'ordenació i el control d'abocaments.

1. D'acord amb els articles 104.1 del text refós de la Llei d'aigües i 261 del Reglament del domini públic hidràulic, a la vista de les exigències en la lluita contra la contaminació que imposen els nous objectius mediambientals del present Pla hidrològic, l'autoritat competent pot revisar les autoritzacions d'abocament per adequar-les a la nova situació.

2. Anualment l'organisme de conca pot aprovar i executar un programa d'inspeccions d'abocaments, amb una freqüència d'inspeccions sobre la base dels criteris següents:

- a) Adequació de les instal·lacions de tractament dels abocaments.
- b) Incompliments detectats amb anterioritat.
- c) Població atesa o volum que aboca la indústria.
- d) Perillositat de l'abocament industrial.
- e) Existència en nuclis urbans d'un nombre important d'indústries o d'indústries altament contaminants per la toxicitat potencial dels seus abocaments o pel volum d'aquests.
- f) Aprofitaments situats sobre masses d'aigua subterrània, especialment sobre les identificades en risc de no assolir el bon estat.
- g) Aprofitaments que afectin el proveïment de poblacions.
- h) Existència d'espais naturals protegits o espècies en perill.

En funció dels resultats de la campanya, l'organisme de conca ha de procedir, si s'escau, a l'aplicació de les determinacions de la secció 7a, capítol II del títol III del Reglament del domini públic hidràulic, sobre suspensió i revocació de les autoritzacions d'abocaments, sense perjudici del règim sancionador que correspongui.

3. En les autoritzacions de sistemes de sanejament de zones urbanes s'han de tenir en compte en relació amb els desbordaments en episodis de pluja els criteris que estableix l'article 259 ter.1 del Reglament del domini públic hidràulic.

4. Les administracions competents han de fer un seguiment específic de l'aplicació del Pla nacional de qualitat de les aigües en la demarcació de la Ciutat de Ceuta, així com de les mesures que conté aquest Pla hidrològic per reduir la contaminació difusa.

5. Els abocaments industrials en xarxes urbanes sense depuració s'han de subjectar a normes que no poden ser menys estrictes que les d'abocament a llera pública, a excepció dels abocaments que estiguin subjectes a un pla de reducció de la contaminació en la seva autorització d'abocament.

6. S'ha d'impulsar el Pla de regularització d'abocaments industrials, al domini públic hidràulic o maritimoterrestre, que es preveu en el Programa de mesures del present Pla hidrològic, en el context de convenis marc a establir entre el Ministeri d'Agricultura, Alimentació i Medi Ambient i els diferents sectors industrials amb l'objectiu d'establir plans sectorials amb terminis i programes concrets perquè, d'una banda, es regularitzi la situació dels abocaments no autoritzats actualment i, per una altra, s'universalitzi el cobrament del cànon d'abocament.

7. Els projectes de nous desenvolupaments urbans han d'establir xarxes de sanejament separatives d'aigües residuals i pluvials.

8. A l'efecte que preveu l'article 259 ter.1.a) del Reglament del domini públic hidràulic, els projectes d'urbanitzacions han d'incloure les obres necessàries de desviament d'escorrenties o canalitzacions de lleres que evitin la incorporació de les aigües pluvials a la xarxa de col·lectors.

9. La indústria ubicada en zona o sòl industrial ha d'assegurar, en tot cas, la connexió dels seus abocaments a xarxes de clavegueram, ja siguin pròpies o urbanes, així com el seu tractament abans de la incorporació a la llera, en les condicions que

imposi la seva autorització d'abocament. Quan pel volum o les característiques de l'efluent industrial no sigui possible complir les ordenances municipals pel que fa a valors admissibles per a aigües residuals urbanes sense depuració, i quan el municipi tingui carències pel que fa a la depuració dels seus abocaments, s'han de seguir els criteris que estableix l'apartat 5. Respectant, en tot cas, l'autonomia local i consegüentment el que a aquests efectes dictin les ordenances d'abocaments establerts pels ens locals.

10. Les indústries que incloguin processos químics, biològics o radioactius, que siguin capaços de provocar abocaments accidentals de substàncies tòxiques de mesurament no habitual, han de tenir dipòsits o basses que impedeixin aquests abocaments eventuais al sistema fluvial o aquífer. Amb aquesta finalitat, les estacions depuradores han de disposar de dispositius que permetin l'emmagatzematge de l'aigua sense tractar que es pugui originar per parades sobtades o programades d'aquestes. Aquests dispositius s'han de dimensionar de manera que es disposi d'un temps de preavís, que ha de ser funció de les característiques de l'abocament, les de la llera receptora i els mitjans addicionals d'emergència de què disposi la planta.

11. Els abocaments a masses d'aigües costaneres s'han d'ajustar a les regles següents:

a) Els paràmetres de l'abocament els ha de determinar l'Administració competent en matèria de litoral, en l'autorització pertinent, que ha d'establir les condicions necessàries per garantir el compliment de les normes de qualitat ambiental i la preservació o millora, si s'escau, de l'estat ecològic i/o del bon potencial ecològic del medi receptor o massa d'aigua, i incorporar mesures de vigilància d'aquest, control i seguiment del mateix abocament.

b) L'Administració competent ha de remetre a l'organisme de conca els resultats del seguiment i control, amb una periodicitat mínima anual.

12. D'acord amb el que estableix el Reial decret 60/2011, de 21 de gener, sobre les normes de qualitat ambiental en l'àmbit de la política d'aigües, s'ha d'elaborar i actualitzar l'inventari d'emissions, abocaments i pèrdues de les substàncies per a les quals s'han establert normes de qualitat ambiental (NCA), i s'han de delimitar les zones de barreja adjacents per als punts en què s'aboquin aquestes substàncies.

Article 33. *Consideració d'abocaments d'escassa importància.*

Un abocament líquid pot ser considerat d'escassa importància quan la seva càrrega contaminant sigui inferior a 15 habitants equivalents i es tracti d'aigües exclusivament sanitàries, sense possibilitat de barreja amb un altre tipus d'aigua residual, com les generades en:

a) Edificacions aïllades per a habitatge de tipus familiar, sempre que s'ubiquin en sòl rústic o bé que la seva connexió a la xarxa de sanejament municipal sigui excessivament costosa o físicament impossible.

b) Estabulacions de bestiar gros amb menys de 10 caps i granges avícoles, cunícoles o assimilables de menys de 100 unitats, sempre que facin la gestió i retirada de fems per procediments en sec.

Article 34. *Abocaments en cursos naturals amb règim intermitent de cabal.*

D'acord amb l'article 259 bis del Reglament del domini públic hidràulic:

1. Qualsevol abocament d'aigües residuals que es faci en els cursos naturals amb règim intermitent de cabal i que no arribi a assolir un corrent permanent es pot considerar abocament en aigües continentals o abocament indirecte en aigües subterrànies mitjançant filtració a través del sòl.

2. L'organisme de conca, després d'una valoració preliminar del règim de cabals i de les característiques hidrogeològiques del terreny ha de decidir sota quina de les

consideracions, o si s'escau totes dues, s'ha d'efectuar la tramitació de l'autorització d'abocaments.

3. En cas que sigui procedent la tramitació com a abocament indirecte a aigües subterrànies, sense perjudici del que estableix l'article 253 del Reglament del domini públic hidràulic, l'organisme de conca, després d'una valoració preliminar del risc de contaminació, pot decidir si el peticionari ha de presentar l'estudi hidrogeològic previ, a què fan referència els articles 257 i 258 de l'esmentat Reglament del domini públic hidràulic.

Secció 3. Reutilització d'aigües depurades

Article 35. Reutilització d'aigües residuals.

1. La reutilització de les aigües constitueix una mesura significativa per augmentar en el futur la font del recurs en la demarcació i fomentada pel Programa de mesures que requereix la col·laboració de la Ciutat de Ceuta per al seu èxit.

2. Se n'ha d'estendre l'ús a tots els usos susceptibles d'acceptar aquestes aigües: parcs i jardins de la Ciutat de Ceuta, neteja de carrers, etc.

3. S'ha de complir el que estableix el Reial decret 1620/2007, de 7 de desembre, pel qual s'estableix el règim jurídic de la reutilització de les aigües depurades. A l'annex I A aquest Reial decret fixa les característiques de les aigües reutilitzades d'acord amb el seu ús.

4. Tots els camps de golf de la demarcació s'han de regar amb aigües reutilitzades, i se supediten, amb aquesta finalitat, a la disponibilitat de cabals d'aigües residuals tractades per EDAR.

Els promotors de nous camps han d'elaborar un pla de gestió sostenible de l'aigua que han de presentar davant l'organisme de conca per a la seva aprovació. Aquests plans són vinculants per al titular de l'activitat i han de preveure com a mínim:

a) L'avaluació de les característiques del sòl i potencial modificació per augmentar la seva capacitat de retenció d'aigua i minimitzar les pèrdues per infiltració i evaporació.

b) La limitació de les zones de gespa i d'espècies amb alt consum d'aigua a les compatibles amb el desenvolupament del joc. La resta s'ha de plantar amb espècies autòctones.

c) L'optimització dels sistemes de reg, tenint en compte els diferents pendents.

d) L'ús de recursos hídrics alternatius com ara aigües pluvials, a més de les aigües regenerades.

e) El programa eficient de regs que en limiti l'horari entre els mesos del juny al setembre a les hores de menys irradiació solar, i que no permeti el reg entre les 10 i les 20 h.

f) El programa d'estalvi i eficiència d'ús d'aigua en edificis i instal·lacions annexes.

En tot cas, els camps de golf que sol·licitin concessió d'aigües residuals amb tractament secundari o els que en disposin han de fer i mantenir, al seu càrrec, els tractaments necessaris per complir els paràmetres de reutilització d'aigües regenerades.

5. Qualsevol projecte que es proposi a l'organisme de conca per obtenir una concessió de reutilització d'aigües regenerades ha d'incloure obligatòriament, a més de la que preveu l'article 8.3 i 4 del Reial decret 1620/2007, de 7 de desembre, la documentació següent:

a) Règim de producció d'efluents i necessitat o no de regulació.

b) Estudi de qualitat química i biològica dels efluents.

c) Cultius permesos i sistemes d'aplicació.

d) Dotacions, característiques dels sòls, sistemes de reg, factors climàtics, etc.

e) Característiques hidrogeològiques de l'aqüífer subjacent i de la zona no saturada.

f) Informació sobre afecció al proveïment.

g) Definició de les mesures de seguretat i control.

h) Cartografia edafològica.

Amb la infraestructura existent el punt de presa ha d'estar a la sortida de l'estació de bombament d'aigües residuals (EBAR) de San Amaro.

6. L'organisme de conca pot denegar l'execució dels projectes de reg amb aigües residuals regenerades que puguin afectar negativament captacions properes destinades a proveïments urbans, o que impliquin risc de deteriorament de la qualitat general de l'aigua de l'aqüífer o masses d'aigua superficial i d'incompliment dels objectius d'aquest Pla per als diferents tipus de masses d'aigua.

Secció 4. Zones protegides

Article 36. Zones protegides.

D'acord amb el que estableix l'article 99 bis del text refós de la Llei d'aigües i l'article 24 del Reglament de planificació hidrològica, per a la demarcació hidrogràfica de Ceuta s'han declarat els següents tipus de zones protegides, que s'han d'incorporar al Registre de zones protegides:

- a) Zones de captació d'aigua per a proveïment així com, si s'escau, els perímetres de protecció delimitats.
- b) Zones de futura captació d'aigua per a proveïment designades en aquest Pla hidrològic. En aquest cas, no s'han designat noves zones per a futura captació d'aigua.
- c) Zones declarades de protecció d'espècies aquàtiques significatives des del punt de vista socioeconòmic.
- d) Masses d'aigua declarades d'ús recreatiu.
- e) Zones declarades vulnerables en aplicació de les normes sobre protecció de les aigües contra la contaminació produïda per nitrats procedents de fonts agràries. No s'han identificat zones vulnerables.
- f) Zones declarades sensibles en aplicació de les normes sobre tractament de les aigües residuals urbanes. No s'han identificat zones sensibles.
- g) Zones declarades de protecció d'hàbitat o espècies en què el manteniment o la millora de l'estat de l'aigua constitueix un factor important per a la seva protecció, inclosos el lloc d'importància comunitària (LIC), zones d'especial conservació (ZEC) i zones d'especial protecció per a les aus (ZEPA).
- h) Perímetres de protecció d'aigües minerals i termals aprovats d'acord amb la seva legislació específica. No s'han identificat.
- i) Reserves naturals fluvials recollides en aquest Pla hidrològic. No s'han identificat.
- j) Zones de protecció especial recollides en aquest Pla hidrològic. No s'han identificat.
- k) Aiguamolls d'importància internacional inclosos a la Llista del Conveni de Ramsar i zones humides incloses a l'Inventari nacional de zones humides. No s'han identificat.

Article 37. Relació de zones protegides en àrees de captació d'aigua per a proveïment.

1. La làmina L.2 de l'annex 1 presenta les captacions protegides existents per a proveïment, tant d'aigües superficials com subterrànies, i es detallen al quadre C.37.1.

Quadre C.37.1 Zones protegides de captacions per a proveïment

(X i Y: coordenades del punt de captació en sistema de projecció UTM fus 30, sistema geodèsic de referència ETRS89)

	Embassament	Codi massa	Tipus de captació	X_ETRS89	Y_ETRS89
1	Embassament d'El Infierno.	–	Embassament.	288155,765	3974367,345
2	Embassament d'El Renegado.	–	Embassament.	288001,801	3975064,935
3	Rierol de Las Bombas.	–	Aqüífer subalvi.	287765,825	3972676,093
4	Presa dessaladora.	ES160MSPF404880002	Aigües costaneres.	289080,331	3975473,665
5	Presa nova dessaladora.			289275,166	3975551,309

2. La zona de protecció de les captacions d'aigua per a proveïment en embassament és el terreny ocupat per les aigües del mateix embassament quan assoleixen el seu màxim nivell ordinari, i en la conca vessant l'àrea definida per una franja de 100 metres d'amplada a partir del perímetre d'embassament.

3. La zona de protecció de la captació d'aigua per a proveïment del rierol de Las Bombas és l'àrea ocupada aigües amunt per l'al·luvial del rierol, definida en els plans de cartografia geològica contínua (GEODE).

4. La delimitació dels perímetres de protecció de les masses d'aigua costanera ha de tenir en compte la dinàmica litoral, el grau de confinament de la massa, així com el seu estat químic i ecològic, els volums captats i les característiques de la captació.

Fins que no es delimitin els perímetres de protecció s'estableix, amb caràcter provisional, un radi de protecció de 500 m amb centre en el punt de presa. Qualsevol actuació susceptible d'afectar l'estat químic o ecològic del medi aquàtic en aquest radi exigeix l'informe favorable de l'organisme de conca.

5. A les zones protegides en àrees de captació d'aigües per a proveïment, totes les actuacions susceptibles d'afectar l'estat químic o ecològic del medi aquàtic, i la garantia de l'aprofitament, requereix l'informe favorable de l'organisme de conca. I es prohibeixen:

a) Abocaments, líquids o sòlids, procedents d'assentaments urbans, activitats industrials, agrícoles o ramaderes.

b) La utilització d'adobs, pesticides i altres productes químics que puguin afectar la qualitat de les aigües.

c) En les aigües costaneres les maniobres de vaixell per a aprovisionament, neteja, pesca amb xarxes d'arrossegament, etc.

d) Dipòsit de materials procedents d'excavacions o dragatges.

Article 38. Zones declarades de protecció d'espècies aquàtiques significatives des del punt de vista socioeconòmic.

1. S'inclouen en aquest grup les zones definides per l'Ordre ARM/1995/2009, de 6 de juliol, per la qual es fan públiques les noves relacions de zones de producció de mol·luscos i altres invertebrats marins en el litoral espanyol. Així mateix, s'inclouen les zones declarades per donar compliment a la Directiva 78/659/CEE del Consell, relativa a la qualitat de les aigües continentals que requereixen protecció o millora per ser aptes per a la vida dels peixos.

2. En la demarcació s'ha designat la zona denominada Badia Nord mitjançant la Resolució de 2 de febrer de 2006 («BOCCE» núm. 4506, de 21 de febrer de 2006), per la qual es declara apta com zona de producció de mol·luscos la zona denominada Badia Nord (ce-01). En la làmina de L.2 de l'annex 1 es representa la zona de protecció i en el quadre C.38.1, es presenta la localització exacta dels límits de la zona protegida.

Quadre C.38.1 Zones per a producció de mol·luscos com a zones protegides per a protecció d'espècies aquàtiques significatives

Clau	Ubicació	Polígons		Tipus	Espècies de referència	Masses d'aigua
		X_ETRS89	Y_ETRS89			
CE/01	Badia nord.	286747,868 288740,234 288895,996 288642,824 286455,906	3978165,702 3977094,541 3976685,621 3976358,659 3977730,576	Tipus B.	Musclo.	ES150MSPF404900001

Article 39. Relació de zones protegides per a ús recreatiu.

1. Als efectes de l'article 24 del Reglament de la planificació hidrològica, a les zones d'ús recreatiu només es consideren zones protegides els espais de bany.

2. De conformitat amb l'article 4 del Reial decret 1341/2007, d'11 d'octubre, sobre la gestió de la qualitat de les aigües de bany, a principis de cada any, l'autoritat competent ha d'elaborar una llista provisional de zones d'aigües de bany i l'ha de comunicar a través del sistema d'informació nacional. El 20 de març de cada any, com a data límit, les autoritats competents han d'incorporar el conjunt d'informació mínima del cens de zones d'aigua de bany, perquè el Ministeri de Sanitat, Serveis Socials i Igualtat compleixi el que disposa l'article 14.1 de l'esmentat Reial decret 1341/2007, d'11 d'octubre. Les zones d'aigües de bany actualment identificades es presenten a la làmina L.2 de l'annex 1. i es detallen en el quadre C.39.1.

Quadre C.39.1 Zones de bany i la seva classificació NAYADE 2011

Zona	Qualitat	Codi massa	X_ETRS89	Y_ETRS89
Platja Benítez.	Excel·lent.	ES150MSPF404900001.	289133	3974767
Platja Chorrillo.	Excel·lent.	ES150MSPF404900002.	290203	3973442
			290375	3973660
			290568	3973838
Platja Almadraba.	Excel·lent.	ES150MSPF404900001.	289225	3973073
Platja Ribera.	Excel·lent.	ES150MSPF404900001.	290997	3973900
Platja Tarajal.	Excel·lent.	ES150MSPF404900001.	288593	3972541

3. S'apliquen els criteris següents per a la definició de la zona de protecció.

a) A les zones de bany degudament abalisades ha de coincidir amb la zona senyalitzada.

b) En els trams de costa que no estiguin abalisades com a zona de bany s'entén que aquesta ocupa una franja de mar contigua a la costa d'una amplada de 200 metres a les platges i 50 metres a la resta de la costa.

4. Totes les instal·lacions recreatives existents a les zones de bany han d'adaptar les seves característiques al que estipula la legislació vigent, a fi d'obtenir el preceptiu títol de dret en el termini de vigència d'aquest Pla hidrològic.

Article 40. Zones de protecció d'hàbitat o espècies.

1. En la demarcació s'han declarat zones de protecció d'hàbitat o espècies aquelles en què el manteniment o la millora de l'estat de l'aigua constitueix un factor important de la seva protecció, i queden integrades per:

a) LIC que regula la Directiva 92/43/CEE, del Consell, de 21 de maig de 1992, relativa a la conservació dels hàbitats naturals i de la fauna i flora silvestre.

b) ZEPA que regula la Directiva 79/409/CEE, del Consell de 2 d'abril de 1979, relativa a la conservació de les aus silvestres.

c) Les zones especials de conservació integrades a la xarxa Natura 2000 que regula la Directiva 92/43/CEE, de 21 de maig.

El marc normatiu per a la protecció d'aquestes zones en l'àmbit nacional està constituït per la Llei 42/2007, de 13 de desembre, del patrimoni natural i de la biodiversitat.

2. En la demarcació s'han identificat dos espais LIC: 1) Benzú-Calamocarro, i, 2) Zona maritimoterrestre del Monte Hacho, i dos espais ZEPA: 1) Benzú-Calamocarro, i, 2) Penya-segats del Monte Hacho, la situació dels quals recull la làmina L.2 de l'annex 1.

Quadre C.40.1. Relació dels LIC i ZEPA de la demarcació directament lligats a medis aquàtics

Codi espai	*Denominació	Codi massa	Nom massa	Importància
ES6310001	Benzú-Calamocarro.	–	Aqüífer occidental de Ceuta.	Pas migratori. Espècies lligades al medi aquàtic. Espècies endèmiques.
ES0000197	Penya-segats del Monte Hacho.	ES150MSPF40490001	Badia Nord.	Pas migratori. Hàbitats i espècies marines.
		ES150MSPF40490002	Badia Sud.	
ES0000197	Zona maritimoterrestre del Monte Hacho.	ES150MSPF40490001	Badia Nord.	Pas migratori. Hàbitats i espècies marines.
		ES150MSPF40490002	Badia Sud.	

Secció 5. Fenòmens meteorològics extrems

Article 41. Protecció contra inundacions.

D'acord amb els articles 92.e) i 92 quàter del text refós de la Llei d'aigües i l'article 59 del Reglament de planificació hidrològica i sense perjudici del que disposa el Reial decret 9/2008, pel qual es modifica el Reglament del domini públic hidràulic, s'adopten les següents normes de protecció contra inundacions:

1. La protecció contra inundacions s'ha d'atènyer al que disposa el Reial decret 903/2010, de 9 de juliol, d'avaluació i gestió de riscos d'inundacions, i a les mesures que s'inclouguin en el Programa de mesures del pla de gestió del risc d'inundació que preveu el Reial decret esmentat.

2. En la gestió d'inundacions s'ha de tenir en compte l'Acord del Consell de Ministres, de 29 de juliol de 2011, pel qual s'aprova el Pla estatal de protecció civil davant el risc d'inundacions, així com l'Acord del Consell de Ministres de 9 de desembre de 1994, pel qual s'aprova la Directriu bàsica de planificació de protecció civil davant el risc d'inundacions, que estableix el contingut i les funcions bàsiques que ha de tenir en compte la Ciutat de Ceuta en l'elaboració del seu pla especial de gestió de risc d'inundacions.

La Ciutat de Ceuta disposa d'un Pla territorial homologat per la Comissió Nacional de Protecció Civil el 27 de març de 2003 i actualitzat el 16 de desembre de 2008.

3. Transitòriament, fins que no es disposi d'aquest pla de gestió del risc d'inundació, s'han d'aplicar les mesures de protecció contra inundacions aprovades per les administracions competents.

Article 42. Protecció enfront de sequeres.

1. En relació amb la protecció contra sequeres, s'ha d'atènyer el que disposa Pla especial d'actuació en situacions d'alerta i eventual sequera a la conca hidrogràfica del Guadalquivir aprovat per l'Ordre ministerial MAM/698/2007, de 21 de març.

2. D'acord amb el que estableix l'article 10.8 del Pla especial d'actuació en situacions d'alerta i eventual sequera sobre la seva actuació i revisió, l'organisme de conca ha de procedir, una vegada s'aprovi el present Pla hidrològic, a redactar una actualització del Pla especial d'actuació en situacions d'alerta i eventual sequera, fonamentalment amb l'objectiu de:

- a) Considerar els recursos disponibles de la planta dessalinitzadora una vegada ampliada.
- b) Adequar la demanda urbana als valors actuals de consum.

3. Atenent el que disposa l'article 62 del Reglament de la planificació hidrològica, la Memòria del present Pla hidrològic incorpora un resum del Pla especial d'actuació en situacions d'alerta i eventual sequera, amb el sistema d'indicadors i llindars de

caracterització, així com una síntesi de les mesures incloses en el Pla especial per a la prevenció i mitigació de la sequera.

CAPÍTOL 8

Règim economicofinancer de la utilització del domini públic hidràulic

Article 43. *Excepcions a l'aplicació del principi de recuperació de costos.*

De conformitat amb l'article 111 bis.3 del text refós de la Llei d'aigües el ministre d'Agricultura, Alimentació i Medi Ambient pot establir, motivadament, excepcions al principi de recuperació de costos, en atenció als supòsits que, en virtut de l'article 42.4 del Reglament de la planificació hidrològica, s'estableixen a continuació:

a) Almenys fins a la següent revisió del Pla, respecte a la capacitat de pagament dels usuaris urbans, es comparen els costos de les mesures amb la renda de les llars.

Es consideren desproporcionades les mesures de recuperació de cost el cost de les quals superi l'1,2% de la renda mitjana disponible de les llars.

b) S'han d'aplicar, així mateix, excepcions al principi de recuperació de costos quan com a conseqüència de la implantació de determinades mesures per a la satisfacció de les demandes, tant en serveis en alta, amb recursos convencionals o no convencionals, com en baixa, ja sigui de proveïment, sanejament o depuració, l'increment repercutit, en termes reals del cost al ciutadà superi el 8% anual acumulatiu.

Aquests supòsits serveixen de justificació per a l'emissió de l'informe de l'organisme de conca, que preveu l'esmentat article 111 bis del text refós de la Llei d'aigües, sempre que s'acrediti que no es comprometen ni els fins ni les fites ambientals que estableix el Pla.

CAPÍTOL 9

Seguiment i revisió del Pla hidrològic

Article 44. *Zones protegides designades amb posterioritat al Pla hidrològic de conca.*

De conformitat amb el que disposa l'article 25 del Reglament de planificació hidrològica, el Registre de zones protegides s'ha de revisar i actualitzar regularment i, específicament, juntament amb l'actualització del Pla hidrològic.

Es considera, quan l'autoritat competent per raó de la matèria designi una nova zona protegida, als efectes de la planificació hidrològica i amb posterioritat a l'elaboració d'aquest Pla hidrològic, aquesta s'ha d'incorporar al Registre de zones protegides d'aquest Pla hidrològic amb els mateixos efectes que les zones protegides que inclou el Registre esmentat, sense que siguin necessaris els procediments de consulta i aprovació del Pla hidrològic que defineixen els articles 80 i 83 del Reglament de planificació hidrològica.

Article 45. *Seguiment i revisió del Pla hidrològic.*

1. Per al seguiment i la revisió del Pla hidrològic s'ha de tenir en compte el que preveu la disposició adicional onzena del text refós de la Llei d'aigües i el seu desplegament en el títol III del Reglament de la planificació hidrològica; aquest Pla s'ha d'actualitzar i revisar abans del 31 de desembre de 2015.

2. De conformitat amb el que indica l'article 88 del Reglament de la planificació hidrològica, han de ser objecte de seguiment específic les qüestions següents:

a) Estat de les masses d'aigua superficial i subterrània i una anàlisi de la seva evolució cap als objectius mediambientals que fixa el Pla hidrològic, amb un diagnòstic sobre el risc potencial d'incompliment.

b) Evolució dels recursos hídrics naturals i disponibles i la seva qualitat.

c) Evolució de les demandes d'aigua.

d) Evolució del grau de satisfacció de la demanda i, específicament, evolució dels dèficits en el subministrament, amb un diagnòstic sobre el risc d'incompliment dels objectius del Pla hidrològic en aquesta matèria.

e) Aplicació del Programa de mesures i els seus efectes en la consecució dels objectius del Pla hidrològic. Tenint en compte els diagnòstics sobre els riscos d'incompliment dels objectius mediambientals, satisfacció de demandes, etc., s'ha de revisar el Programa de mesures amb la introducció, si s'escau, de les modificacions pertinents, tant en la tipologia de les mesures com en la intensitat de la seva aplicació, amb una avaluació de la repercussió econòmica d'aquestes modificacions.

3. Per tal de dur a terme les activitats del seguiment del Pla hidrològic, de les quals s'han de derivar els informes de caràcter anual, triennal o quadriennal que esmenta l'article 87 del Reglament de la planificació hidrològica, l'organisme de conca ha de disposar de tota la informació pertinent i, molt especialment, la que resulta dels mesuraments en les xarxes de control. Per això, independentment del fet que la informació es canalitzi a través del Comitè d'Autoritats Competents, les institucions que gestionen la diversa informació han de facilitar a l'organisme de conca l'accés a aquesta.

Article 46. *Agents del Pla.*

1. Són autoritats competents de la demarcació hidrogràfica de Ceuta:

a) Els òrgans i les entitats de l'Administració General de l'Estat amb competències sobre l'aprofitament, la protecció i el control de les aigües en l'àmbit territorial d'aquest Pla hidrològic.

b) Els òrgans i les entitats de la Ciutat de Ceuta, amb competències sobre la protecció i el control de les aigües.

2. El Comitè d'Autoritats Competents de la demarcació hidrogràfica de Ceuta té la funció de garantir la cooperació adequada en l'aplicació de les normes, comunitàries i nacionals, de protecció de les aigües del seu àmbit territorial.

3. La composició actual del Comitè d'Autoritats Competent de la demarcació de Ceuta, designada de conformitat amb el que preveu el Reial decret 126/2007, de 2 de febrer, pel qual es regula la composició, el funcionament i les atribucions dels comitès d'autoritats competents de les demarcacions hidrogràfiques amb conques intercomunitàries, s'inclou en el quadre C.46.1.

C.46.1 *Comitè d'Autoritats Competents de la Demarcació*

Càrrec	Entitat	Administració
President Confederació Hidrogràfica del Guadalquivir.	Confederació Hidrogràfica del Guadalquivir (MAGRAMA).	Estat.
Consellera de Foment.	Conselleria de Foment.	Ciutat de Ceuta.
Director Serveis Jurídics.	Ministeri d'Afers Exteriors i Cooperació.	Estat.
Secretària Confederació Hidrogràfica del Guadalquivir.	Confederació Hidrogràfica del Guadalquivir (MAGRAMA).	Estat.

Article 47. *Organització i procediment per fer efectiva la participació pública.*

1. L'organisme de conca ha d'establir el sistema organitzatiu i cronograma marc associats al desenvolupament dels procediments d'informació pública, consulta pública i participació activa per al seguiment i la revisió d'aquest Pla hidrològic.

2. L'organisme de conca ha de coordinar els processos d'informació pública, consulta pública i participació activa, així com el corresponent al d'avaluació ambiental estratègica per a la revisió del Pla hidrològic.

3. Els mètodes i les tècniques de participació a utilitzar en les diferents fases del procés han de ser, entre d'altres, entrevistes, jornades de portes obertes, reunions bilaterals, tallers, participació interactiva, taules sectorials i multisectorials, conferències i taules rodones.

4. Els punts de contacte per a la consulta i l'obtenció de documentació i informació relacionada amb el Pla durant els processos d'informació pública i participació activa de la planificació han de ser, mentre no es disposi una altra cosa:

- a) La seu de l'organisme de conca a Sevilla.
- b) La pàgina web oficial de l'organisme de conca.
- c) Delegació de Govern de Ceuta.

CAPÍTOL 10

Resum del Programa de mesures

Article 48. *Qüestions generals del Programa de mesures.*

1. En la Memòria d'aquest Pla hidrològic, que es desplega a l'annex 3, s'estableix el Programa de mesures, el contingut del qual és de compliment obligat.

Aquest Programa de mesures, d'acord amb l'article 92 quàter 4 del text refós de la Llei d'aigües, s'integra per les mesures bàsiques i les complementàries necessàries per a l'assoliment dels objectius d'aquest Pla hidrològic. Als efectes de determinar els efectes jurídics que unes i les altres produeixen, cal atènyer-se al que es determina en els apartats següents.

2. En aquest Pla hidrològic, s'han diferenciat dos tipus de mesures bàsiques.

a) Mesures «bàsiques I», referides a l'article 45 del Reglament de la planificació hidrològica. Corresponen a normativa de protecció de les aigües derivades de directives europees i són actuacions que s'han de dur a terme obligatòriament, independentment de la seva anàlisi de cost/eficàcia.

b) Mesures «bàsiques II», corresponents als articles 46 a 54 del Reglament de planificació hidrològica, relacionats amb diferents legislacions. S'integren en el Programa de mesures, una vegada seleccionades les diferents possibilitats o alternatives per al seu compliment mitjançant anàlisi cost-eficàcia. Corresponen a les que figuren a l'annex VI de la Instrucció de planificació hidrològica, i el seu grau de vinculació ha d'estar subjecte a la disponibilitat pressupostària de les diferents administracions.

3. Les mesures complementàries són les que preveuen els articles 55 a 60 del Reglament de planificació hidrològica, que les defineix com les mesures que en cada cas s'hagin d'aplicar amb caràcter addicional per a la consecució dels objectius mediambientals o per assolir una protecció addicional de les aigües, i, així mateix, estan supeditades a les disponibilitats pressupostàries de les diferents administracions.

4. La selecció de les mesures bàsiques II i complementàries s'ha portat a terme amb la utilització de l'anàlisi cost-eficàcia a què es refereix l'article 43.6 del Reglament de planificació hidrològica, en el qual s'integren aspectes econòmics, socials i ambientals de les mesures.

5. A l'annex 2 es presenta un resum del Programa de mesures en el qual hi figuren dues taules (T.II.1 i T.II.2) que contenen respectivament una llista resumida i detallada d'aquest. Per facilitar-ne la presentació i la comprensió les mesures s'han agrupat d'acord amb la següent classificació general:

a) Contaminació puntual: engloba tot allò relatiu a actuacions materials de sanejament i depuració (EDAR, col·lectors, tancs de tempesta, tractament d'abocaments industrials, etc.).

b) Satisfacció de les demandes-recursos no convencionals: engloba tot allò relatiu a l'increment de l'oferta de recursos i increment de garantia de subministrament i coincidiria

en bona part amb infraestructures bàsiques (preses, dessalació d'aigua marina i salobre, reutilització per a increment de recursos, noves xarxes de proveïment, nova infraestructura de reg, etc.; inclou també les actuacions i els programes de manteniment que assegurin l'operativitat d'aquestes infraestructures.

c) Recuperació ambiental: engloba tot allò relatiu a restauració del domini públic hidràulic (restauració de riberes en rius, recuperació de zones humides, restauració hidrologicoforestal, actuacions per a l'eliminació d'espècies invasores, escales de peixos, retirada d'infraestructures obsoletes del domini públic hidràulic, delimitació del domini públic hidràulic, actuacions necessàries per a la implantació de cabals ecològics, etc.).

d) Coneixement, administració i governança: inclou totes les mesures destinades a incrementar la informació disponible sobre l'aigua així com a millorar els procediments administratius per a la seva gestió (xarxes de mesura de quantitat, qualitat i biològiques, dispositius de control d'extraccions de masses d'aigua i del volum derivat per cada usuari, actualització del registre de concessions, regularització de concessions, actualització del cens d'abocaments, increment del personal de guarderia per a control d'extraccions i abocaments, delimitació i gestió de zones inundables, etc.).

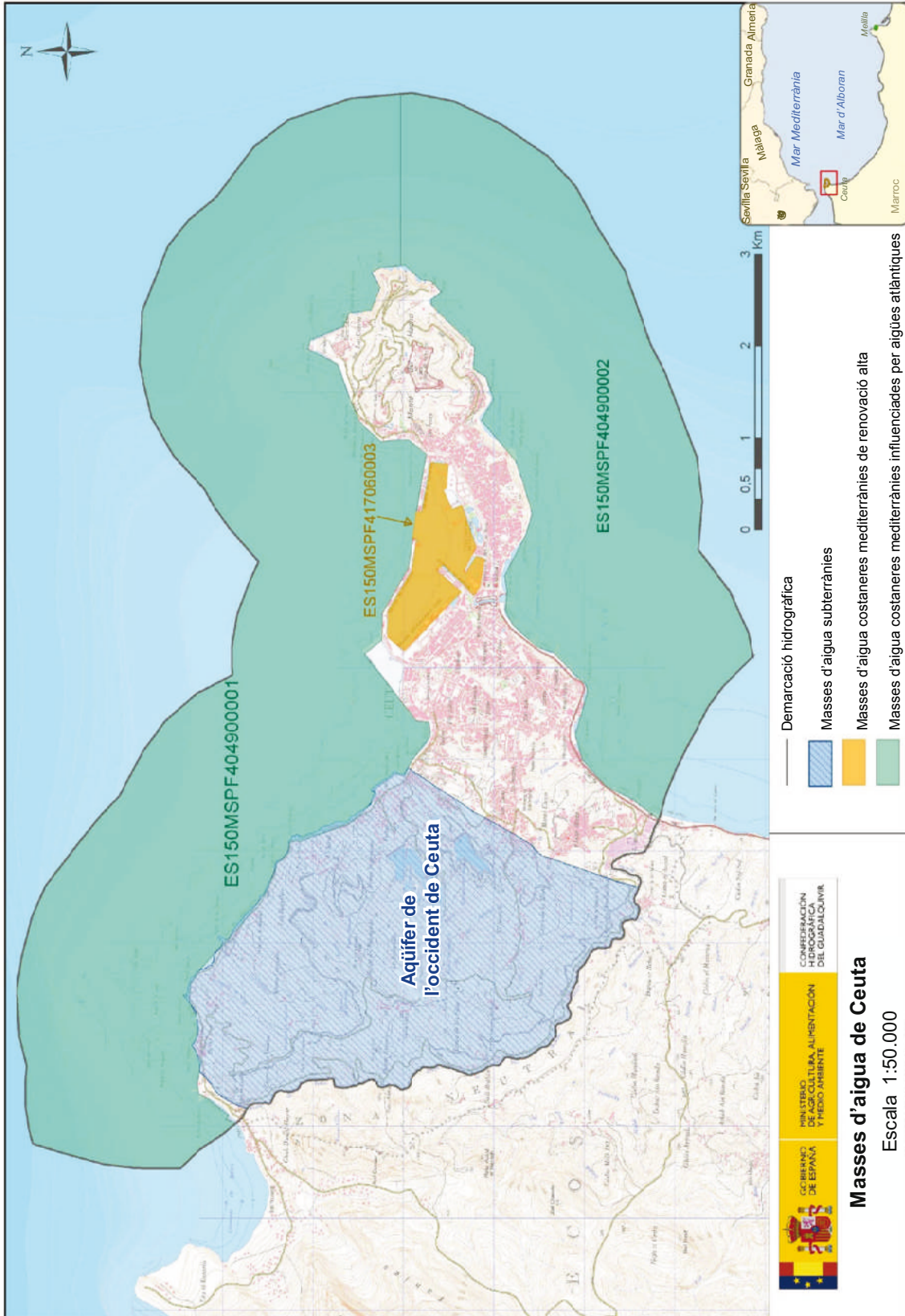
e) Recuperació de costos: engloba tot allò relatiu a la modificació de tarifes de reg, proveïment, sanejament i cànon d'abocament.

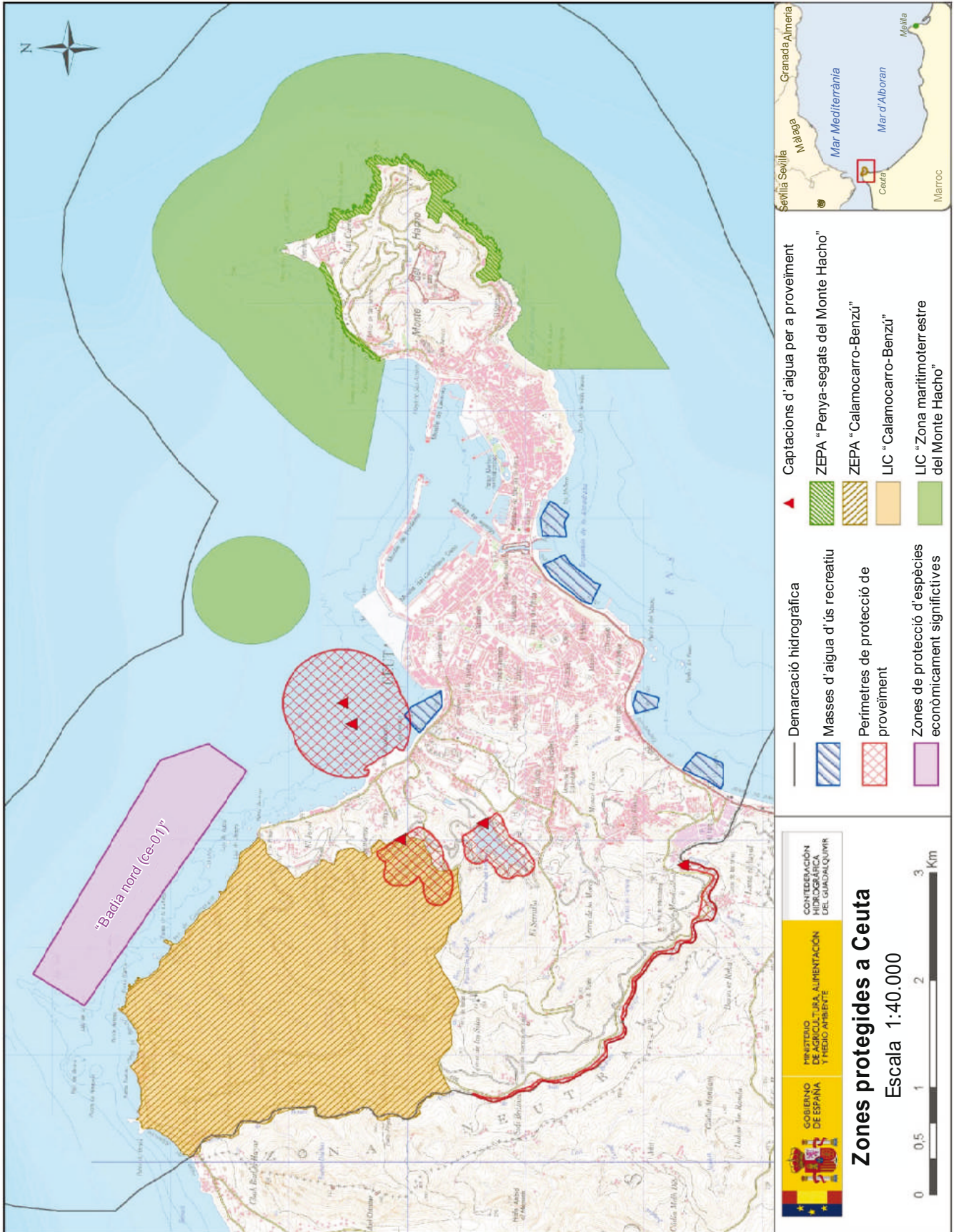
f) Prevenció i mitigació de situacions hidrològiques extremes: mesures dirigides a pal·liar el risc d'inundació (adequació de cursos en zona urbana).

g) Aigües de transició i costaneres: inclou mesures per a l'ampliació i la remodelació del port, adequació de platges i qualitat d'aigües costaneres.

ANNEX 1

Documentació gràfica





ANNEX 2

Resum del Programa de mesures

A continuació s'inclouen dues taules descriptives del Programa de mesures que considera les inversions estimades per als tres horitzons considerats:

Taula T.II.1 Llista resumida del Programa de mesures

Mesures	Inversió total programada 2009-2015 – Euros	Inversió total prevista 2016-2021 – Euros	Inversió total prevista 2022-2027 – Euros
A. Contaminació puntual.	38.554.903,5	39.282.636,9	19.700.000,0
B. Satisfacció de la demanda.	37.345.784,6	16.263.124,6	2.250.000,0
C. Recuperació ambiental.	1.250.000,0	5.000.000,0	1.001.000,0
D. Increment de l'eficiència - Ús urbà/industrial.	26.114.460,0	9.950.000,0	15.500.000,0
E. Coneixement, administració i governança.	675.535,7	649.055,9	500.000,0
F. Protecció i recàrrega d'aqüífers.		85.000,0	80.000,0
G. Prevenció i mitigació de situacions hidrològiques extremes.	10.000.000,0	5.100.000,0	0,0
H. Aigües de transició i costaneres.	15.100.428,4	6.201.273,0	4.511.550,0
Total	129.041.112,1	82.531.090,4	43.542.550,0

Taula T.II.2 Llista detallada

Actuació	Total inversió 2009-2015 – Euros	Total inversió 2015-2021 – Euros	Total inversió 2021-2027 – Euros
A. Contaminació puntual			
EDAR de Santa Catalina.	12.635.105,3	3.500.000,0	0,0
Abocador de Santa Catalina.	7.823.503,4		
EBAR de San Amaro per impulsar aigua residual fins a l'EDAR (inclou obra principal i assistència tècnica).	5.096.294,7		
Nou col·lector general Puente del Cristo de l'EBAR de San Amaro.		12.782.636,9	
Sanejament i proveïment barriada Príncipe Alfonso.	0,0	18.000.000,0	
Millora de la qualitat d'abocaments.	1.000.000,0	1.000.000,0	
Actuacions Protocol Pla nacional de qualitat de les aigües.	0,0	0,0	13.700.000,0
Renovació de la xarxa de sanejament.	12.000.000,0	4.000.000,0	6.000.000,0
B. Satisfacció de la demanda			
Plec de bases d'AT per a diagnòstic de l'estat actual de la xarxa d'aigua potable. Anàlisi i diagnòstic de la xarxa de proveïment.	678.862,9		
Reparació i adequació de preses.	4.079.709,3	750.000,0	750.000,0
Dessalinitzadora.	20.707.212,4	2.199.056,5	0,0
Millors diversos nuclis de població.	0,0	8.411.935,6	
ETAP.	2.000.000,0	3.402.132,4	0,0
Nou mòdul de la dessaladora.	9.880.000,0	1.500.000,0	1.500.000,0
C. Recuperació ambiental			
Actuacions del Programa AGUA relatives a la recuperació ambiental de lleres.	0,0	5.000.000,0	
Adequació i recuperació de rierols i rutes d'aigua.			1.000.000,0
Identificació de zones amb espècies invasores.			1.000,0
Millora de l'estat ecològic dels rierols a Ceuta. Pla espanyol per a l'estímul de l'economia i l'ocupació.	1.250.000,0		

Actuació	Total inversió 2009-2015 – Euros	Total inversió 2015-2021 – Euros	Total inversió 2021-2027 – Euros
D. Increment d'eficiència			
Renovació de la xarxa de proveïment.	9.000.000,0	3.000.000,0	5.000.000,0
Gestió d'infraestructures de l'aigua.	7.202.000,0	3.000.000,0	5.000.000,0
Adequació de xarxa d'aigua no potable i condicionament camí de servei del moll Dato.	1.177.000,0		
Campanyes de control de consum.		350.000,0	500.000,0
Terciari d'EDAR de Benzú, ampliació de xarxes no potable.		600.000,0	
Ampliació de xarxes d'aigua reutilització de l'EDAR.		3.000.000,0	5.000.000,0
Altres infraestructures aigua.	935.460,0		
Xarxa de proveïment.	7.800.000,0		
E. Coneixement, administració i governança			
Assistència tècnica per a la formació de l'arxiu tècnic, redacció de la proposta de classificació, document XYZ, normes d'explotació i pla d'emergència i realització del primer estudi de seguretat de les preses d'El Infierno i d'El Renegado.	375.535,7		
Control, seguiment i revisió del Pla hidrològic.	300.000,0	500.000,0	500.000,0
Seguiment i control d'abocaments al DPH.	0,0		
Actualització de la informació geogràfica de la xarxa d'aigua potable.	0,0	149.055,9	
F. Protecció i recàrrega d'aqüífers			
Mesures considerades per l'IGME dirigides, entre d'altres, a la investigació i definició hidrogeològica de la massa d'aigua subterrània de l'aqüífer de l'occident de Ceuta i de l'al·luvial del rierol de Las Bombas i a la caracterització hidrogeològica de fonts singulars a protegir.		85.000,0	80.000,0
G. Prevenció i mitigació de situacions hidrològiques extremes			
Reparació de danys causats en lleres i en la captació d'impulsió del rierol de Las Bombas.	4.000.000,00		
Adequació dels rierols de la Ciutat.	0,00	5.000.000,00	
Pla especial d'inundacions.		100.000,00	
Actuacions al rierol Benítez Guillén a Ceuta, riuades.	2.000.000,00		
Adequació d'accessos i camins que circumden les preses.	4.000.000,0		
H. Aigües de transició i costaneres			
Senyals marítics.	70.000,0	60.000,0	60.000,0
Demolició i soterrament de canonades a l'inici del dic de Poniente.	3.850.000,0		
Reforç i millora dels dics de Poniente i Levante.	158.000,0		
Monitorització de les aigües del Port.	1.050.000,0	900.000,0	900.000,0
Habilitació esplanada» Ampliació del Port. Fase inicial».	5.433.000,0		
Construcció d'estructures de defensa: obres d'inici 2a fase ampliació del Port.	1.125.000,0		
Projecte de conservació, manteniment i gestió ambiental a les platges del litoral.	892.291,6		
Recuperació de la vora marítima (zona de Fuente Caballo).	666.661,8		
Demolició terrenys Miramar.		150.000,0	
Condicionament a San Amaro, estació de bombament Tarajal, Cuartillas a Almadraba i sota N-352.		300.000,0	
Accessos en baixada Recinto, Chorrillo i Almadraba.		300.000,0	
Sondeig marítim San Amaro-Santa Catalina.		2.739.723,0	
Actuacions a platja Desarenizado.			950.000,0
Reparació de la platja d'El Chorrillo.			250.000,0
Eliminació del mur de formigó i condicionament platja de Los Muertos.			600.000,0

Actuació	Total inversió 2009-2015 – Euros	Total inversió 2015-2021 – Euros	Total inversió 2021-2027 – Euros
Qualitat de l'aigua.	12.000,0		
Programa de control d'aigües superficials. Xarxa de control de qualitat de les aigües litorals.	75.000,0	150.000,0	150.000,0
Seguiment i control dels abocaments a DPMT.	0,0		
Conservació i manteniment de les platges del litoral.	154.000,0	132.000,0	132.000,0
Abalisament i recollida de residus sòlids platja.	664.475,0	569.550,0	569.550,0
Reposició i millora d'equipament per a platges.	950.000,0	900.000,0	900.000,0
Total	129.041.112,1	82.531.090,4	43.542.550,0

Es fa constar que la previsió d'inversions a càrrec de les diferents administracions públiques recollides en el Programa de mesures correspon a una estimació actual que, malgrat les cauteles que s'han adoptat en la seva definició, ha d'estar subjecta a modificacions durant el període de vigència del present Pla hidrològic. Els possibles canvis en la inversió prevista en el Programa de mesures es poden derivar bé del fet que es decideixi la no-realització d'alguna de les actuacions previstes davant la seva inviabilitat tècnica, econòmica o ambiental, bé de la necessitat d'ajornament de l'execució d'algunes de les mesures motivat per les disponibilitats pressupostàries de les diferents administracions públiques implicades.